



# La forêt privée chiffrée

**Édition 2019**



## La Fédération des producteurs forestiers du Québec

La Fédération des producteurs forestiers du Québec (FPFQ) est une organisation syndicale de producteurs forestiers qui favorise les échanges d'idées sur la protection et la mise en valeur des forêts privées. Depuis 1970, ces hommes et femmes du Québec rural ont initié et contribué à l'élaboration de nombreux projets novateurs, comme la mise sur pied des groupements forestiers à travers le Québec, l'instauration du programme de crédit et de financement forestier, la formation de tables provinciales de négociation pour la vente de bois, la rédaction des premiers plans régionaux de protection et de mise en valeur de la forêt privée, la négociation d'ententes de compensations financières aux propriétaires de boisés visés par une infrastructure d'utilité publique, la participation aux États généraux du monde rural, la fondation de la Fédération canadienne des propriétaires de boisés, la rédaction du guide des saines pratiques d'interventions forestières et du manuel de mise en valeur des forêts privées du Québec, et la formation des agences régionales de mise en valeur de la forêt privée. Encore aujourd'hui, les actions quotidiennes de la FPFQ visent à favoriser une occupation dynamique du territoire rural au Québec.

## La forêt privée chiffrée

La forêt privée chiffrée est une publication visant à suivre l'évolution des données décrivant les activités et les retombées associées à la forêt privée. Il s'agit d'un recueil d'information qui permet de mieux comprendre l'importance stratégique de la forêt privée et qui aidera les intervenants à prendre des orientations politiques s'appuyant sur des constats chiffrés. La version électronique du document à jour peut être consultée sur le site [Webforetprivee.ca](http://Webforetprivee.ca).

## Autres publications de la FPFQ

- FORÊTS DE CHEZ NOUS; revue périodique destinée aux propriétaires de boisés, publiée conjointement avec les Producteurs et productrices acéricoles du Québec quatre fois par année.
- FORÊTS DE CHEZ NOUS PLUS; infolettre mensuelle de la FPFQ.

Il est possible de s'abonner à ces publications sur le site [Webforetprivee.ca](http://Webforetprivee.ca).

## Citation

Fédération des producteurs forestiers du Québec. *La forêt privée chiffrée*, 2019, révisé août 2019, 32 p.

---

## TABLE DES MATIÈRES

---

<b>La Fédération des producteurs forestiers du Québec</b>	<b>1</b>
<b>1. La forêt privée du Québec</b>	<b>3</b>
1.1 Les faits saillants	3
<b>2. Le territoire et la composition de la forêt privée</b>	<b>4</b>
2.1 La superficie forestière	4
2.2 L'importance de la forêt au sein du territoire privé québécois	5
2.3 Le volume de bois sur pied dans les forêts québécoises	5
2.4 La structure d'âge de la forêt privée et le volume de bois sur pied moyen	6
<b>3. Les propriétaires forestiers québécois</b>	<b>7</b>
3.1 L'occupation et le nombre de propriétaires forestiers	7
3.2 L'âge et le niveau de scolarité des propriétaires forestiers	8
3.3 La durée de possession, la distance du boisé et le mode d'acquisition	9
3.4 Les détenteurs du certificat de producteur forestier	10
3.5 Les activités de récolte de bois par les propriétaires forestiers	11
<b>4. L'importance économique de la forêt privée</b>	<b>12</b>
4.1 La valeur des produits générés par la forêt privée	12
4.2 Le portrait économique des activités sylvicoles en forêt privée	13
<b>5. La mise en valeur de la forêt privée</b>	<b>14</b>
5.1 Les plans d'aménagement forestier	14
5.2 La certification forestière	15
5.3 Les programmes de mise en valeur de la forêt privée	16
5.4 Les travaux sylvicoles	17
5.5 Les plantations forestières	18
5.6 La possibilité de récolte forestière	19
5.7 La conservation sur les terres privées	20
<b>6. La mise en marché des bois en provenance de la forêt privée</b>	<b>21</b>
6.1 Les volumes de bois livrés aux usines de produits forestiers	21
6.2 Les volumes de bois livrés aux usines de produits forestiers selon l'utilisation	22
6.3 Les volumes de bois livrés aux usines de produits forestiers selon le territoire de plan conjoint	23
6.4 La valeur des bois livrés aux usines de produits forestiers	24
6.5 Les revenus des producteurs forestiers	25
6.6 Le prix moyen payé aux producteurs forestiers	26
6.7 L'importance de la forêt privée dans l'approvisionnement de l'industrie forestière du Québec	27
6.8 L'importance de la forêt privée dans l'approvisionnement de l'industrie forestière québécoise de bois rond résineux	28
6.9 L'importance de la forêt privée dans l'approvisionnement de l'industrie forestière québécoise de bois rond feuillu	29

## 1. La forêt privée du Québec

La forêt privée du Québec est la forêt qui entoure nos villes et nos villages. Depuis toujours, elle fait partie intégrante du milieu de vie et du quotidien des Québécois. Cette forêt est le pilier d'une économie locale importante servant d'assise au développement des régions du Québec.

---

### 1.1 Les faits saillants

---

-  **16 % de la forêt productive québécoise**  
La forêt privée représente 16 % de toutes les forêts productives au Québec.
-  **94 % de la forêt privée est productive**  
C'est presque la totalité de la forêt privée qui détient un potentiel de mise en valeur forestière.
-  **134 000 propriétaires forestiers**  
Le territoire forestier privé est détenu par 134 000 individus, familles, petites entreprises et grandes corporations.
-  **28 819 producteurs forestiers enregistrés**  
Le nombre de propriétaires de boisés détenant officiellement le certificat de producteur forestier.
-  **1,4 milliard d'arbres mis en terre**  
Depuis 1973, les propriétaires forestiers ont mis en terre plus de 1,4 milliard d'arbres sur leurs terres, soit 27 % de tout le reboisement fait au Québec.
-  **6,4 millions de mètres cubes de bois rond livrés en 2018**  
Les producteurs forestiers livrent chaque année en moyenne 5 millions de mètres cubes solides de bois aux usines de transformation de produits forestiers selon la demande des marchés. En 2018, le volume de livraison s'est élevé à 6,4 millions de mètres cubes de bois.
-  **408 millions de dollars de bois rond livrés en 2018**  
La valeur des livraisons de bois rond en provenance de la forêt privée s'est élevée à 408 millions de dollars.
-  **21 % de l'approvisionnement des usines de transformation du bois du Québec**  
Le bois récolté en forêt privée a contribué à 21 % des approvisionnements de bois rond de l'industrie forestière en 2018.
-  **24 860 emplois et un chiffre d'affaires de 2,5 milliards de dollars**  
Le portrait économique des activités sylvicoles en forêt privée a permis de recenser 24 860 emplois et un chiffre d'affaires de 2,5 milliards de dollars de la forêt à l'usine de 1<sup>re</sup> et 2<sup>e</sup> transformation du bois.

## 2. Le territoire et la composition de la forêt privée

### 2.1 La superficie forestière

Graphique 2.1.1 : Superficie forestière productive du Québec

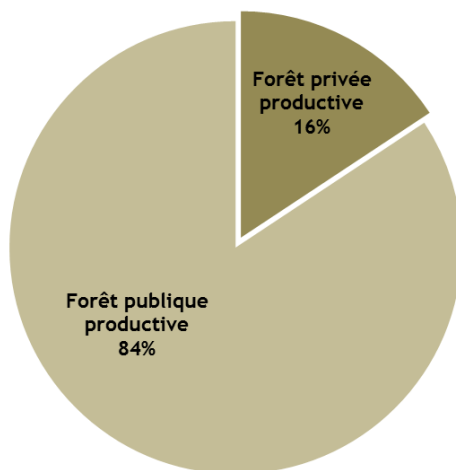


Tableau 2.1.1 : Superficie forestière productive du Québec par région administrative

Région administrative	Superficie productive de la forêt privée (ha)		Superficie totale de la forêt privée productive (ha)	Superficie totale de la forêt publique productive (ha)	Proportion des forêts productives régionales de tenure privée
	Forêt privée de moins de 800 ha	Forêt privée de plus de 800 ha			
Abitibi-Témiscamingue	424 400	12 500	436 900	4 401 100	9%
Bas-Saint-Laurent	704 400	103 700	808 100	1 024 900	44%
Capitale-Nationale	280 800	198 100	478 900	1 021 700	32%
Centre-du-Québec	343 300	6 300	349 600	8 800	98%
Chaudière-Appalaches	887 700	70 100	957 800	149 300	87%
Côte-Nord	57 800	72 200	130 000	7 869 300	2%
Estrie	595 300	117 800	713 100	74 700	91%
Gaspésie-Îles-de-la-M.	286 500	10 600	297 100	1 284 100	19%
Lanaudière	237 200	600	237 800	752 700	24%
Laurentides	475 500	6 300	481 800	1 281 900	27%
Mauricie	227 400	303 300	530 700	2 553 100	17%
Montérégie	340 700	4 900	345 600	3 500	99%
Nord-du-Québec	13 800	69 800	83 600	5 606 100	1%
Outaouais	496 900	37 300	534 200	2 107 900	20%
Saguenay-Lac-Saint-Jean	333 500	77 400	410 900	7 087 000	5%
<b>Total</b>	<b>5 705 200</b>	<b>1 090 900</b>	<b>6 796 100</b>	<b>35 226 100</b>	<b>16%</b>

Note 1 : Les superficies des régions de Montréal, de Laval et des territoires forestiers fédéraux sont exclues.

Note 2 : Les forêts productives sont celles pouvant produire plus de 30 m<sup>3</sup>/ha en moins de 120 ans. Les forêts en pente de plus de 40 % sont aussi exclues.

Source : MFFP, Ressources et industries forestières : Portrait statistique édition 2017.

## 2.2 L'importance de la forêt au sein du territoire privé québécois

**Tableau 2.2.1 : Part de la forêt privée au sein du territoire privé québécois par région administrative**

Région administrative	Superficie de la forêt privée (ha)	Superficie du territoire privé (ha)	Proportion de la forêt privée
Abitibi-Témiscamingue	486 900	789 300	<b>62%</b>
Bas-Saint-Laurent	833 800	1 091 100	<b>76%</b>
Capitale-Nationale	517 800	671 100	<b>77%</b>
Centre-du-Québec	359 600	666 200	<b>54%</b>
Chaudière-Appalaches	972 600	1 375 900	<b>71%</b>
Côte-Nord	162 700	190 600	<b>85%</b>
Estrie	714 400	967 000	<b>74%</b>
Gaspésie-Îles-de-la-M.	327 700	383 800	<b>85%</b>
Lanaudière	239 600	428 800	<b>56%</b>
Laurentides	481 000	708 800	<b>68%</b>
Mauricie	567 700	764 400	<b>74%</b>
Montérégie	364 600	1 166 000	<b>31%</b>
Nord-du-Québec	97 500	103 000	<b>95%</b>
Outaouais	551 200	787 000	<b>70%</b>
Saguenay-Lac-Saint-Jean	460 500	661 400	<b>70%</b>
<b>Total</b>	<b>7 137 600</b>	<b>10 754 400</b>	<b>66%</b>

Note : Les superficies des régions de Montréal, de Laval, des cours d'eau et des lacs sont exclues.

Sources : MFFP, Ressources et industries forestières : Portrait statistique édition 2012. MFFP, Faits saillants des PPMV 2002. AMVFPBSL, PPMV 2012. ARFPA, PPMV 2012.

## 2.3 Le volume de bois sur pied dans les forêts québécoises

**Tableau 2.3.1 : Superficie de la forêt productive accessible et le volume marchand brut des forêts québécoises selon le type de propriété**

Inventaire écoforestier	Forêt privée			Forêt publique	Proportion en forêt privée
	Forêt privée de moins de 800 ha	Forêt privée de plus de 800 ha	Total		
Superficie forestière productive (ha)	5 714 300	1 090 800	6 805 100	35 226 300	<b>16%</b>
Volume marchand brut (m <sup>3</sup> s)	625 675 000	88 847 000	714 522 000	3 104 078 000	<b>19%</b>

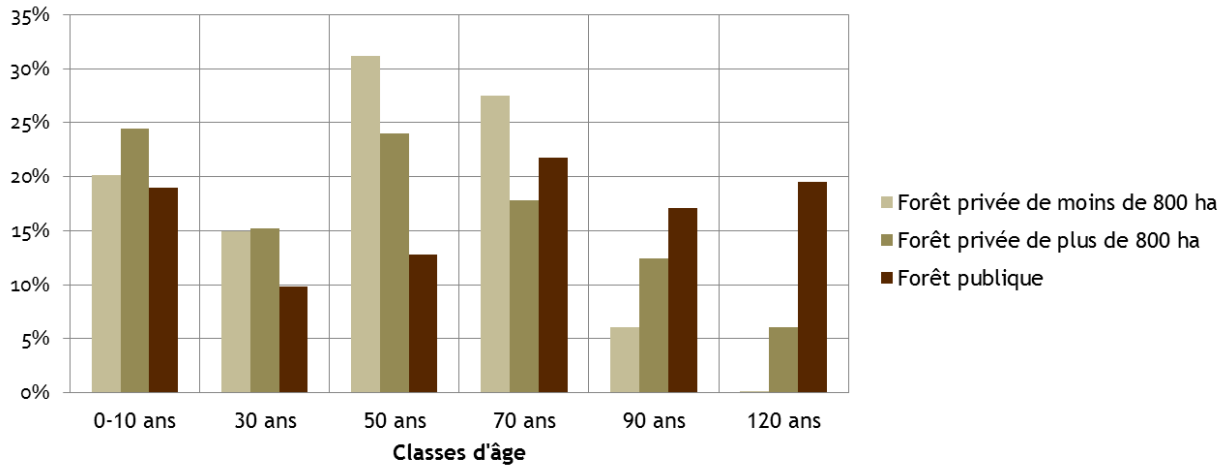
Note 1 : Les superficies des territoires forestiers fédéraux sont exclues.

Note 2 : Les forêts productives sont celles pouvant produire plus de 30 m<sup>3</sup>/ha en moins de 120 ans. Les forêts en pente de plus de 40 % sont aussi exclues.

Source : MFFP, Ressources et industries forestières : Portrait statistique édition 2017, à partir des résultats du quatrième inventaire décennal à l'exception des régions du Saguenay-Lac-Saint-Jean, de la Mauricie, de la Côte-Nord et du Nord-du-Québec qui présentent les résultats du troisième inventaire décennal.

## 2.4 La structure d'âge de la forêt privée et le volume de bois sur pied moyen

Graphique 2.4.1 : Proportion des superficies par classes d'âge selon le type de propriété



Graphique 2.4.2 : Volume marchand brut moyen à l'hectare par classes d'âge selon le type de propriété

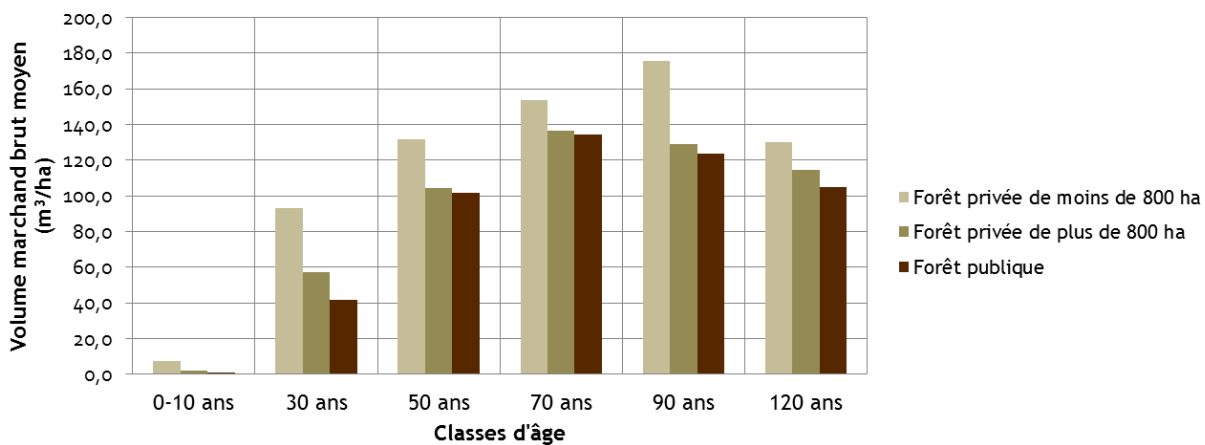


Tableau 2.4.1 : Superficie et volume marchand brut moyen par classes d'âge selon le type de propriété

Classes d'âge	Forêt privée de moins de 800 ha		Forêt privée de plus de 800 ha		Forêt publique québécoise	
	Superficie	Volume marchand brut moyen (m³/ha)	Superficie	Volume marchand brut moyen (m³/ha)	Superficie	Volume marchand brut moyen (m³/ha)
0-10 ans	20%	7,3	24%	2,0	19%	0,7
30 ans	15%	93,2	15%	57,1	10%	41,4
50 ans	31%	131,6	24%	104,2	13%	101,5
70 ans	28%	153,6	18%	136,5	22%	134,3
90 ans	6%	175,4	12%	128,7	17%	123,8
120 ans	0%	129,9	6%	114,6	20%	105,0
<b>Moyenne pondérée</b>		<b>109,5</b>		<b>81,5</b>		<b>88,1</b>

Note 1 : Les superficies des régions de Montréal, de Laval et les territoires forestiers fédéraux sont exclues.

Note 2 : Les forêts productives sont celles pouvant produire plus de 30 m³/ha en moins de 120 ans. Les forêts en pente de plus de 40 % sont aussi exclues.

Source : MFFP, Ressources et industries forestières : Portrait statistique édition 2017, à partir des résultats du quatrième inventaire décennal à l'exception des régions du Saguenay-Lac-Saint-Jean, de la Mauricie, de la Côte-Nord et du Nord-du-Québec qui présentent les résultats du troisième inventaire décennal.



### 3. Les propriétaires forestiers québécois

#### 3.1 L'occupation et le nombre de propriétaires forestiers

**Tableau 3.1.1 : Évolution de l'occupation principale des propriétaires forestiers au Québec**

Occupation	1973	1985	2012
Agriculteur	41%	32%	14%
Col bleu, journalier	27%	26%	30%
Col blanc	n. d.	21%	21%
Retraité	11%	16%	33%
Autres	21%	5%	3%

Source : Côté, M-A. Gilbert, D. Nadeau, S. 2012. Caractérisation des profils, des motivations et des comportements des propriétaires forestiers québécois par territoire d'agence régionale de mise en valeur des forêts privées. Rapport produit pour le compte des Agences régionales de mise en valeur des forêts privées et du ministère des Ressources naturelles du Québec. Rapport disponible au [foretprivée.ca](http://foretprivée.ca), 42 p. + annexes.

**Tableau 3.1.2 : Nombre de propriétaires possédant un boisé de 4 hectares et plus par région administrative**

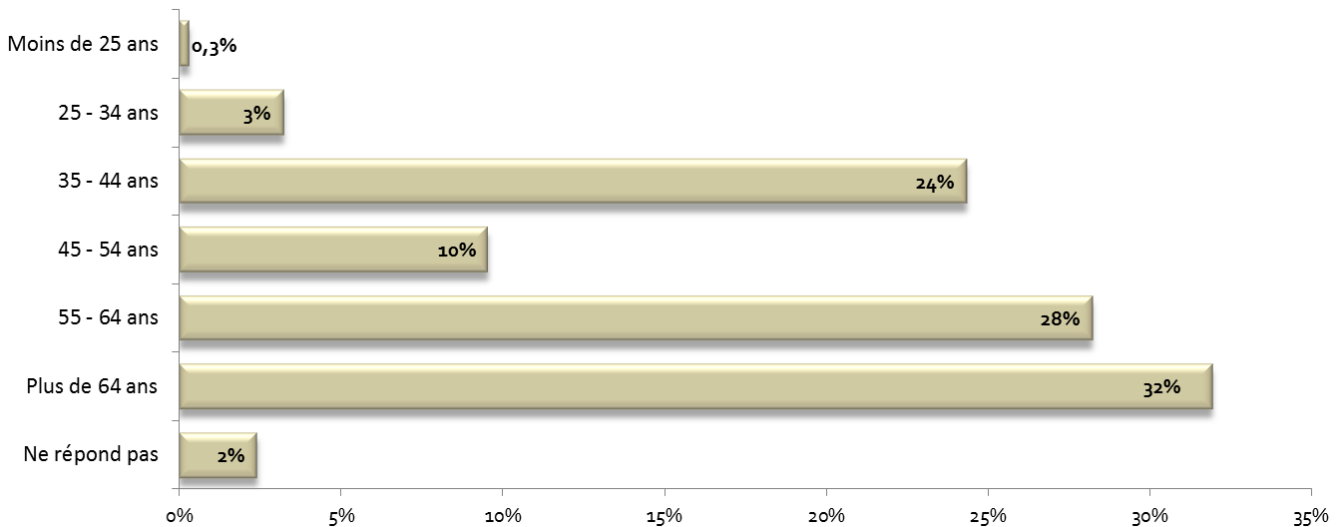
Région administrative	Nombre de propriétaires possédant un boisé de 4 ha et plus	Superficie de la forêt privée de moins de 800 ha (ha)	Superficie forestière moyenne par propriétaire (ha/propriétaire)
Abitibi-Témiscamingue	8 200	474 000	58
Bas-Saint-Laurent	12 500	696 300	56
Capitale-Nationale	6 500	293 900	45
Centre-du-Québec	9 500	353 900	37
Chaudière-Appalaches	26 200	904 800	37
Côte-Nord	900	76 100	95
Estrie	9 200	586 100	64
Gaspésie-Îles-de-la-M.	5 000	315 400	63
Lanaudière	8 300	239 300	29
Laurentides	13 400	477 900	36
Mauricie	6 600	240 300	36
Montérégie	10 500	361 400	34
Outaouais	10 900	508 100	47
Saguenay-Lac-Saint-Jean	6 000	378 300	63
<b>Total</b>	<b>134 000</b>	<b>5 905 800</b>	<b>44</b>

Note : Les régions de Montréal, de Laval et du Nord-du-Québec sont exclues.

Sources : MFFP, Ressources et industries forestières : Portrait statistique édition 2010 ; Agences régionales de mise en valeur des forêts privées du Québec, PPMV.

## 3.2 L'âge et le niveau de scolarité des propriétaires forestiers

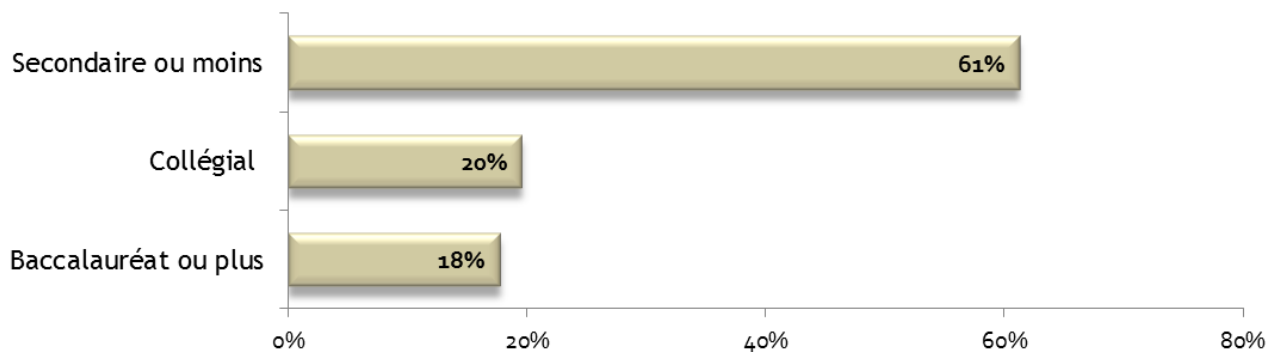
**Graphique 3.2.1 : Répartition des propriétaires forestiers selon leur âge**



Note : Les décimales ont été arrondies à l'unité près.

Source : Côté, M-A. Gilbert, D. Nadeau, S. 2012. Caractérisation des profils, des motivations et des comportements des propriétaires forestiers québécois par territoire d'agence régionale de mise en valeur des forêts privées. Rapport produit pour le compte des Agences régionales de mise en valeur des forêts privées et du ministère des Ressources naturelles du Québec. Rapport disponible au [foretprivee.ca](http://foretprivee.ca), 42 p. + annexes.

**Tableau 3.2.1 : Le niveau de scolarité complété des propriétaires forestiers**

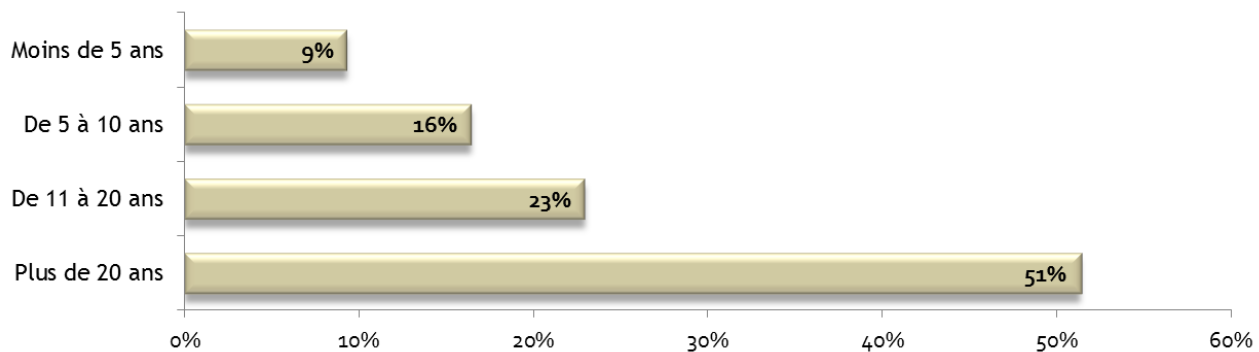


Note : Les décimales ont été arrondies à l'unité près.

Source : Côté, M-A. Gilbert, D. Nadeau, S. 2012. Caractérisation des profils, des motivations et des comportements des propriétaires forestiers québécois par territoire d'agence régionale de mise en valeur des forêts privées. Rapport produit pour le compte des Agences régionales de mise en valeur des forêts privées et du ministère des Ressources naturelles du Québec. Rapport disponible au [foretprivee.ca](http://foretprivee.ca), 42 p. + annexes.

### 3.3 La durée de possession, la distance du boisé et le mode d'acquisition

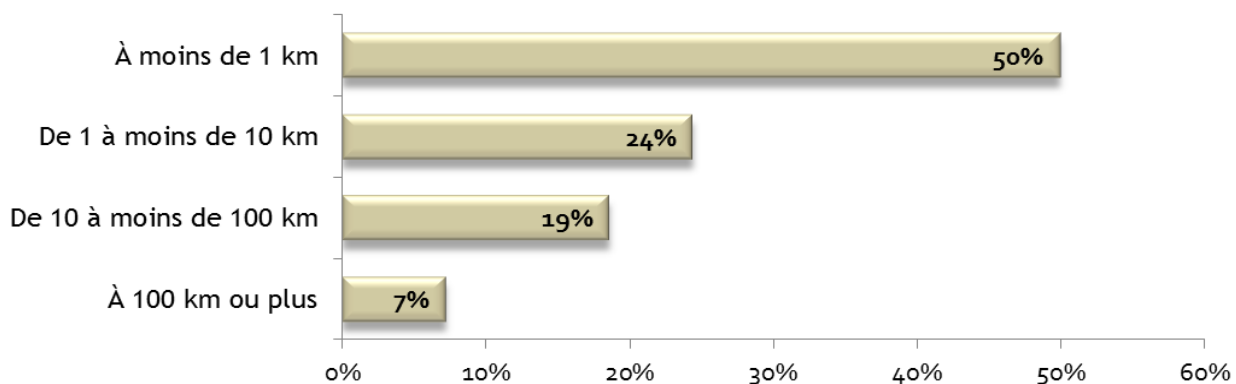
**Graphique 3.3.1 : Durée de possession des lots boisés au Québec**



Note : Les décimales ont été arrondies à l'unité près.

Source : Côté, M-A. Gilbert, D. Nadeau, S. 2012. Caractérisation des profils, des motivations et des comportements des propriétaires forestiers québécois par territoire d'agence régionale de mise en valeur des forêts privées. Rapport produit pour le compte des Agences régionales de mise en valeur des forêts privées et du ministère des Ressources naturelles du Québec. Rapport disponible au [foretprivee.ca](http://foretprivee.ca), 42 p. + annexes.

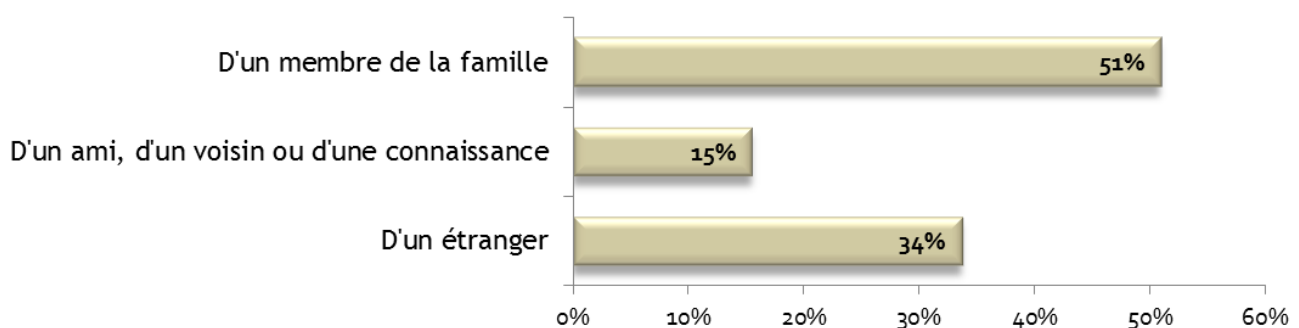
**Graphique 3.3.2 : Distance entre le boisé le plus proche et le lieu de résidence du propriétaire**



Note : Les décimales ont été arrondies à l'unité près.

Source : Côté, M-A. Gilbert, D. Nadeau, S. 2012. Caractérisation des profils, des motivations et des comportements des propriétaires forestiers québécois par territoire d'agence régionale de mise en valeur des forêts privées. Rapport produit pour le compte des Agences régionales de mise en valeur des forêts privées et du ministère des Ressources naturelles du Québec. Rapport disponible au [foretprivee.ca](http://foretprivee.ca), 42 p. + annexes.

**Graphique 3.3.3 : Mode d'acquisition du premier lot boisé**



Note : Les décimales ont été arrondies à l'unité près.

Source : Côté, M-A. Gilbert, D. Nadeau, S. 2012. Caractérisation des profils, des motivations et des comportements des propriétaires forestiers québécois par territoire d'agence régionale de mise en valeur des forêts privées. Rapport produit pour le compte des Agences régionales de mise en valeur des forêts privées et du ministère des Ressources naturelles du Québec. Rapport disponible au [foretprivee.ca](http://foretprivee.ca), 42 p. + annexes.

### 3.4 Les détenteurs du certificat de producteur forestier

Graphique 3.4.1 : Évolution du nombre de producteurs forestiers enregistrés au Québec

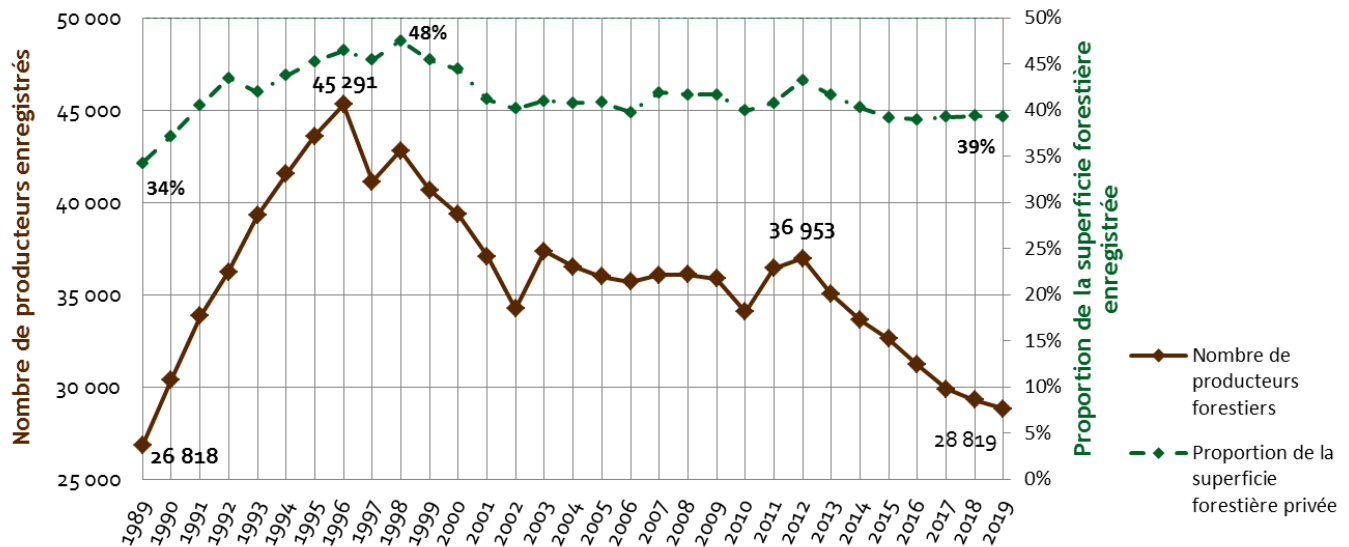


Tableau 3.4.1 : Nombre de producteurs forestiers enregistrés par année au Québec

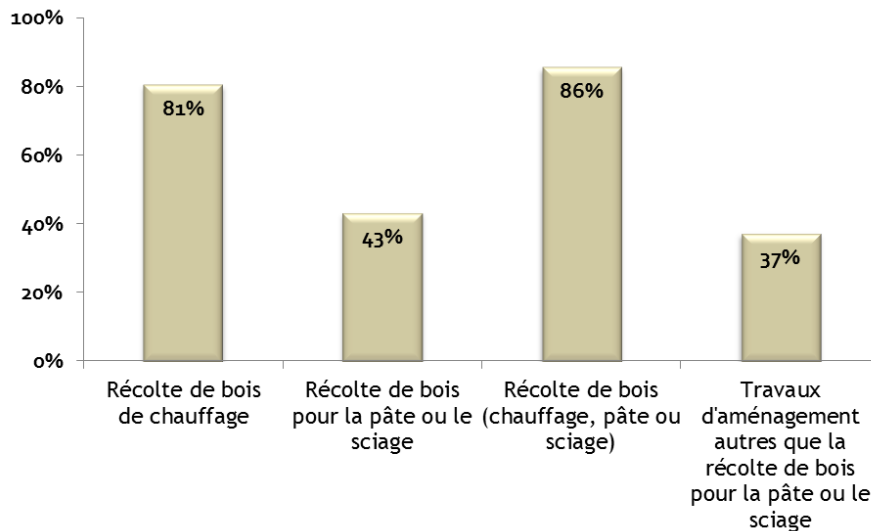
Année	Nombre de producteurs forestiers	Superficie forestière enregistrée (ha)	Proportion de la superficie forestière privée
2001	37 066	2 907 445	41%
2002	34 248	2 836 325	40%
2003	37 356	2 896 272	41%
2004	36 522	2 879 366	41%
2005	35 986	2 885 136	41%
2006	35 683	2 808 934	40%
2007	36 048	2 957 402	42%
2008	36 094	2 942 186	42%
2009	35 874	2 943 273	42%
2010	34 061	2 821 206	40%
2011	36 436	2 880 659	41%
2012	36 953	3 052 510	43%
2013	35 036	2 938 712	42%
2014	33 629	2 841 697	40%
2015	32 614	2 766 546	39%
2016	31 192	2 753 895	39%
2017	29 874	2 770 649	39%
2018	29 281	2 782 089	39%
2019	28 819	2 777 970	39%
<b>Moyenne</b>	<b>34 356</b>	<b>2 865 383</b>	<b>41%</b>

Note : Le nombre de producteurs reconnus est calculé par territoire d'agence au 31 mars de chaque année. Un producteur est compté chaque fois qu'il détient une propriété située sur le territoire d'une agence. Le certificat de producteur forestier est valide pour 5 ans.

Source : MFFP, Direction de la gestion des stocks ligneux.

### 3.5 Les activités de récolte de bois par les propriétaires forestiers

**Graphique 3.5.1 : Proportion de propriétaires de lots boisés ayant réalisé des activités de récolte et d'aménagement forestier au cours des cinq années précédant le sondage (2012)**



**Tableau 3.5.1 : Proportion de propriétaires de lots boisés ayant réalisé des activités de récolte et d'aménagement forestier au cours des cinq années précédant le sondage (2012)**

Territoire d'agence	Récolte de bois			Travaux d'aménagement autres que la récolte de bois pour la pâte ou le sciage
	Récolte de bois de chauffage	Récolte de bois pour la pâte ou le sciage	Récolte de bois (chauffage, pâte ou sciage)	
Abitibi	71%	27%	76%	49%
Appalaches	79%	45%	85%	31%
Bas-Saint-Laurent	79%	46%	85%	40%
Bois-Francs	88%	42%	89%	44%
Chaudière	80%	67%	87%	32%
Côte-Nord	74%	32%	80%	59%
Estrie	88%	59%	94%	27%
Gaspésie	77%	26%	79%	36%
Lac-Saint-Jean	89%	47%	96%	56%
Lanaudière	81%	28%	83%	56%
Mauricie	76%	39%	85%	39%
Montérégie	81%	24%	86%	45%
Outaouais	74%	29%	78%	27%
Québec	93%	45%	94%	38%
Saguenay	83%	43%	85%	35%
Témiscamingue	78%	31%	83%	30%
<b>Moyenne</b>	<b>81%</b>	<b>43%</b>	<b>86%</b>	<b>37%</b>

Source : PPFQ, Groupe AGÉCO et Ressources naturelles Canada, Caractérisation des profils, motivations et comportements des propriétaires forestiers québécois par territoire d'agence régionale de mise en valeur des forêts privées, 2012.

## 4. L'importance économique de la forêt privée

### 4.1 La valeur des produits générés par la forêt privée

Graphique 4.1.1 : Évolution de la valeur des produits générés par la forêt privée

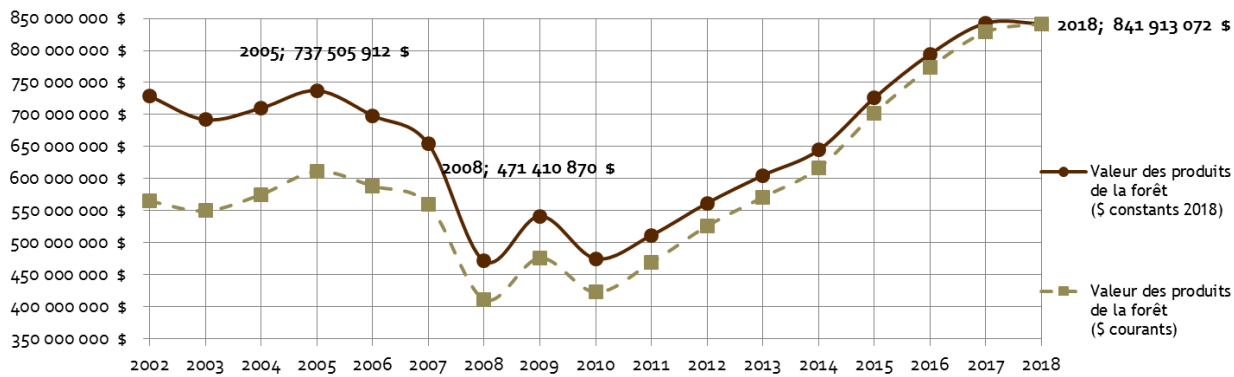


Tableau 4.1.1 : Valeur des produits générés par la forêt privée par année

Année	Valeur des bois livrés aux usines de produits forestiers (\$ courants)	Valeur de la production de bois de chauffage (\$ courants)	Valeur de la vente de sirop d'érable (\$ courants)	Valeur de la production de sapins de Noël (\$ courants)	Total de la valeur des produits (\$ courants)	Total de la valeur des produits (\$ constants 2018)
2002	364 900 000 \$	63 598 000 \$	102 863 000 \$	33 527 000 \$	564 888 000 \$	728 705 520 \$
2003	333 400 000 \$	67 620 000 \$	118 950 000 \$	29 903 000 \$	549 873 000 \$	692 035 288 \$
2004	373 200 000 \$	67 855 000 \$	106 844 000 \$	27 398 000 \$	575 297 000 \$	710 175 244 \$
2005	384 085 000 \$	73 328 000 \$	127 644 000 \$	26 101 000 \$	611 158 000 \$	737 505 912 \$
2006	348 171 000 \$	72 240 000 \$	141 456 000 \$	26 674 000 \$	588 541 000 \$	698 452 521 \$
2007	295 028 000 \$	68 794 000 \$	172 331 000 \$	23 706 000 \$	559 859 000 \$	654 183 071 \$
2008	205 186 000 \$	71 561 000 \$	108 144 000 \$	26 954 000 \$	411 845 000 \$	471 410 870 \$
2009	159 062 000 \$	73 872 000 \$	219 814 000 \$	23 368 000 \$	476 116 000 \$	541 613 439 \$
2010	179 671 000 \$	68 689 000 \$	151 929 000 \$	22 728 000 \$	423 017 000 \$	475 341 402 \$
2011	202 762 000 \$	71 358 000 \$	171 377 000 \$	23 708 000 \$	469 205 000 \$	511 643 660 \$
2012	222 851 000 \$	71 599 000 \$	208 991 900 \$	22 765 000 \$	526 206 900 \$	561 926 243 \$
2013	229 518 000 \$	72 558 000 \$	245 590 000 \$	23 308 000 \$	570 974 000 \$	605 223 057 \$
2014	266 372 000 \$	70 451 000 \$	253 989 000 \$	25 737 000 \$	616 549 000 \$	644 528 533 \$
2015	305 791 000 \$	70 890 000 \$	292 713 000 \$	32 372 000 \$	701 766 000 \$	725 964 828 \$
2016	354 058 000 \$	70 854 000 \$	313 075 000 \$	35 435 000 \$	773 422 000 \$	794 358 583 \$
2017	370 973 000 \$	73 945 000 \$	341 873 375 \$	42 177 597 \$	828 968 972 \$	842 687 135 \$
2018	408 777 000 \$	66 342 000 \$	314 946 525 \$	51 847 547 \$	841 913 072 \$	841 913 072 \$

Note 1 : La valeur de la production de bois de chauffage est estimée selon la valeur annuelle du bois à pâte de feuillus, empilé au chemin, en excluant le peuplier.

Note 2 : La valeur de la vente de sirop d'érable inclut les ventes en petits contenants, à la ferme et par intermédiaires, estimées à 15 M lb annuellement. La production provenant des forêts publiques est exclue.

Note 3 : La valeur de la production de sapins de Noël inclut les exportations et les ventes à la ferme estimées à 8 M\$ annuellement. Les expéditions vers les autres provinces ne sont pas connues. La valeur de 2018 est une estimation.

Note 4 : Les dépenses des adeptes de la chasse et de la pêche associées à la forêt privée ne sont pas comptabilisées dans ce tableau. Selon le MFFP, elles sont évaluées à 654 M\$ annuellement pour la forêt privée uniquement.

Sources : Fédération des producteurs forestiers du Québec. Fédération des producteurs acéricoles du Québec. Ministère de l'Agriculture, des Pêcheries et de l'Alimentation du Québec. Statistiques Canada IPC, Québec : 2002=100.

## 4.2 Le portrait économique des activités sylvicoles en forêt privée

**Tableau 4.2.1 : Emplois et chiffres d'affaires associés aux activités sylvicoles en forêt privée (2012)**

Maillons de la filière	Gestion des programmes (agences et MFFP)	L'aménagement forestier	La récolte et la commercialisation du bois	Le transport du bois	Sous-total avant la transformation du bois	La transformation primaire et secondaire du bois provenant de la forêt privée	Total
Emplois réels	114	2 615	14 961	806	18 496	6 364	24 860
Équivalent d'emplois à temps complet	69	876	1 603	487	3 035	6 364	9 399
Chiffre d'affaires des particuliers, organismes et entreprises impliqués (\$ courants 2012)	5 254 043 \$	51 591 415 \$	260 097 694 \$	68 947 545 \$	385 890 697 \$	2 094 817 000 \$	2 480 707 697 \$
Livrables	17 planifications régionales déterminant les priorités d'investissements sylvicoles, la vérification des travaux sylvicoles réalisés et l'administration des programmes.	106 entreprises de services sylvicoles ont créé des partenariats financiers avec 9 316 propriétaires forestiers au cours de l'année 2012.	6 Mm <sup>3</sup> de bois récoltés dont 4,2 Mm <sup>3</sup> vendus aux entreprises de transformation et 1,8 Mm <sup>3</sup> de bois de chauffage.	140 000 transports à plus de 200 entreprises de transformation.	18 496 personnes ont obtenu un revenu des activités forestières représentant un équivalent de 3 035 emplois à temps complet et un chiffre d'affaires de 386 M\$.	15 % de tout le volume de bois rond transformé au Québec par les usines de produits forestiers provient de la forêt privée.	24 860 personnes ont travaillé à produire un chiffre d'affaires total de 2,5 milliards \$ contribuant activement à la vitalité des municipalités rurales du Québec.

Note : L'année de référence de 2012 est une année où l'activité en forêt privée a été historiquement faible. L'exploitation du potentiel de la forêt privée pourrait permettre de doubler les emplois et les chiffres d'affaires.

Source : Rhéaume, M-A. Côté, M-A. 2014. Portrait économique des activités sylvicoles en forêt privée. Étude produite par la Fédération des producteurs forestiers du Québec. Rapport disponible au [foretprivee.ca](http://foretprivee.ca), 19 p.

**Tableau 4.2.2 : Emplois associés aux activités sylvicoles en forêt privée par région administrative (2012)**

Région administrative	Gestion des programmes (agences et MFFP)		L'aménagement forestier		La commercialisation et la récolte de bois		Le transport du bois		Transformation du bois		Sous-total avant la transformation du bois	
	Nombre d'emplois	Équivalent temps complet	Nombre d'emplois	Équivalent temps complet	Nombre d'emplois	Équivalent temps complet	Nombre d'emplois	Équivalent temps complet	Nombre d'emplois	Équivalent temps complet	Nombre d'emplois	Équivalent temps complet
Abitibi-Témiscamingue	8	2	108	43	322	64	21	21	nd	nd	459	130
Bas-Saint-Laurent	16	14	795	220	1 781	229	137	124	nd	nd	2 729	587
Capitale-Nationale	11	9	110	25	751	123	118	59	nd	nd	990	216
Centre-du-Québec	8	7	69	48	1 429	101	48	23	nd	nd	1 554	179
Chaudière-Appalaches	21	12	242	126	6 872	349	120	79	nd	nd	7 255	566
Côte-Nord	3	1	24	7	55	21	18	9	nd	nd	100	38
Estrie	10	4	172	99	1 277	223	128	74	nd	nd	1 587	400
Gaspésie	7	4	411	94	355	57	37	19	nd	nd	810	174
Lanaudière	4	2	31	20	158	31	21	3	nd	nd	214	56
Laurentides	5	4	36	19	271	78	10	10	nd	nd	322	111
Mauricie	4	3	69	50	437	75	71	19	nd	nd	581	147
Montérégie	6	4	48	37	142	54	7	7	nd	nd	203	102
Outaouais	5	2	120	41	516	99	54	24	nd	nd	695	166
Saguenay-Lac-Saint-Jean	6	1	380	47	595	99	16	16	nd	nd	997	163
	114	69	2 615	876	14 961	1 603	806	487	6 364	6 364	18 496	3 035

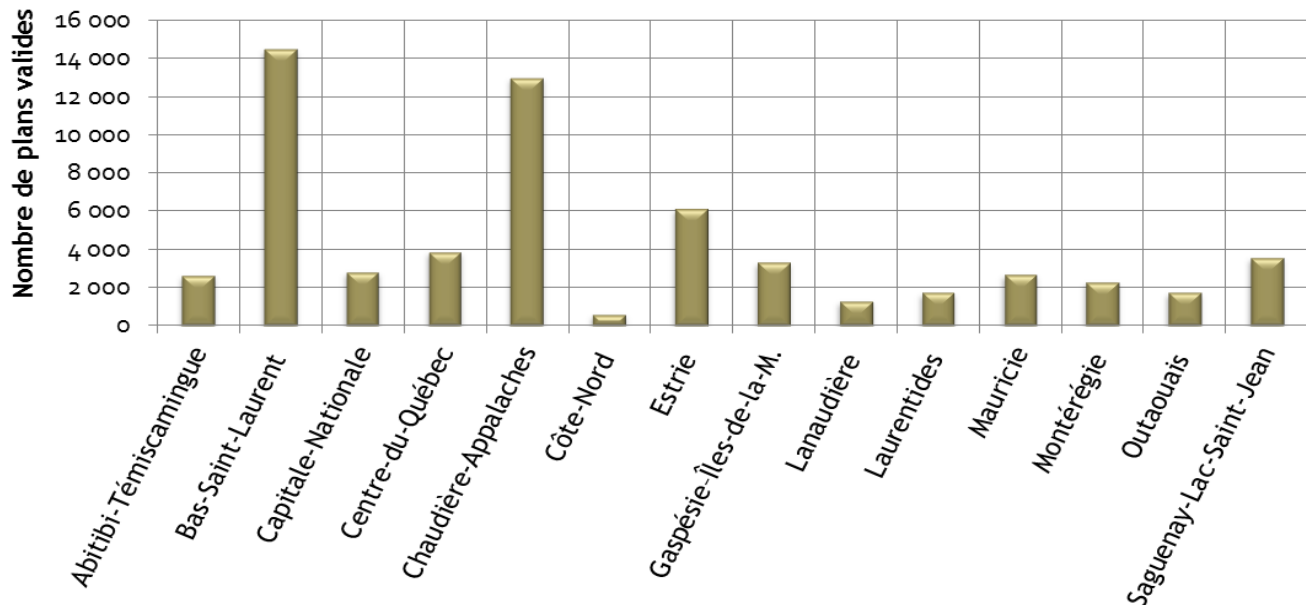
Note : L'année de référence de 2012 est une année où l'activité en forêt privée a été historiquement faible. L'exploitation du potentiel de la forêt privée pourrait permettre de doubler les emplois et les chiffres d'affaires.

Source : Rhéaume, M-A. Côté, M-A. 2014. Portrait économique des activités sylvicoles en forêt privée. Étude produite par la Fédération des producteurs forestiers du Québec. Rapport disponible au [foretprivee.ca](http://foretprivee.ca), 19 p.

## 5. La mise en valeur de la forêt privée

### 5.1 Les plans d'aménagement forestier

**Graphique 5.1.1 : Nombre de plans d'aménagement forestier réalisés selon les régions administratives pour la période de 2002 à 2011**



**Tableau 5.1.1 : Plans d'aménagement forestier réalisés selon les régions administratives par année**

Région administrative	2002	2003	2004	2005	2006	2007	2008	2009	2010	2011	2012	2013	2014	2015	2016	2017	Total 10 dernières années disponibles	Moyenne annuelle 2002-2011
Abitibi-Témiscamingue	321	248	214	254	232	316	220	322	236	272	n.d.	n.d.	n.d.	n.d.	n.d.	n.d.	2 635	264
Bas-Saint-Laurent	1 661	1 165	1 004	1 178	1 473	1 470	1 201	1 725	1 372	2 217	n.d.	n.d.	n.d.	n.d.	n.d.	n.d.	14 466	1 447
Capitale-Nationale	381	276	311	222	325	279	148	207	290	372	n.d.	n.d.	n.d.	n.d.	n.d.	n.d.	2 811	281
Centre-du-Québec	388	475	248	362	328	304	320	418	437	594	n.d.	n.d.	n.d.	n.d.	n.d.	n.d.	3 874	387
Chaudière-Appalaches	1 158	1 260	925	1 110	1 164	1 041	1 144	1 348	2 102	1 735	n.d.	n.d.	n.d.	n.d.	n.d.	n.d.	12 987	1 299
Côte-Nord	56	69	70	41	20	67	54	49	14	146	n.d.	n.d.	n.d.	n.d.	n.d.	n.d.	586	59
Estrie	670	503	428	466	482	619	647	546	866	898	n.d.	n.d.	n.d.	n.d.	n.d.	n.d.	6 125	613
Gaspésie-Îles-de-la-M.	29	0	225	160	475	476	197	407	362	990	n.d.	n.d.	n.d.	n.d.	n.d.	n.d.	3 321	332
Lanaudière	161	109	145	133	137	131	122	129	156	65	n.d.	n.d.	n.d.	n.d.	n.d.	n.d.	1 288	129
Laurentides	176	137	134	148	212	154	191	216	170	194	n.d.	n.d.	n.d.	n.d.	n.d.	n.d.	1 732	173
Mauricie	271	225	306	312	209	212	276	215	149	514	n.d.	n.d.	n.d.	n.d.	n.d.	n.d.	2 689	269
Montérégie	268	249	189	169	194	193	208	256	301	283	n.d.	n.d.	n.d.	n.d.	n.d.	n.d.	2 310	231
Outaouais	193	256	211	181	128	100	117	138	181	237	n.d.	n.d.	n.d.	n.d.	n.d.	n.d.	1 742	174
Saguenay-Lac-Saint-Jean	482	427	352	387	250	235	273	232	328	602	n.d.	n.d.	n.d.	n.d.	n.d.	n.d.	3 568	357
<b>Total</b>	<b>6 215</b>	<b>5 399</b>	<b>4 762</b>	<b>5 123</b>	<b>5 629</b>	<b>5 597</b>	<b>5 118</b>	<b>6 208</b>	<b>6 964</b>	<b>9 119</b>	<b>n.d.</b>	<b>n.d.</b>	<b>n.d.</b>	<b>n.d.</b>	<b>n.d.</b>	<b>n.d.</b>	<b>60 134</b>	<b>6 013</b>

Note : Les plans d'aménagement forestier, approuvés par un ingénieur forestier et l'agence régionale de mise en valeur des forêts privées, sont officiellement valides pour une durée de 10 ans. Depuis le 1<sup>er</sup> avril 2012, les plans ne sont plus supportés financièrement par les programmes d'aide à la mise en valeur des forêts privées et les statistiques ne sont plus compilées.

Sources : MFFP, Ressources et industries forestières : Portrait statistique édition 2010 pour les années 1999 à 2007 et MFFP, Direction de l'aménagement et de l'environnement forestiers, Service de l'aménagement et de l'environnement forestiers pour les années 2008 à 2011.



## 5.2 La certification forestière

Graphique 5.2.1 : Proportion de la forêt privée certifiée selon la norme FSC

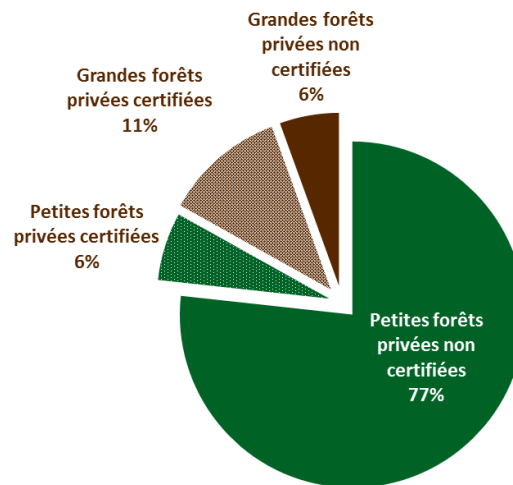


Tableau 5.2.1 : Certification forestière en forêt privée par région administrative selon la norme FSC

Région administrative	Superficie forestière privée certifiée (ha)	Superficie forestière privée (ha)	Proportion de la forêt privée certifiée
Abitibi-Témiscamingue	0	486 900	0%
Bas-Saint-Laurent	344 872	833 800	41%
Capitale-Nationale	195 410	517 800	38%
Centre-du-Québec	2 792	359 600	1%
Chaudière-Appalaches	59 052	972 600	6%
Côte-Nord	0	162 700	0%
Estrie	250 749	714 400	35%
Gaspésie-Îles-de-la-M.	13 561	327 700	4%
Lanaudière	0	239 600	0%
Laurentides	0	481 000	0%
Mauricie	340 440	567 700	60%
Montérégie	5 492	364 600	2%
Nord-du-Québec	0	97 500	0%
Outaouais	0	551 200	0%
Saguenay-Lac-Saint-Jean	42 031	460 500	9%
<b>Total forêt privée</b>	<b>1 254 399</b>	<b>7 137 600</b>	<b>18%</b>

Note : Les régions de Montréal, de Laval et du Nord-du-Québec sont exclues. Les grandes propriétés forestières sont incluses.

Source : FSC Canada, mai 2019.

### 5.3 Les programmes de mise en valeur de la forêt privée

Graphique 5.3.1 : Évolution des budgets des programmes de mise en valeur de la forêt privée

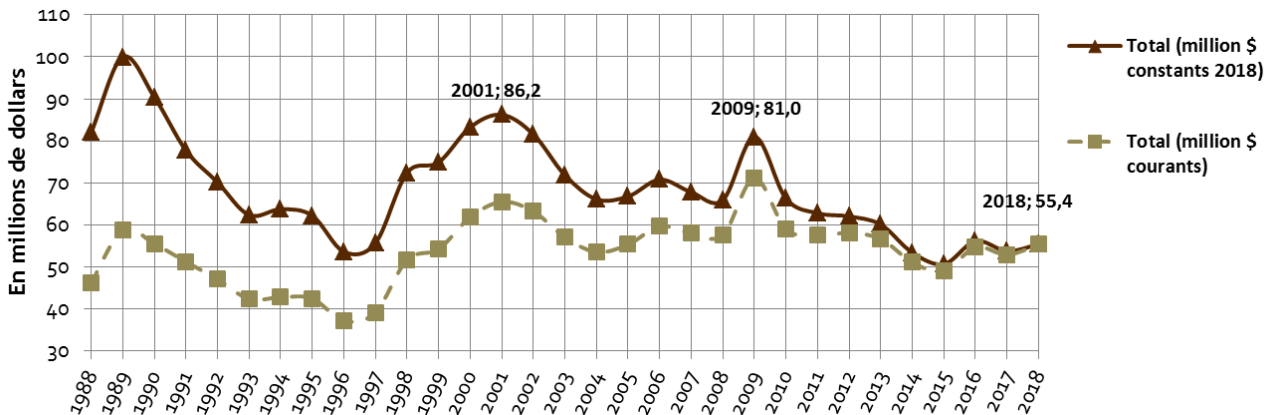


Tableau 5.3.1 : Évolution des budgets des programmes de mise en valeur de la forêt privée

Année	Financement régulier provincial (million de \$)			Financement régional (million de \$)		Financement ponctuel (million de \$)				Total (million \$ courants)	Total (million \$ constants 2018)
	Prog. d'aide à la mise en valeur de la forêt privée	Contribution de l'industrie forestière	Remboursement taxes foncières	Sommets économiques régionaux	Prog. de création d'emplois	Prog. de fertilisation des érablières	Prog. spéciaux verglas de 1998	Prog. d'invest. sylvicoles	Prog. fédéraux		
1988	36,4		N.D.						9,9	46,3	82,0
1989	43,2		N.D.	1,4		3,3			10,9	58,8	100,0
1990	39,1		N.D.	2,6		3,3			10,5	55,5	90,4
1991	34,3		N.D.	3,5		3,3			10,1	51,2	77,7
1992	33,1		N.D.	3,5					10,5	47,1	70,2
1993	35,0		N.D.						7,4	42,4	62,4
1994	36,0		N.D.						6,8	42,8	63,8
1995	36,0		N.D.						6,5	42,5	62,2
1996	30,0	7,2	N.D.							37,2	53,6
1997	30,0	9,2	N.D.							39,2	55,7
1998	34,5	9,0	8,2							51,7	72,4
1999	34,5	8,9	8,1				2,8			54,3	74,9
2000	35,0	8,7	8,1		5,5		4,5			61,8	83,3
2001	35,0	7,6	8,1		8,2		6,6			65,5	86,2
2002	35,0	7,1	9,0		6,7		5,4			63,2	81,6
2003	34,5	6,5	9,4		6,7					57,1	71,9
2004	30,0	7,0	9,9		6,7					53,6	66,1
2005	30,0	7,0	10,7		6,7			1,0		55,4	66,8
2006	30,0	6,8	11,2		6,7			5,0		59,7	70,8
2007	30,0	5,2	11,1		6,7			5,0		58,0	67,8
2008	30,0	4,4	11,5		6,7			5,0		57,6	65,9
2009	30,0	3,1	11,4		6,7			10,0	10,0	71,2	81,0
2010	28,5	3,0	10,8		6,7			5,0	5,0	59,0	66,3
2011	28,5	3,6	11,8		6,7			5,0	2,0	57,6	62,8
2012	28,5	3,7	12,2		6,7			5,0	2,0	58,1	62,0
2013	28,5	3,9	12,6		6,7			5,0		56,7	60,1
2014	28,5	4,3	12,3		6,0					51,1	53,4
2015	28,5	4,9	14,1		1,5					49,0	50,7
2016	28,5	5,6	14,6					6,0		54,7	56,2
2017	28,5	5,9	12,5					6,0		52,9	53,8
2018	28,5	6,1	12,5 E					8,3		55,4	55,4
<b>Total</b>	<b>969,6</b>	<b>132,6</b>	<b>217,6 P</b>	<b>11,0</b>	<b>101,6</b>	<b>10,0</b>	<b>19,3</b>	<b>66,3</b>	<b>91,6</b>	<b>1 611,3</b>	<b>2 072,0</b>

Note 1 : Le financement fédéral provient de trois programmes : Programme de développement forestier de l'Est du Québec (1983-1995), le Fonds d'aide aux communautés (2009 et 2010) et l'Initiative ponctuelle de renforcement des industries forestières du Québec (2011 et 2012).

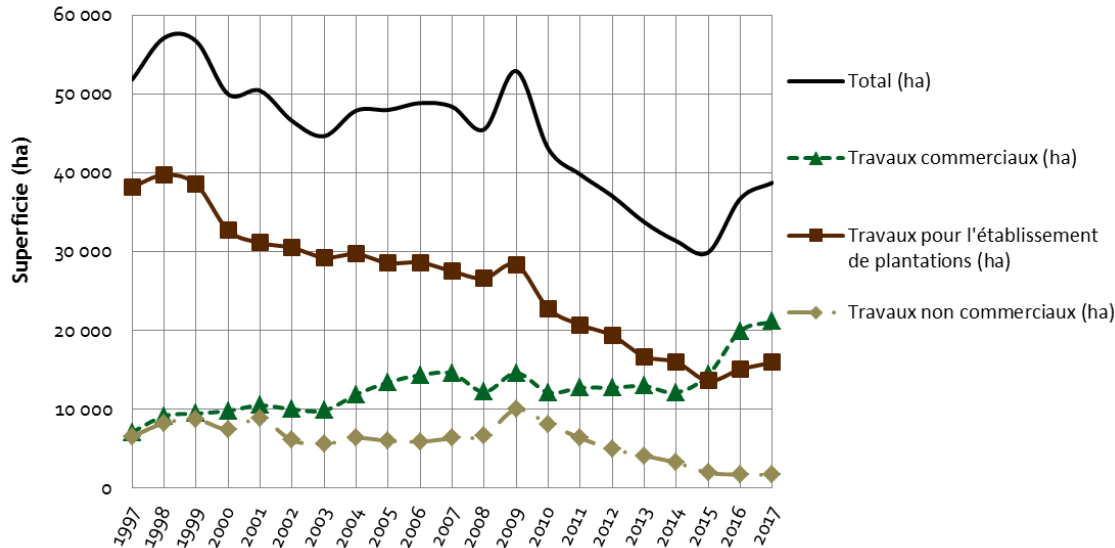
Note 2 : La mesure supplémentaire de 41,1 M\$ du Plan économique du Québec de mars 2018 a été répartie sur 5 ans dans ce tableau, bien que le montant doit être utilisé sur une période de 3 à 5 ans en fonction de la planification régionale des agences.

Note 3 : Les montants investis et déboursés par les propriétaires de boisés privés pour les travaux de sylviculture sont exclus.

Sources : MFFP; PFPQ; Revenu Québec; RNCAN, Statistiques Canada IPC, Québec : 2002=100.

## 5.4 Les travaux sylvicoles

**Graphique 5.4.1 : Évolution des superficies de travaux sylvicoles appuyés par les programmes de mise en valeur des forêts privées**



**Tableau 5.4.1 : Évolution des superficies de travaux sylvicoles appuyés par les programmes de mise en valeur des forêts privées**

Année	Travaux pour l'établissement de plantations (ha)	Travaux non commerciaux (ha)	Travaux commerciaux (ha)	Total (ha)	Proportion des travaux commerciaux
1997	38 174	6 545	7 075	51 794	14%
1998	39 713	8 235	9 136	57 084	16%
1999	38 513	8 713	9 448	56 674	17%
2000	32 696	7 452	9 798	49 946	20%
2001	31 099	8 806	10 485	50 390	21%
2002	30 483	6 069	9 994	46 546	21%
2003	29 232	5 565	9 835	44 632	22%
2004	29 668	6 338	11 866	47 872	25%
2005	28 534	6 001	13 418	47 953	28%
2006	28 609	5 888	14 328	48 825	29%
2007	27 491	6 330	14 530	48 351	30%
2008	26 603	6 680	12 206	45 489	27%
2009	28 329	9 977	14 585	52 891	28%
2010	22 783	8 122	12 139	43 044	28%
2011	20 705	6 342	12 712	39 759	32%
2012	19 357	4 946	12 737	37 040	34%
2013	16 689	4 092	12 941	33 722	38%
2014	15 981	3 227	12 121	31 329	39%
2015	13 601	1 940	14 368	29 909	48%
2016	15 054	1 731	19 917	36 702	54%
2017	15 927	1 690	21 105	38 722	55%
<b>Moyenne</b>	<b>28 037</b>	<b>6 629</b>	<b>12 607</b>	<b>47 273</b>	<b>27%</b>

Note 1 : De nombreux travaux en tout genre sont réalisés par les propriétaires de boisés à l'extérieur des programmes gouvernementaux. Ces travaux ne font pas partie des données présentées. Il s'agit seulement des travaux soutenus financièrement par les agences régionales de mise en valeur des forêts privées.

Note 2 : Les travaux pour l'établissement de plantations incluent la préparation de terrain, la mise en terre, le regarni et le dégagement de plantations. Les travaux non commerciaux incluent le dégagement de la régénération naturelle et l'éclaircie précommerciale.

Les travaux commerciaux incluent les éclaircies intermédiaires et commerciales, les coupes de jardinage et les autres types de récolte.

Source : MFFP, Direction de la gestion des stocks ligneux et Ressources et industries forestières : Portrait statistique édition 2017.

## 5.5 Les plantations forestières

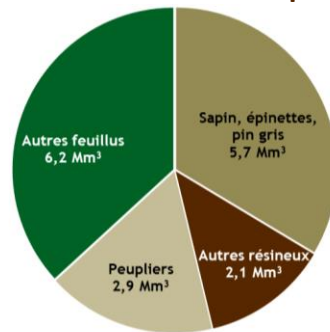
**Tableau 5.5.1 : Évolution du reboisement au Québec**

Année	Forêt publique (million d'arbres)	Forêt privée (million d'arbres)	Total au Québec (million d'arbres)	Proportion en forêt privée
1973	7,8	14,5	22,3	65%
1974	11,1	18,5	29,6	63%
1975	14,7	21,9	36,6	60%
1976	13,9	21,3	35,3	60%
1977	20,0	17,9	37,9	47%
1978	11,2	21,2	32,4	65%
1979	11,8	20,6	32,4	64%
1980	8,5	24,2	32,7	74%
1981	13,5	24,2	37,7	64%
1982	15,2	25,3	40,5	62%
1983	18,9	34,2	53,1	64%
1984	32,3	40,1	72,4	55%
1985	47,7	50,1	97,8	51%
1986	93,3	56,2	149,5	38%
1987	117,4	66,8	184,2	36%
1988	154,9	86,1	241,0	36%
1989	164,9	86,1	250,9	34%
1990	159,0	81,9	240,9	34%
1991	155,4	61,5	216,8	28%
1992	143,4	62,4	205,8	30%
1993	121,7	60,8	182,5	33%
1994	111,3	51,2	162,5	32%
1995	99,3	39,3	138,6	28%
1996	106,3	38,4	144,7	27%
1997	106,2	34,8	141,1	25%
1998	125,2	33,2	158,4	21%
1999	110,1	32,7	142,8	23%
2000	113,3	27,8	141,1	20%
2001	111,3	27,0	138,3	20%
2002	110,5	26,3	136,8	19%
2003	96,9	23,5	120,3	20%
2004	94,2	22,0	116,2	19%
2005	99,5	20,1	119,6	17%
2006	111,8	20,3	134,9	15%
2007	115,2	18,7	131,0	14%
2008	127,2	18,2	133,4	14%
2009	127,2	16,9	139,3	12%
2010	130,4	18,5	131,9	14%
2011	127,9	14,3	139,7	10%
2012	115,2	13,2	128,4	10%
2013	98,6	11,0	109,6	10%
2014	103,8	9,9	113,7	9%
2015	111,9	9,6	121,5	8%
2016	108,1	9,8	117,9	8%
2017	n.d.	10,1	n.d.	n.d.
<b>Total</b>	<b>3 898,0</b>	<b>1 442,6</b>	<b>5 294,0</b>	<b>27%</b>

Source : MFFP.

## 5.6 La possibilité de récolte forestière

Graphique 5.6.1 : Possibilité de récolte forestière en forêt privée par groupe d'essences



Graphique 5.6.2 : Possibilité de récolte forestière québécoise selon le mode de tenure

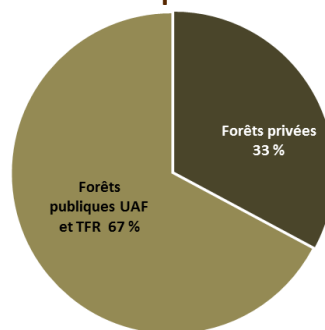


Tableau 5.6.1 : Possibilité de récolte forestière par territoire d'agence régionale de mise en valeur des forêts privées (m³s)

Territoire d'agence régionale de mise en valeur des forêts privées	Sapin, épinettes, pin gris	Mélèzes et autres résineux	Peupliers	Autres feuillus	Total
Abitibi	313 489	-	411 030	61 268	785 787
Appalaches	398 768	94 707	111 058	516 016	1 120 549
Bas-Saint-Laurent	968 475	210 150	609 385	401 168	2 189 178
Capitale-Nationale	437 090	57 913	114 578	425 505	1 035 086
Centre-du-Québec	227 542	126 226	81 295	585 683	1 020 746
Chaudière	607 591	133 630	77 361	449 654	1 268 236
Côte-Nord	113 300	1 300	51 900	31 600	198 100
Estrie	714 938	317 973	188 549	828 416	2 049 876
Gaspésie	322 060	119 319	125 104	150 633	717 116
Lac-Saint-Jean	203 018	13 280	142 987	48 980	408 265
Lanaudière	115 742	146 102	69 696	325 651	657 191
Laurentides	222 923	187 157	126 675	748 734	1 285 489
Mauricie	508 906	102 399	76 655	400 078	1 088 038
Montérégie	73 064	246 631	78 269	568 450	966 414
Outaouais	233 645	370 520	426 716	625 115	1 655 996
Saguenay	155 522	21 670	103 999	47 615	328 806
Témiscamingue	77 472	-	78 985	24 824	181 281
<b>Total</b>	<b>5 693 545</b>	<b>2 148 977</b>	<b>2 874 242</b>	<b>6 239 390</b>	<b>16 956 154</b>

Note : Les informations pour le territoire de l'agence Côte-Nord sont incomplètes. En conséquence, la possibilité indiquée est celle de 2001.

Sources : FPFQ ET WSP. 2013 à 2015. Détermination de la possibilité de récolte forestière régionale. Rapports multiples produits pour les Agences régionales de mise en valeur des forêts privées. 27 pages et annexes. Agence BSL. 2013. Plan de protection et de mise en valeur des forêts privées du Bas-Saint-Laurent, Document de connaissance. 173 pages. Groupe CAAF, 2017. Calcul de la possibilité forestière pour les forêts privées de l'Abitibi et du Témiscamingue. Bureau du forestier en chef, mars 2018. Détermination 2018-2023.

## 5.7 La conservation sur les terres privées

**Tableau 5.7.1 : Superficie des milieux naturels protégés par des initiatives privées ou municipales selon les régions administratives (2017)**

Région administrative	Nombre de sites protégés	Superficie protégée (ha)
Abitibi-Témiscamingue	6	325
Bas-Saint-Laurent	23	450
Capitale-Nationale	40	1 051
Centre-du-Québec	25	308
Chaudière-Appalaches	29	4 386
Côte-Nord	7	373
Estrie	130	16 570
Gaspésie-Îles-de-la-M.	99	2 230
Lanaudière	42	1 254
Laurentides	64	3 033
Laval	21	106
Mauricie	42	2 203
Montérégie	420	12 684
Montréal	19	241
Nord-du-Québec	0	0
Outaouais	73	9 141
Saguenay-Lac-Saint-Jean	11	117
<b>Total</b>	<b>1 051</b>	<b>54 472</b>

Note : Les informations présentent les terrains ayant une entente légale de protection et elles excluent les terres appartenant aux gouvernements canadien et québécois. Ainsi, le réseau des parcs nationaux du Québec ne fait pas partie de ces superficies.

Source : Répertoire des milieux naturels protégés du Québec, Réseau de milieux naturels protégés, 2017.

## 6. La mise en marché des bois en provenance de la forêt privée

### 6.1 Les volumes de bois livrés aux usines de produits forestiers

Graphique 6.1.1 : Évolution des volumes de bois mis en marché par les producteurs de la forêt privée

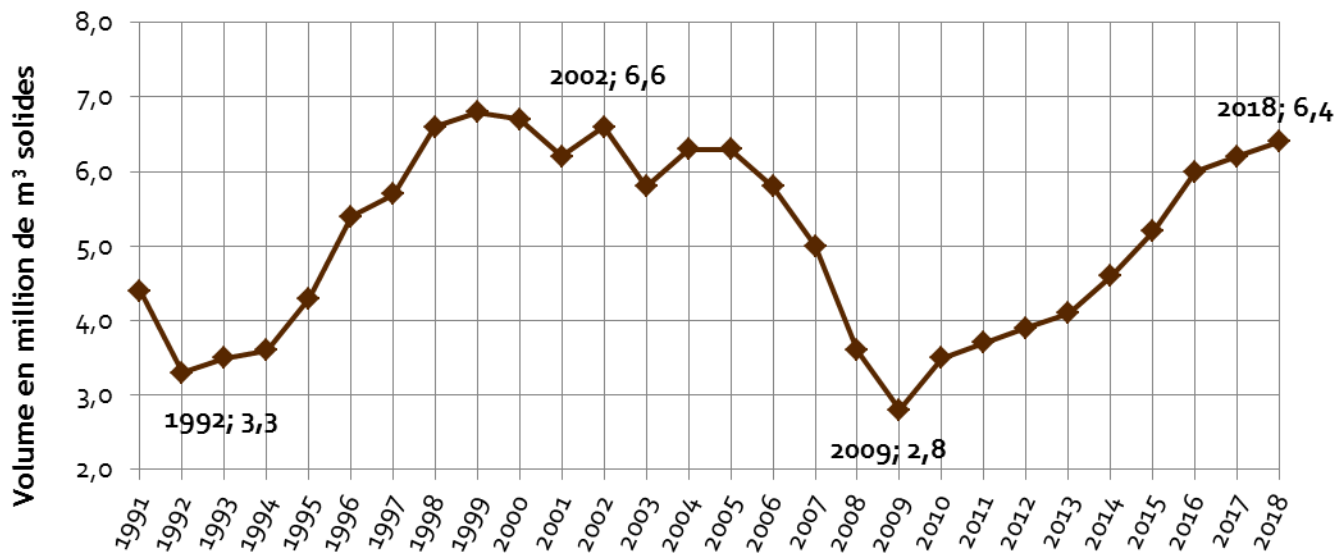


Tableau 6.1.1 : Évolution des volumes de bois mis en marché par les producteurs de la forêt privée

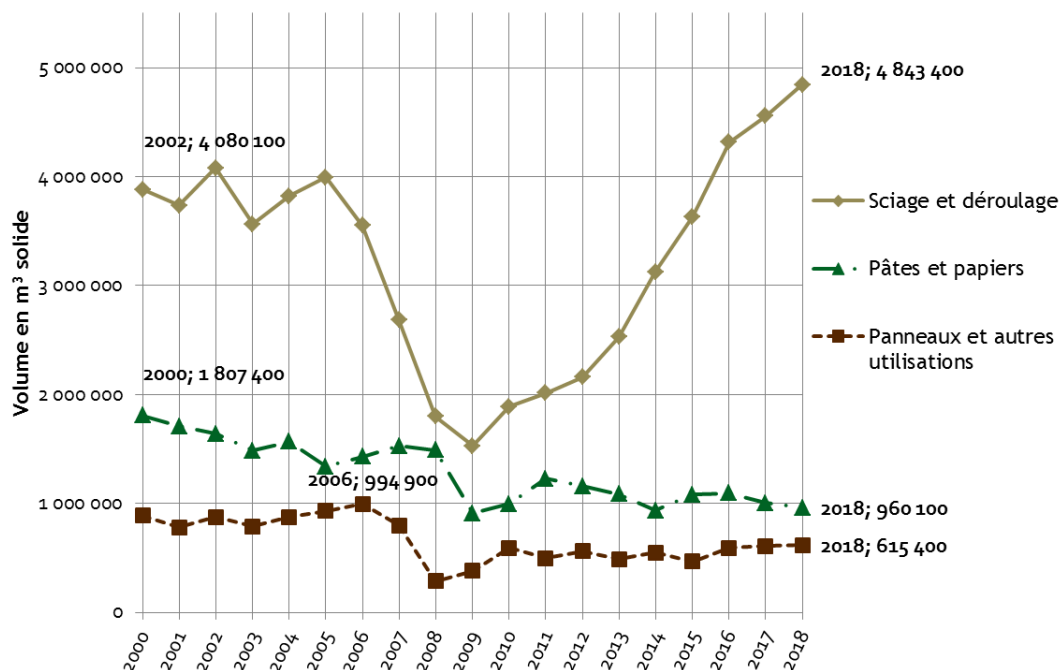
Année	Volume (million m³s)	Année	Volume (million m³s)	Année	Volume (million m³s)
1983	4,0	1995	4,3	2007	5,0
1984	4,0	1996	5,4	2008	3,6
1985	4,2	1997	5,7	2009	2,8
1986	4,2	1998	6,6	2010	3,5
1987	4,6	1999	6,8	2011	3,7
1988	4,8	2000	6,7	2012	3,9
1989	4,6	2001	6,2	2013	4,1
1990	4,5	2002	6,6	2014	4,6
1991	4,4	2003	5,8	2015	5,2
1992	3,3	2004	6,3	2016	6,0
1993	3,5	2005	6,3	2017	6,2
1994	3,6	2006	5,8	2018	6,4

Note : Ce volume n'inclut pas la production de bois de chauffage d'environ 1,8 Mm³ solides.

Source : Fédération des producteurs forestiers du Québec.

## 6.2 Les volumes de bois livrés aux usines de produits forestiers selon l'utilisation

**Graphique 6.2.1 : Évolution des volumes de bois livrés aux usines par les plans conjoints de producteurs forestiers selon l'utilisation**



**Tableau 6.2.1 : Évolution des volumes de bois livrés aux usines par les plans conjoints de producteurs forestiers selon l'utilisation**

Année	Pâtes et papiers (m³s)	Sciage et déroulage (m³s)	Panneaux et autres utilisations (m³s)	Total (m³s)
2000	1 807 400	3 881 800	885 600	6 574 800
2001	1 708 400	3 736 600	780 100	6 225 100
2002	1 638 200	4 080 100	874 000	6 592 300
2003	1 482 300	3 561 300	789 800	5 833 400
2004	1 568 000	3 820 600	873 300	6 261 900
2005	1 339 000	3 994 100	930 400	6 263 500
2006	1 428 500	3 549 300	994 900	5 972 700
2007	1 525 900	2 684 200	797 700	5 007 800
2008	1 488 800	1 797 600	286 400	3 572 800
2009	910 800	1 527 900	379 600	2 818 300
2010	996 400	1 889 400	591 100	3 476 900
2011	1 226 300	2 011 100	497 000	3 734 400
2012	1 158 100	2 157 700	561 400	3 877 200
2013	1 086 100	2 529 900	486 200	4 102 200
2014	933 300	3 125 800	549 400	4 608 500
2015	1 078 700	3 632 300	464 300	5 175 300
2016	1 092 300	4 316 000	588 700	5 997 000
2017	1 004 800	4 555 800	610 100	6 170 700
2018	960 100	4 846 700	615 400	6 422 200
<b>Moyenne</b>	<b>1 286 000</b>	<b>3 247 300</b>	<b>660 800</b>	<b>5 194 100</b>

Source : Fédération des producteurs forestiers du Québec.



### 6.3 Les volumes de bois livrés aux usines de produits forestiers selon le territoire de plan conjoint

Graphique 6.3.1 : Volumes de bois livrés annuellement aux usines par les producteurs forestiers selon le territoire de plan conjoint (moyenne de 2004 à 2018)

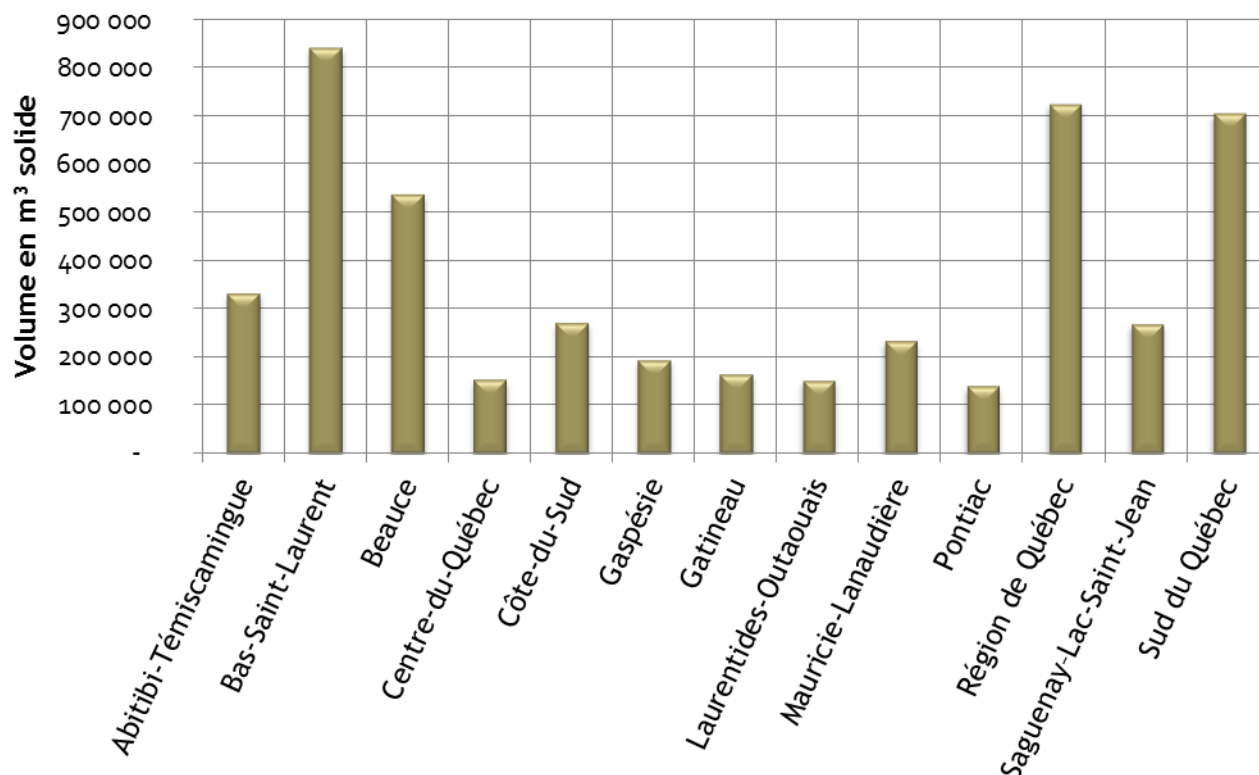


Tableau 6.3.1 : Évolution des volumes de bois mis en marché par les producteurs forestiers selon le territoire de plan conjoint (m³s)

Territoire de syndicat ou office	2004	2005	2006	2007	2008	2009	2010	2011	2012	2013	2014	2015	2016	2017	2018	Moyenne 15 dernières années (m³s)	Proportion mise en marché 2004 à 2018
Abitibi-Témiscamingue	461 000	448 800	386 600	274 500	151 600	226 800	244 500	272 700	210 900	229 900	290 700	271 300	429 700	534 400	553 300	332 447	7%
Bas-Saint-Laurent	1 071 000	1 082 400	907 000	674 600	520 500	424 600	542 200	650 900	639 200	783 100	814 600	1 017 300	1 186 300	1 118 100	1 199 600	842 093	17%
Beauce	611 900	623 700	643 300	550 700	438 200	369 000	388 100	391 100	445 100	433 900	498 500	589 000	605 800	654 900	820 600	537 587	11%
Centre-du-Québec	136 600	161 100	147 800	139 100	124 900	132 300	105 700	113 800	158 600	156 300	157 600	167 300	197 500	204 700	190 300	152 907	3%
Côte-du-Sud	380 600	356 600	323 300	236 400	173 200	161 800	155 100	227 200	198 400	221 100	234 500	296 600	333 000	360 800	409 500	271 207	5%
Gaspésie	347 700	323 100	243 400	185 700	112 900	58 700	107 400	100 300	120 300	151 700	172 700	213 700	259 300	276 100	226 100	193 273	4%
Gatineau	184 500	191 000	211 900	230 300	156 100	120 500	206 900	169 200	143 700	150 800	133 000	123 000	150 100	141 700	147 600	164 020	3%
Laurentides-Outaouais	266 300	211 600	238 200	208 700	84 100	52 900	65 200	68 000	69 000	79 300	132 700	191 100	206 300	190 200	220 500	152 273	3%
Mauricie-Lanaudière	154 500	173 400	201 100	141 900	103 900	62 800	117 700	123 600	176 900	121 300	370 500	298 400	473 700	580 500	399 800	233 333	5%
Pontiac	289 200	249 100	224 600	219 700	166 300	48 800	102 400	93 700	108 200	88 800	92 800	108 800	112 200	95 300	90 000	139 327	3%
Région de Québec	670 500	767 900	723 800	677 300	515 200	448 600	635 300	717 700	707 000	715 600	787 400	905 800	869 500	837 500	896 100	725 013	15%
Saguenay-Lac-Saint-Jean	297 900	342 700	362 300	343 800	165 100	88 500	179 900	163 200	242 000	254 400	281 500	280 300	353 700	346 600	335 300	269 147	5%
Sud du Québec	852 200	879 700	893 900	724 700	603 000	518 500	507 700	511 700	547 300	605 700	642 000	712 700	819 900	829 900	933 500	705 493	14%
Sud-Ouest du Québec	538 000	452 400	465 500	400 400	257 800	104 500	118 800	131 300	110 600	110 300	n.a.	n.a.	n.a.	n.a.	n.a.	268 960	5%
<b>Total</b>	<b>6 261 900</b>	<b>6 263 500</b>	<b>5 972 700</b>	<b>5 007 800</b>	<b>3 572 800</b>	<b>2 818 300</b>	<b>3 476 900</b>	<b>3 736 411</b>	<b>3 879 212</b>	<b>4 104 213</b>	<b>4 608 500</b>	<b>5 175 300</b>	<b>5 997 000</b>	<b>6 170 700</b>	<b>6 422 200</b>	<b>4 987 080</b>	<b>100%</b>

Note 1 : Les facteurs de conversion utilisés pour produire ces données peuvent varier d'une région à l'autre. Se référer aux données réelles de chaque syndicat ou office pour plus de précision.

Note 2 : Le Syndicat des propriétaires forestiers du Sud-Ouest du Québec a été dissout en 2014. Les producteurs forestiers de la Montérégie sont maintenant visés par le plan conjoint du Sud du Québec, et ceux de Lanaudière par la Mauricie.

Sources : Syndicats et offices de producteurs forestiers.

## 6.4 La valeur des bois livrés aux usines de produits forestiers

Graphique 6.4.1 : Évolution de la valeur des bois mis en marché par les producteurs de la forêt privée

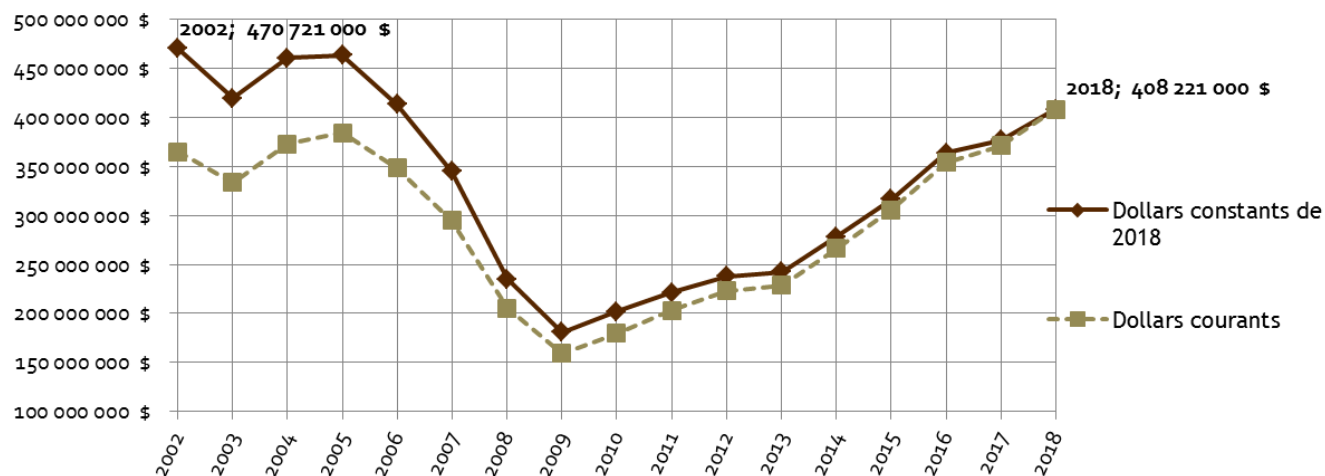


Tableau 6.4.1 : Évolution de la valeur des bois mis en marché par les producteurs de la forêt privée

Année	Valeur des bois livrés aux usines de produits forestiers (\$ courants)	Valeur des bois livrés aux usines de produits forestiers (\$ constants de 2018)
2002	364 900 000 \$	470 721 000 \$
2003	333 400 000 \$	419 596 098 \$
2004	373 200 000 \$	460 696 651 \$
2005	384 085 000 \$	463 488 915 \$
2006	348 171 000 \$	413 192 815 \$
2007	295 028 000 \$	344 733 804 \$
2008	205 186 000 \$	234 862 413 \$
2009	159 062 000 \$	180 943 545 \$
2010	179 671 000 \$	201 895 113 \$
2011	202 762 000 \$	221 101 420 \$
2012	222 851 000 \$	237 978 303 \$
2013	228 518 000 \$	242 225 325 \$
2014	266 372 000 \$	278 460 194 \$
2015	305 791 000 \$	316 335 517 \$
2016	354 058 000 \$	363 642 373 \$
2017	370 973 000 \$	377 112 033 \$
2018	408 221 000 \$	408 221 000 \$
<b>Moyenne</b>	<b>294 249 941 \$</b>	<b>331 482 736 \$</b>

Sources : Fédération des producteurs forestiers du Québec; Statistiques Canada IPC, Québec : 2002=100.

## 6.5 Les revenus des producteurs forestiers

Graphique 6.5.1 : Évolution des revenus des producteurs forestiers pour le bois mis en marché

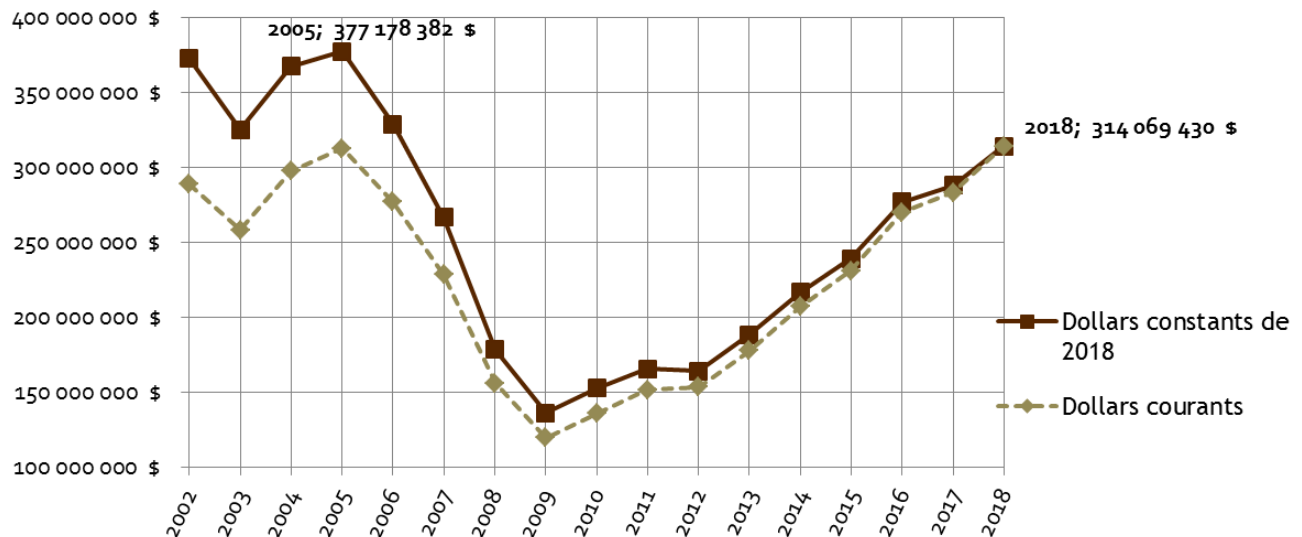


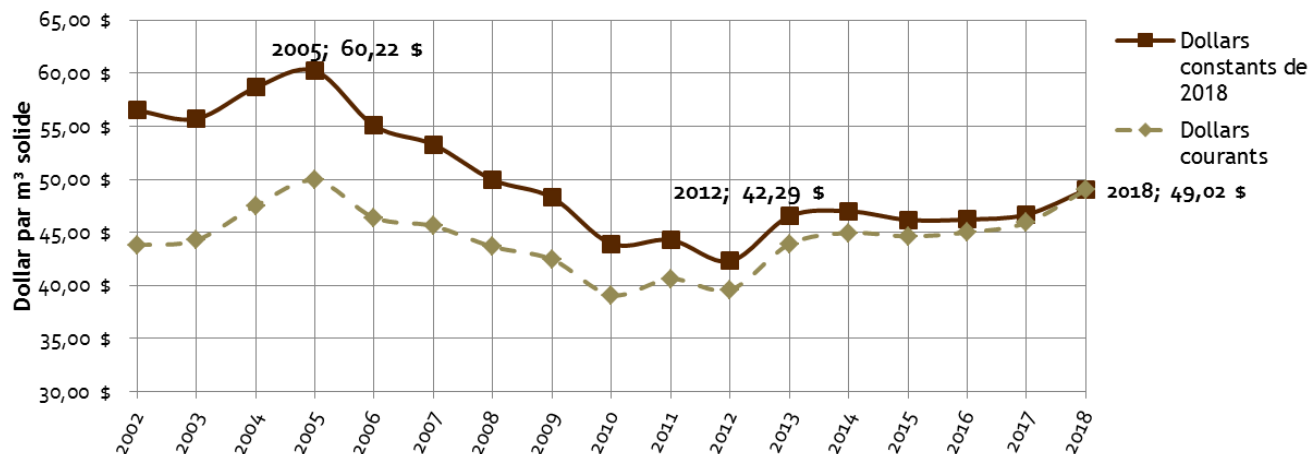
Tableau 6.5.1 : Évolution des revenus des producteurs forestiers pour le bois mis en marché

Année	Revenu brut aux producteurs (\$ courants)	Revenu brut aux producteurs (\$ constants de 2018)
2002	288 700 000 \$	372 423 000 \$
2003	258 200 000 \$	324 954 146 \$
2004	297 500 000 \$	367 248 804 \$
2005	312 561 000 \$	377 178 382 \$
2006	277 074 000 \$	328 818 270 \$
2007	228 290 000 \$	266 751 902 \$
2008	155 909 000 \$	178 458 394 \$
2009	119 617 000 \$	136 072 249 \$
2010	135 905 000 \$	152 715 549 \$
2011	151 649 000 \$	165 365 351 \$
2012	153 549 000 \$	163 972 028 \$
2013	177 812 000 \$	188 477 798 \$
2014	207 163 000 \$	216 564 238 \$
2015	230 967 000 \$	238 931 379 \$
2016	269 811 000 \$	277 114 801 \$
2017	283 339 400 \$	288 028 232 \$
2018	314 069 430 \$	314 069 430 \$
<b>Moyenne</b>	227 183 284 \$	256 302 585 \$

Sources : Fédération des producteurs forestiers du Québec; Statistiques Canada IPC, Québec : 2002=100.

## 6.6 Le prix moyen payé aux producteurs forestiers

**Graphique 6.6.1 : Évolution du prix moyen pondéré payé aux producteurs pour le bois de la forêt privée (tous produits, toutes essences)**



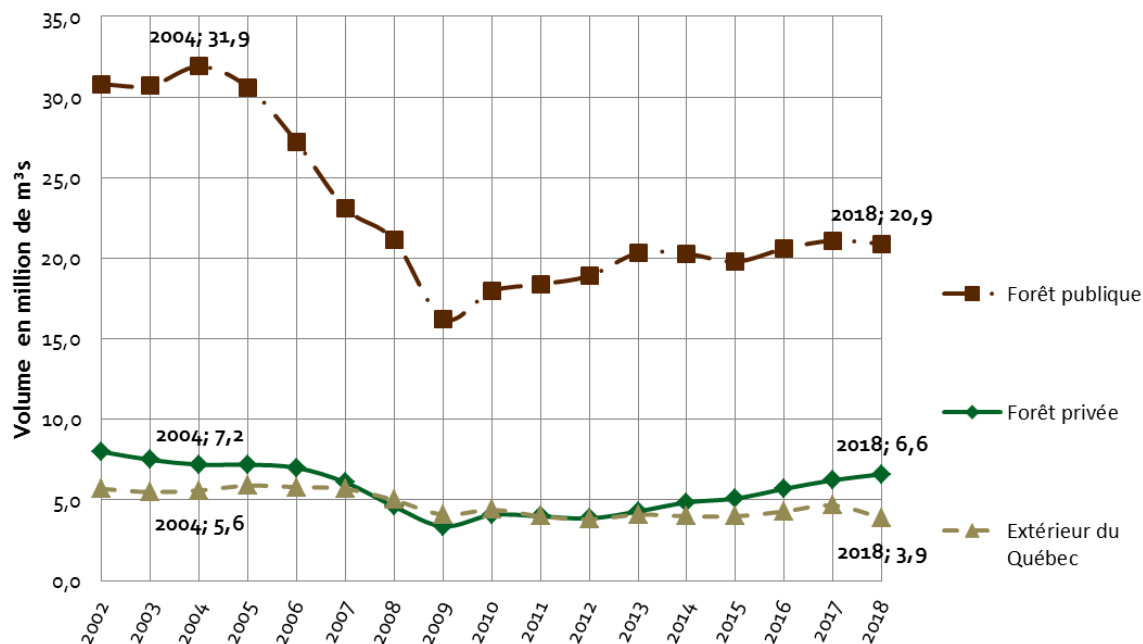
**Tableau 6.6.1 : Évolution du prix moyen pondéré payé aux producteurs et à l'usine pour le bois de la forêt privée (tous produits, toutes essences)**

Année	Prix moyen payé aux producteurs (\$ courants/m³s)	Prix moyen payé aux producteurs (\$ constants 2017/m³s)	Prix moyen payé à l'usine (\$ courants/m³s)	Prix moyen payé à l'usine (\$ constants 2018/m³s)
2002	43,79 \$	56,49 \$	55,35 \$	71,40 \$
2003	44,26 \$	55,71 \$	57,15 \$	71,93 \$
2004	47,51 \$	58,65 \$	59,60 \$	73,57 \$
2005	49,90 \$	60,22 \$	61,32 \$	74,00 \$
2006	46,39 \$	55,05 \$	58,29 \$	69,18 \$
2007	45,59 \$	53,27 \$	58,91 \$	68,84 \$
2008	43,64 \$	49,95 \$	57,43 \$	65,74 \$
2009	42,44 \$	48,28 \$	56,44 \$	64,20 \$
2010	39,09 \$	43,93 \$	51,68 \$	58,07 \$
2011	40,61 \$	44,28 \$	54,30 \$	59,21 \$
2012	39,60 \$	42,29 \$	57,48 \$	61,38 \$
2013	43,88 \$	46,51 \$	56,40 \$	59,78 \$
2014	44,95 \$	46,99 \$	57,80 \$	60,42 \$
2015	44,63 \$	46,17 \$	59,09 \$	61,13 \$
2016	44,99 \$	46,21 \$	59,04 \$	60,64 \$
2017	45,92 \$	46,68 \$	60,12 \$	61,11 \$
2018	49,02 \$	49,02 \$	63,75 \$	63,75 \$
<b>Moyenne</b>	<b>44,48 \$</b>	<b>49,98 \$</b>	<b>57,89 \$</b>	<b>64,96 \$</b>

Sources : Fédération des producteurs forestiers du Québec; Statistiques Canada IPC, Québec : 2002=100.

## 6.7 L'importance de la forêt privée dans l'approvisionnement de l'industrie forestière du Québec

**Graphique 6.7.1 : Évolution de la consommation de bois rond des usines québécoises de pâtes et papiers, sciages, contreplaqués, panneaux et bioénergie selon leur provenance**



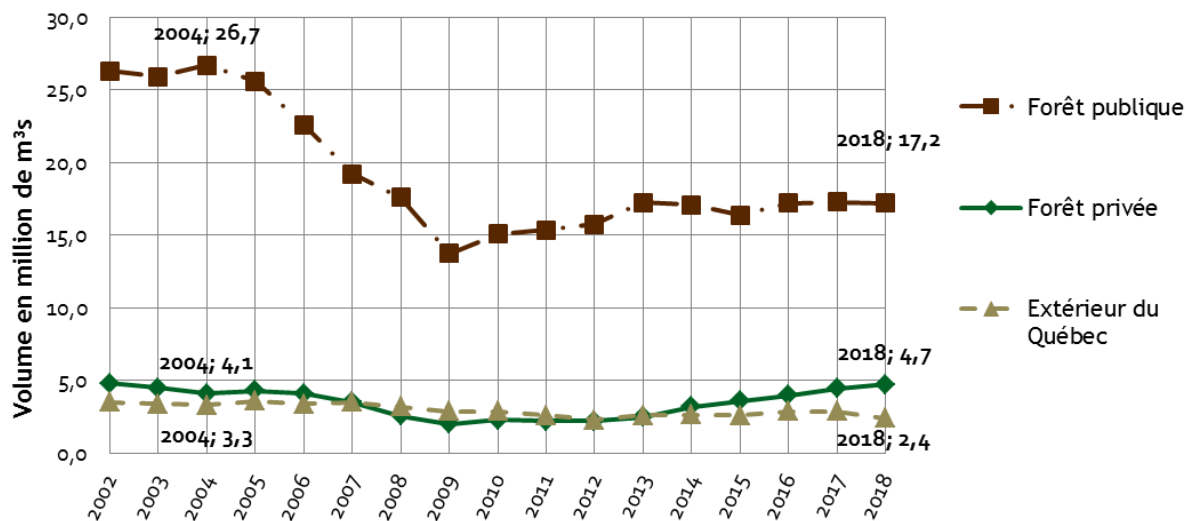
**Tableau 6.7.1 : Évolution de la consommation de bois rond des usines de pâtes et papiers, sciages, contreplaqués, panneaux et bioénergie selon leur provenance**

Année	Forêt privée (million de m³s)	Forêt publique (million de m³s)	Extérieur du Québec (million de m³s)	Total (million de m³s)	Proportion du volume en provenance de la forêt privée
2002	8,0	30,8	5,7	44,5	18%
2003	7,5	30,7	5,5	43,7	17%
2004	7,2	31,9	5,6	44,7	16%
2005	7,2	30,6	5,9	43,7	16%
2006	7,0	27,2	5,8	40,0	18%
2007	6,1	23,1	5,7	34,9	17%
2008	4,6	21,1	5,0	30,7	15%
2009	3,4	16,3	4,1	23,8	14%
2010	4,1	18,0	4,4	26,5	15%
2011	4,0	18,4	4,0	26,4	15%
2012	3,9	18,9	3,8	26,6	15%
2013	4,3	20,3	4,1	28,7	15%
2014	4,9	20,3	4,0	29,2	17%
2015	5,1	19,8	4,0	28,9	18%
2016	5,7	20,5	4,3	30,5	19%
2017	6,2	21,1	4,4	31,7	20%
2018	6,6	20,9	3,9	31,4	21%

Source : MFFP, DMIPF, Registre forestier.

## 6.8 L'importance de la forêt privée dans l'approvisionnement de l'industrie forestière québécoise de bois rond résineux

**Graphique 6.8.1 : Évolution de la consommation de bois rond résineux des usines québécoises de pâtes et papiers, sciages, contreplaqués, panneaux et bioénergie selon leur provenance**



**Tableau 6.8.1 : Évolution de la consommation de bois rond résineux des usines de pâtes et papiers, sciages, contreplaqués, panneaux et bioénergie selon leur provenance**

Année	Forêt privée (million de m³s)	Forêt publique (million de m³s)	Extérieur du Québec (million de m³s)	Total (million de m³s)	Proportion du volume en provenance de la forêt privée
2002	4,8	26,3	3,5	34,6	14%
2003	4,5	25,9	3,4	33,8	13%
2004	4,1	26,7	3,3	34,1	12%
2005	4,3	25,6	3,6	33,5	13%
2006	4,1	22,6	3,4	30,1	14%
2007	3,5	19,2	3,5	26,2	13%
2008	2,6	17,6	3,2	23,4	11%
2009	2,0	13,7	2,9	18,6	11%
2010	2,3	15,1	2,9	20,3	11%
2011	2,2	15,4	2,6	20,2	11%
2012	2,2	15,8	2,3	20,3	11%
2013	2,5	17,2	2,6	22,3	11%
2014	3,2	17,1	2,5	22,8	14%
2015	3,6	16,3	2,6	22,5	16%
2016	4,0	17,1	2,8	23,9	17%
2017	4,5	17,3	2,9	24,7	18%
2018	4,7	17,2	2,4	24,3	19%

Source : MFFP, DMIPF, Registre forestier.

## 6.9 L'importance de la forêt privée dans l'approvisionnement de l'industrie forestière québécoise de bois rond feuillu

Graphique 6.9.1 : Évolution de la consommation de bois rond feuillu des usines québécoises de pâtes et papiers, sciages, contreplaqués, panneaux et bioénergie selon leur provenance

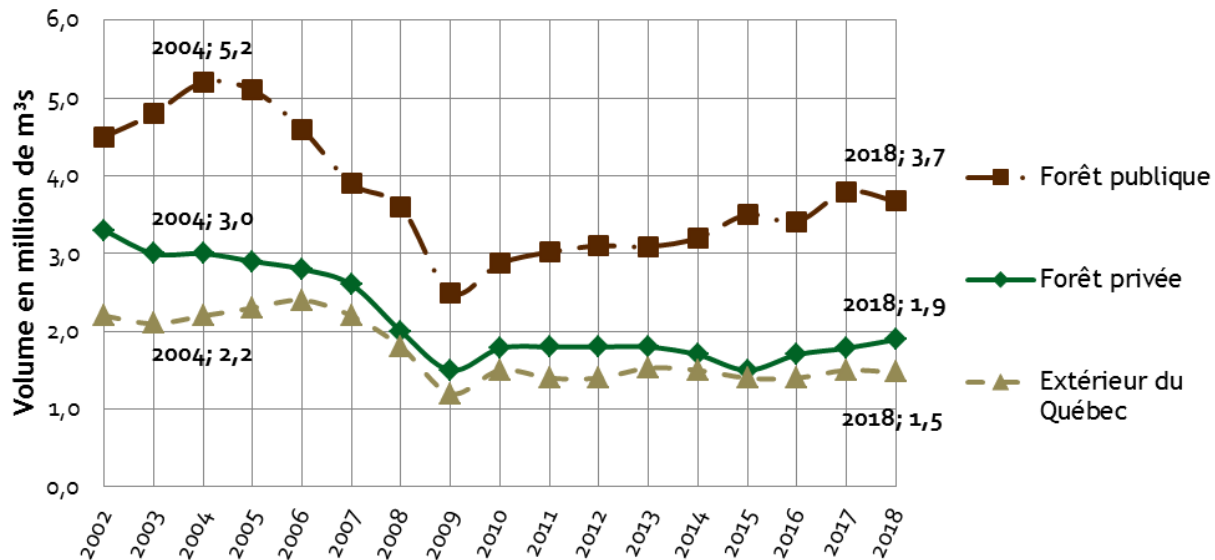


Tableau 6.9.1 : Évolution de la consommation de bois rond feuillu des usines de pâtes et papiers, sciages, contreplaqués, panneaux et bioénergie selon leur provenance

Année	Forêt privée (million de m³s)	Forêt publique (million de m³s)	Extérieur du Québec (million de m³s)	Total (million de m³s)	Proportion du volume en provenance de la forêt privée
2002	3,3	4,5	2,2	10,0	33%
2003	3,0	4,8	2,1	9,9	30%
2004	3,0	5,2	2,2	10,4	29%
2005	2,9	5,1	2,3	10,3	28%
2006	2,8	4,6	2,4	9,8	29%
2007	2,6	3,9	2,2	8,7	30%
2008	2,0	3,6	1,8	7,4	27%
2009	1,5	2,5	1,2	5,2	29%
2010	1,8	2,9	1,5	6,2	29%
2011	1,8	3,0	1,4	6,2	29%
2012	1,8	3,1	1,4	6,3	29%
2013	1,8	3,1	1,5	6,4	28%
2014	1,7	3,2	1,5	6,4	27%
2015	1,5	3,5	1,4	6,4	23%
2016	1,7	3,4	1,4	6,5	26%
2017	1,8	3,8	1,5	7,1	25%
2018	1,9	3,7	1,5	7,1	27%

Source : MFFP, DMIPF, Registre forestier.



**Publiée par**  
**Fédération des producteurs forestiers du Québec**  
555, boul. Roland-Therrien, bureau 565  
Longueuil (Québec) J4H 4E7  
450 679-0530  
bois@upa.qc.ca • foretprivee.ca

## Nos affiliés

**Syndicat des producteurs de bois d'Abitibi-Témiscamingue**  
172, avenue du Lac  
Rouyn-Noranda (Québec) J9X 4N7  
819 762-0835  
spbat.qc.ca

**Syndicat des producteurs forestiers du Bas-Saint-Laurent**  
284, rue Potvin  
Rimouski (Québec) G5L 7P5  
418 723-2424  
spfbsl.com

**Association des propriétaires boisés de la Beauce**  
3500, boulevard Dionne  
Saint-Georges (Québec) G5Y 3Y9  
418 228-5110  
apbb.ca

**Syndicat des producteurs de bois du Centre-du-Québec**  
2410, rue de l'Industrie  
Trois-Rivières (Québec) G8Z 4R5  
819 697-2922  
spbcq.ca

**Syndicat des producteurs de bois de la Côte-du-Sud**  
1120, 6<sup>e</sup> Avenue, bureau 400  
La Pocatière (Québec) G0R 1Z0  
418 856-4639  
spbcs.ca

**Syndicat des producteurs de bois de la Gaspésie**  
172, boulevard Perron Est  
New Richmond (Québec) G0C 2B0  
418 392-7724  
spfgaspesie.com

**Office des producteurs de bois de la Gatineau**  
276, rue Principale Sud  
Maniwaki (Québec) J9E 2A6  
819 449-6649  
opbg.ca

**Alliance des propriétaires forestiers des Laurentides et de l'Outaouais**  
725, rue Vaudreuil  
Mont-Laurier (Québec) J9L 2B8  
819 623-2228  
apflo.ca

**Syndicat des producteurs de bois de la Mauricie**  
2410, rue de l'Industrie  
Trois-Rivières (Québec) G8Z 4R5  
819 370-8368  
spbois.qc.ca

**Office des producteurs de bois de Pontiac**  
10, rue Centre, C. P. 929  
Shawville (Québec) J0X 2Y0  
819 647-2448  
opdbp.org

**Syndicat des propriétaires forestiers de la région de Québec**  
5185, rue Rideau  
Québec (Québec) G2E 5S2  
418 872-0770  
spfrq.qc.ca

**Syndicat des producteurs de bois du Saguenay-Lac-Saint-Jean**  
3635, rue Panet  
Saguenay (Québec) G7X 8T7  
418 542-5666  
spbsaglac.qc.ca

**Syndicat des producteurs forestiers du Sud du Québec**  
4300, boulevard Bourque  
Sherbrooke (Québec) J1N 2A6  
819 346-8905  
spbestrie.qc.ca