



La forêt privée chiffrée

Édition 2020

La forêt privée chiffrée
Édition d'avril 2020

La Fédération des producteurs forestiers du Québec

La Fédération des producteurs forestiers du Québec (FPFQ) est une organisation syndicale de producteurs forestiers qui favorise les échanges d'idées sur la protection et la mise en valeur des forêts privées. Depuis 1970, ces hommes et femmes du Québec rural ont initié et contribué à l'élaboration de nombreux projets novateurs, comme la mise sur pied des groupements forestiers à travers le Québec, l'instauration du programme de crédit et de financement forestier, la formation de tables provinciales de négociation pour la vente de bois, la rédaction des premiers plans régionaux de protection et de mise en valeur de la forêt privée, la négociation d'ententes de compensations financières aux propriétaires de boisés visés par une infrastructure d'utilité publique, la participation aux États généraux du monde rural, la fondation de la Fédération canadienne des propriétaires de boisés, la rédaction du guide des saines pratiques d'interventions forestières et du manuel de mise en valeur des forêts privées du Québec, et la formation des agences régionales de mise en valeur de la forêt privée. Encore aujourd'hui, les actions quotidiennes de la FPFQ visent à favoriser une occupation dynamique du territoire rural au Québec.

La forêt privée chiffrée

La forêt privée chiffrée est une publication visant à suivre l'évolution des données décrivant les activités et les retombées associées à la forêt privée. Il s'agit d'un recueil d'informations qui permet de mieux comprendre l'importance stratégique de la forêt privée et qui aidera les intervenants à prendre des orientations politiques s'appuyant sur des constats chiffrés. La version électronique du document à jour peut être consultée sur le site Web foretprivee.ca.

Autres publications de la FPFQ

- Forêts de chez nous; revue périodique destinée aux propriétaires de boisés, publiée conjointement avec les Producteurs et productrices acéricoles du Québec quatre fois par année.
- Forêts de chez nous PLUS; infolettre mensuelle de la FPFQ.

Il est possible de s'abonner à ces publications sur le site Web foretprivee.ca.

Citation

Fédération des producteurs forestiers du Québec. *La forêt privée chiffrée*, 2020, révisée janvier 2021, 36 p.

TABLE DES MATIÈRES

La Fédération des producteurs forestiers du Québec	1
1. La forêt privée du Québec	3
1.1 Les faits saillants	3
2. Le territoire et la composition de la forêt privée	4
2.1 La superficie forestière	Erreur ! Signet non défini.
2.2 L'importance de la forêt au sein du territoire privé québécois	Erreur ! Signet non défini.
2.3 Le volume de bois sur pied dans les forêts québécoises	6
2.4 La structure d'âge de la forêt privée et le volume de bois sur pied moyen	7
2.5 Les milieux humides potentiels dans les forêts privées québécoises	8
3. Les propriétaires forestiers québécois	9
3.1 L'occupation et le nombre de propriétaires forestiers	9
3.2 L'âge et le niveau de scolarité des propriétaires forestiers	10
3.3 La durée de possession, la distance du boisé et le mode d'acquisition	11
3.4 Les détenteurs du certificat de producteur forestier	12
3.5 Les activités de récolte de bois par les propriétaires forestiers	13
4. L'importance économique de la forêt privée	14
4.1 La valeur des produits générés par la forêt privée	14
4.2 Le portrait économique des activités sylvicoles en forêt privée	15
5. La mise en valeur de la forêt privée	16
5.1 Les plans d'aménagement forestier	16
5.2 La certification forestière	17
5.3 Les programmes de mise en valeur de la forêt privée	18
5.4 Les travaux sylvicoles	19
5.5 Les plantations forestières	20
5.6 La possibilité de récolte forestière	21
5.7 La conservation sur les terres privées	22
6. La mise en marché du bois en provenance de la forêt privée	23
6.1 Les volumes de bois livrés aux usines de produits forestiers	23
6.2 Les volumes de bois livrés aux usines de produits forestiers selon l'utilisation	24
6.3 Les volumes de bois livrés aux usines de produits forestiers selon le territoire de plan conjoint	25
6.4 La valeur du bois livré aux usines de produits forestiers	26
6.5 Les revenus des producteurs forestiers	27
6.6 Le prix moyen payé aux producteurs forestiers	28
6.7 L'importance de la forêt privée dans l'approvisionnement de l'industrie forestière du Québec	29
6.8 L'importance de la forêt privée dans l'approvisionnement de l'industrie forestière québécoise de bois rond résineux	30
6.9 L'importance de la forêt privée dans l'approvisionnement de l'industrie forestière québécoise de bois rond feuillu	31

1. La forêt privée du Québec

La forêt privée du Québec est la forêt qui entoure nos villes et nos villages. Depuis toujours, elle fait partie intégrante du milieu de vie et du quotidien des Québécois. Cette forêt est le pilier d'une économie locale importante servant d'assise au développement des régions du Québec.

1.1 Les faits saillants

-  **16 % de la forêt productive québécoise**
La forêt privée représente 16 % de toutes les forêts productives au Québec.
-  **96 % de la forêt privée est productive**
C'est presque la totalité de la forêt privée qui détient un potentiel de mise en valeur forestière.
-  **133 700 propriétaires forestiers**
Le territoire forestier privé est détenu par 133 700 individus, familles, petites entreprises et grandes corporations.
-  **28 444 producteurs forestiers enregistrés**
Le nombre de propriétaires de boisés détenant officiellement le certificat de producteur forestier.
-  **1,5 milliard d'arbres mis en terre**
Depuis 1973, les propriétaires forestiers ont mis en terre environ 1,5 milliard d'arbres sur leurs terres, soit 27 % de tout le reboisement fait au Québec.
-  **6,4 millions de mètres cubes de bois rond livrés en 2019**
Les producteurs forestiers livrent chaque année en moyenne 5 millions de mètres cubes solides de bois aux usines de transformation de produits forestiers selon la demande des marchés. En 2019, le volume de livraison s'est élevé à 6,4 millions de mètres cubes de bois.
-  **397 millions de dollars de bois rond livrés en 2019**
La valeur des livraisons de bois rond en provenance de la forêt privée s'est élevée à 397 millions de dollars.
-  **19 % de l'approvisionnement des usines de transformation du bois du Québec**
Le bois récolté en forêt privée a contribué à 19 % des approvisionnements de bois rond de l'industrie forestière en 2018.
-  **25 206 emplois et un chiffre d'affaires de 4,3 milliards de dollars**
Le portrait économique des activités sylvicoles en forêt privée a permis de recenser 25 206 emplois et un chiffre d'affaires de 4,3 milliards de dollars de la forêt à l'usine de 1^{re} et 2^e transformation du bois.

2. Le territoire et la composition de la forêt privée

2.1 La superficie forestière

Graphique 2.1.1 : Superficie forestière productive du Québec

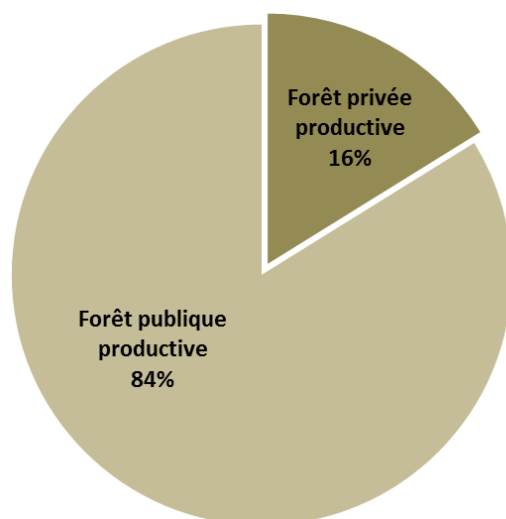


Tableau 2.1.1 : Superficie forestière productive du Québec par région administrative

Région administrative	Superficie productive de la forêt privée (ha)		Superficie totale de la forêt privée productive (ha)	Superficie totale de la forêt publique productive (ha)	Proportion des forêts productives régionales de tenure privée
	Forêt privée de moins de 800 ha	Forêt privée de plus de 800 ha			
Abitibi-Témiscamingue	424 400	12 500	436 900	4 401 100	9%
Bas-Saint-Laurent	704 400	103 700	808 100	1 024 900	44%
Capitale-Nationale	280 800	198 100	478 900	1 021 700	32%
Centre-du-Québec	343 300	6 300	349 600	8 800	98%
Chaudière-Appalaches	887 700	70 100	957 800	149 300	87%
Côte-Nord	57 800	72 200	130 000	7 869 300	2%
Estrie	595 300	117 800	713 100	74 700	91%
Gaspésie-Îles-de-la-M.	286 500	10 600	297 100	1 284 100	19%
Lanaudière	237 200	600	237 800	752 700	24%
Laurentides	475 500	6 300	481 800	1 281 900	27%
Mauricie	227 400	303 300	530 700	2 553 100	17%
Montérégie	340 700	4 900	345 600	3 500	99%
Nord-du-Québec	13 800	69 800	83 600	5 606 100	1%
Outaouais	496 900	37 300	534 200	2 107 900	20%
Saguenay-Lac-Saint-Jean	333 500	77 400	410 900	7 087 000	5%
Total	5 705 200	1 090 900	6 796 100	35 226 100	16%

Note 1 : Les superficies des régions de Montréal, de Laval et des territoires forestiers fédéraux sont exclues.

Note 2 : Les forêts productives sont celles pouvant produire plus de 30 m³/ha en moins de 120 ans. Les forêts en pente de plus de 40 % sont aussi exclues.

Source : MFFP, Ressources et industries forestières : Portrait statistique édition 2017.

2.2 L'importance de la forêt au sein du territoire privé québécois

Graphique 2.2.1 : Part de la forêt privée au sein du territoire privé québécois

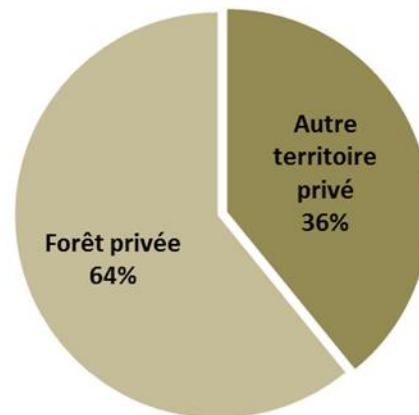


Tableau 2.2.1 : Part de la forêt privée au sein du territoire privé québécois par région administrative

Région administrative	Superficie de la forêt privée (ha)	Superficie du territoire privé (ha)	Proportion de la forêt privée
Abitibi-Témiscamingue	455 800	665 800	68%
Bas-Saint-Laurent	826 100	1 088 800	76%
Capitale-Nationale	502 500	632 200	79%
Centre-du-Québec	302 100	600 700	50%
Chaudière-Appalaches	974 200	1 332 000	73%
Côte-Nord	169 500	217 500	78%
Estrie	692 400	907 600	76%
Gaspésie-Îles-de-la-M.	329 200	385 100	85%
Lanaudière	233 700	412 200	57%
Laurentides	495 100	663 000	75%
Mauricie	556 800	734 100	76%
Montérégie	336 100	1 052 000	32%
Nord-du-Québec	230 400	968 300	24%
Outaouais	554 700	738 200	75%
Saguenay-Lac-Saint-Jean	442 500	649 100	68%
Total	7 101 100	11 046 600	64%

Note : Les superficies des régions de Montréal, de Laval, des cours d'eau et des lacs sont exclues.

Source : MFFP, Ressources et industries forestières : Portrait statistique édition 2018.

2.3 Le volume de bois sur pied dans les forêts québécoises

Graphique 2.3.1 : Évolution du volume marchand brut des forêts privées québécoises selon le type de couvert

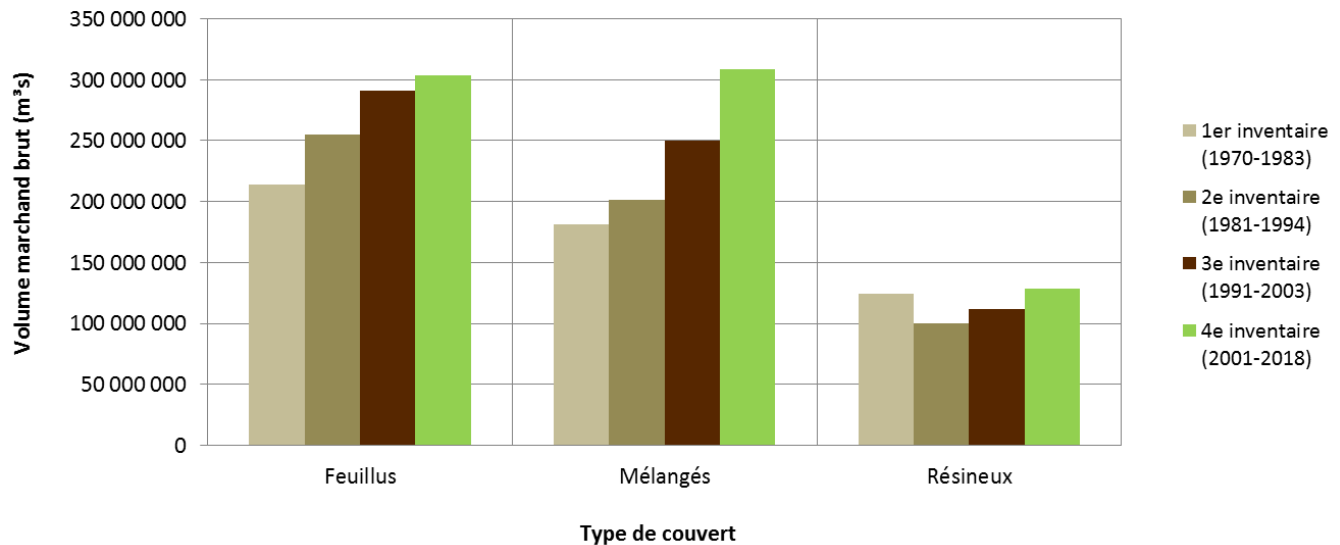


Tableau 2.3.1 : Évolution du volume marchand brut des forêts privées québécoises par région administrative

Région administrative	Volume marchand brut (m ³ s)			
	1 ^{er} inventaire (1970-1983)	2 ^e inventaire (1981-1994)	3 ^e inventaire (1991-2003)	4 ^e inventaire (2001-2018)
Abitibi-Témiscamingue	14 566 878	20 810 632	29 183 123	27 362 302
Bas-Saint-Laurent	58 386 017	60 673 590	65 428 772	84 003 469
Capitale-Nationale	38 671 259	43 199 114	44 619 560	46 699 580
Centre-du-Québec	20 820 932	20 187 304	29 514 688	39 466 248
Chaudière-Appalaches	76 622 281	68 242 319	77 086 429	93 501 598
Côte-Nord	10 393 205	8 552 999	9 962 061	9 962 061 E
Estrie	56 506 858	65 831 001	77 969 578	86 233 111
Gaspésie-Îles-de-la-M.	21 053 589	23 106 143	30 275 769	35 966 176
Lanaudière	23 822 743	23 918 107	28 383 758	33 617 632
Laurentides	55 035 705	61 671 981	67 992 251	72 006 788
Mauricie	40 932 806	37 836 180	45 890 707	56 011 151
Montérégie	21 209 872	34 008 982	40 969 752	52 595 520
Nord-du-Québec	7 633 389	6 861 582	5 913 610	5 323 933
Outaouais	54 930 987	60 628 922	74 263 222	77 448 221
Saguenay-Lac-Saint-Jean	19 745 611	21 136 015	25 093 251	30 017 047
Total	520 332 132	556 664 870	652 546 532	750 214 841 E

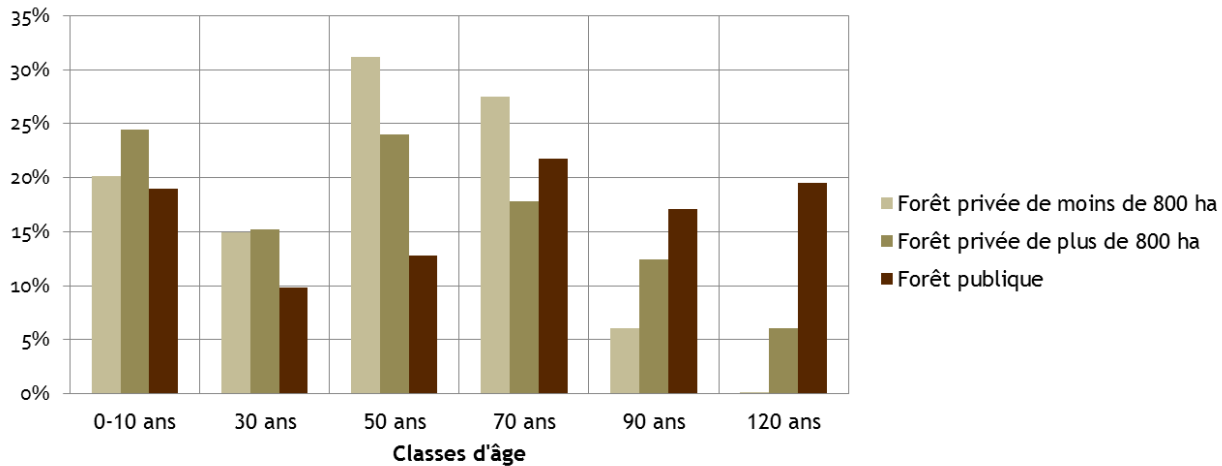
Note 1 : Les volumes des régions de Montréal et Laval sont exclus.

Note 2 : Les données du 4^e inventaire n'étaient pas disponibles pour la région de la Côte-Nord lorsque les données de base ont été produites. Les volumes ont été estimés selon les résultats du 3^e inventaire..

Source : MFFP, Direction des inventaires forestiers, données des 4 premiers inventaires écoforestiers du Québec méridional.

2.4 La structure d'âge de la forêt privée et le volume de bois sur pied moyen

Graphique 2.4.1 : Proportion des superficies par classes d'âge selon le type de propriété



Graphique 2.4.2 : Volume marchand brut moyen à l'hectare par classes d'âge selon le type de propriété

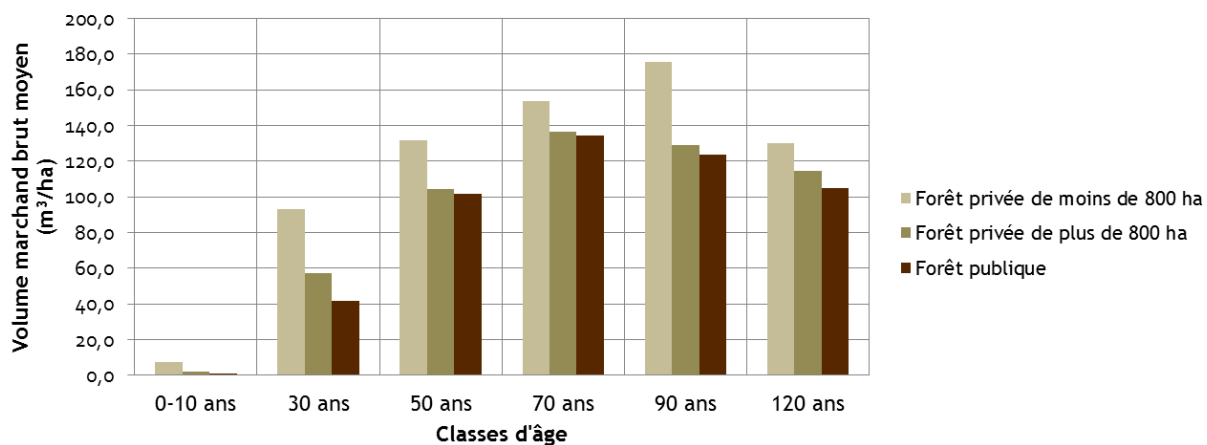


Tableau 2.4.1 : Superficie et volume marchand brut moyen par classes d'âge selon le type de propriété

Classes d'âge	Forêt privée de moins de 800 ha		Forêt privée de plus de 800 ha		Forêt publique québécoise	
	Superficie	Volume marchand brut moyen (m³/ha)	Superficie	Volume marchand brut moyen (m³/ha)	Superficie	Volume marchand brut moyen (m³/ha)
0-10 ans	20%	7,3	24%	2,0	19%	0,7
30 ans	15%	93,2	15%	57,1	10%	41,4
50 ans	31%	131,6	24%	104,2	13%	101,5
70 ans	28%	153,6	18%	136,5	22%	134,3
90 ans	6%	175,4	12%	128,7	17%	123,8
120 ans	0%	129,9	6%	114,6	20%	105,0

Moyenne pondérée

109,5

81,5

88,1

Note 1 : Les superficies des régions de Montréal, de Laval et les territoires forestiers fédéraux sont exclues.

Note 2 : Les forêts productives sont celles pouvant produire plus de 30 m³/ha en moins de 120 ans. Les forêts en pente de plus de 40 % sont aussi exclues.

Source : MFFP, Ressources et industries forestières : Portrait statistique édition 2017, à partir des résultats du quatrième inventaire décennal à l'exception des régions du Saguenay-Lac-Saint-Jean, de la Mauricie, de la Côte-Nord et du Nord-du-Québec qui présentent les résultats du troisième inventaire décennal.

2.5 Les milieux humides potentiels dans les forêts privées québécoises

Graphique 2.5.1 : Proportion de la superficie forestière productive identifiée marécages arborescents et tourbières boisées

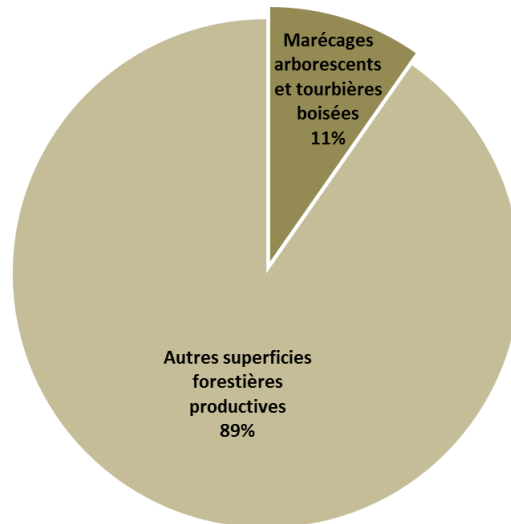


Tableau 2.5.1 : Superficie des milieux humides potentiels des forêts privées québécoises par région administrative

Région administrative	Superficie de tous les milieux humides en territoire privé (ha)	Superficie des marécages arborescents et tourbières boisées (ha)	Superficie forestière productive (ha)	Proportion de la superficie forestière productive identifiée marécages arborescents et tourbières boisées
Abitibi-Témiscamingue	162 900	76 462	436 900	18%
Bas-Saint-Laurent	101 500	76 915	808 100	10%
Capitale-Nationale	50 400	27 169	478 900	6%
Centre-du-Québec	141 700	91 670	349 600	26%
Chaudière-Appalaches	177 400	132 060	957 800	14%
Côte-Nord	25 100	9 672	130 000	7%
Estrie	98 300	63 919	713 100	9%
Gaspésie-Îles-de-la-M.	26 900	21 997	297 100	7%
Lanaudière	40 000	17 587	237 800	7%
Laurentides	62 500	23 550	481 800	5%
Mauricie	82 600	36 672	530 700	7%
Montérégie	109 700	66 759	345 600	19%
Outaouais	83 000	31 359	534 200	6%
Saguenay-Lac-Saint-Jean	98 100	41 865	410 900	10%
Total	1 260 100	717 656	6 712 500	11%

Note 1 : La cartographie des milieux humides potentiels du Québec est une agrégation de plusieurs sources de données de précisions différentes.

Note 2 : Les milieux humides identifiés sont classés selon les catégories suivantes : eau peu profonde, marais, marais d'eau salée, marécage, marécage arborescent, marécage arbustif, tourbière boisée indifférenciée, tourbière boisée minérotrophe, tourbière boisée ombrotrophes, tourbière exploitée, tourbière ouverte indifférenciée, tourbière ouverte minérotrophe, tourbière ouverte ombrotrophes, tourbière réticulée et autres milieux humides.

Note 3 : Les marécages arborescents et tourbières boisées ont un couvert forestier de 25 % et plus. Ces superficies peuvent exclure des superficies forestières productives en régénération de 4 m de hauteur et moins étant donné la précision de la cartographie.

Note 4 : Les superficies des régions de Montréal, de Laval et de la région du Nord-du-Québec sont exclues.

Source : MELCC. 2019. Cartographie des milieux humides potentiels du Québec.

Compilation : PPFQ et PPAQ, février 2020.

3. Les propriétaires forestiers québécois

3.1 L'occupation et le nombre de propriétaires forestiers

Tableau 3.1.1 : Évolution de l'occupation principale des propriétaires forestiers au Québec

Occupation	1973	1985	2012
Agriculteur	41%	32%	14%
Col bleu, journalier	27%	26%	30%
Col blanc	nd	21%	21%
Retraité	11%	16%	33%
Autres	21%	5%	3%

Source : Côté, M-A. Gilbert, D. Nadeau, S. 2012. Caractérisation des profils, des motivations et des comportements des propriétaires forestiers québécois par territoire d'agence régionale de mise en valeur des forêts privées. Rapport produit pour le compte des Agences régionales de mise en valeur des forêts privées et du ministère des Ressources naturelles du Québec. Rapport disponible au foretprivée.ca, 42 p. + annexes.

Tableau 3.1.2 : Nombre de propriétaires possédant un boisé de 4 hectares et plus par région administrative

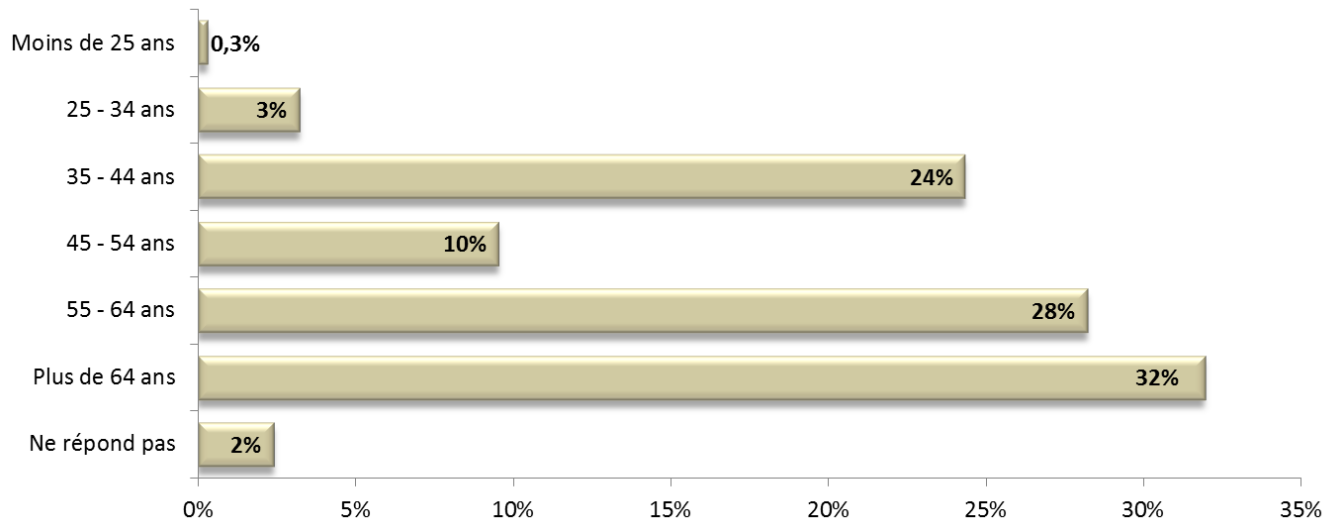
Région administrative	Nombre de propriétaires possédant un boisé de 4 ha et plus	Superficie de la forêt privée de moins de 800 ha (ha)	Superficie forestière moyenne par propriétaire (ha/propriétaire)
Abitibi-Témiscamingue	8 200	474 000	58
Bas-Saint-Laurent	12 500	696 300	56
Capitale-Nationale	6 500	293 900	45
Centre-du-Québec	9 500	353 900	37
Chaudière-Appalaches	26 200	904 800	35
Côte-Nord	900	76 100	85
Estrie	9 200	586 100	64
Gaspésie-Îles-de-la-M.	5 000	315 400	63
Lanaudière	8 300	239 300	29
Laurentides	13 400	477 900	36
Mauricie	6 600	240 300	36
Montérégie	10 500	361 400	34
Outaouais	10 900	508 100	47
Saguenay-Lac-Saint-Jean	6 000	378 300	63
Total	133 700	5 905 800	44

Note : Les régions de Montréal, de Laval et du Nord-du-Québec sont exclues.

Sources : MFFP, Ressources et industries forestières : Portrait statistique édition 2010. Agences régionales de mise en valeur des forêts privées du Québec, PPMV.

3.2 L'âge et le niveau de scolarité des propriétaires forestiers

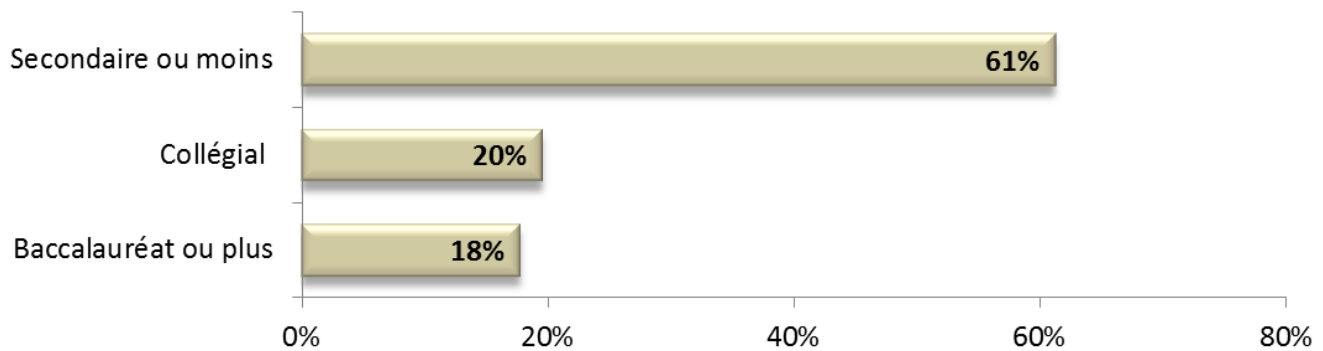
Graphique 3.2.1 : Répartition des propriétaires forestiers selon leur âge



Note : Les décimales ont été arrondies à l'unité près.

Source : Côté, M-A. Gilbert, D. Nadeau, S. 2012. Caractérisation des profils, des motivations et des comportements des propriétaires forestiers québécois par territoire d'agence régionale de mise en valeur des forêts privées. Rapport produit pour le compte des Agences régionales de mise en valeur des forêts privées et du ministère des Ressources naturelles du Québec. Rapport disponible au foretprivee.ca, 42 p. + annexes.

Tableau 3.2.1 : Le niveau de scolarité complété des propriétaires forestiers

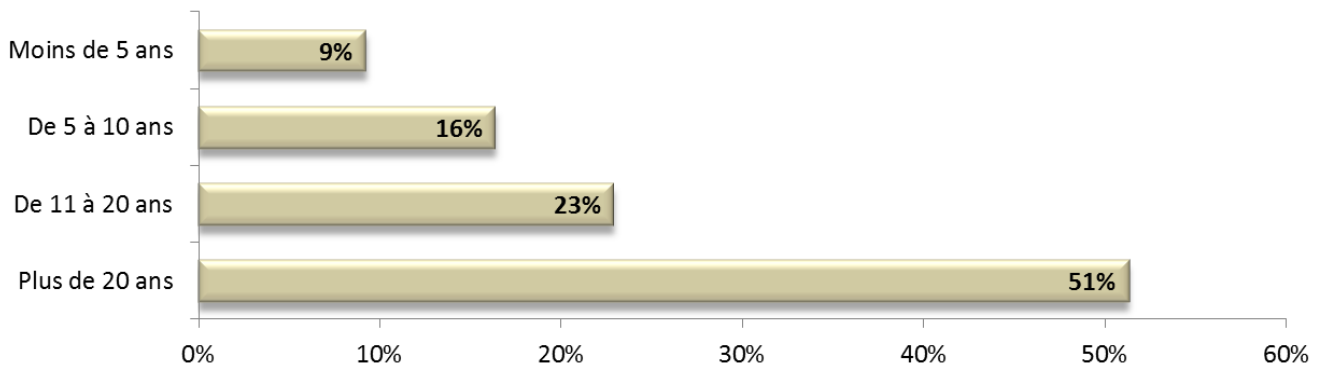


Note : Les décimales ont été arrondies à l'unité près.

Source : Côté, M-A. Gilbert, D. Nadeau, S. 2012. Caractérisation des profils, des motivations et des comportements des propriétaires forestiers québécois par territoire d'agence régionale de mise en valeur des forêts privées. Rapport produit pour le compte des Agences régionales de mise en valeur des forêts privées et du ministère des Ressources naturelles du Québec. Rapport disponible au foretprivee.ca, 42 p. + annexes.

3.3 La durée de possession, la distance du boisé et le mode d'acquisition

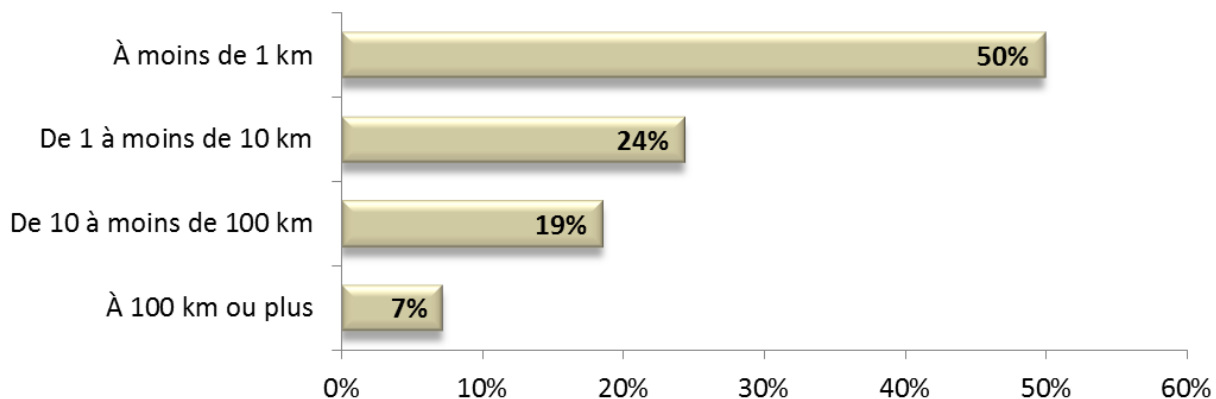
Graphique 3.3.1 : Durée de possession des lots boisés au Québec



Note : Les décimales ont été arrondies à l'unité près.

Source : Côté, M-A. Gilbert, D. Nadeau, S. 2012. Caractérisation des profils, des motivations et des comportements des propriétaires forestiers québécois par territoire d'agence régionale de mise en valeur des forêts privées. Rapport produit pour le compte des Agences régionales de mise en valeur des forêts privées et du ministère des Ressources naturelles du Québec. Rapport disponible au foretprivee.ca, 42 p. + annexes.

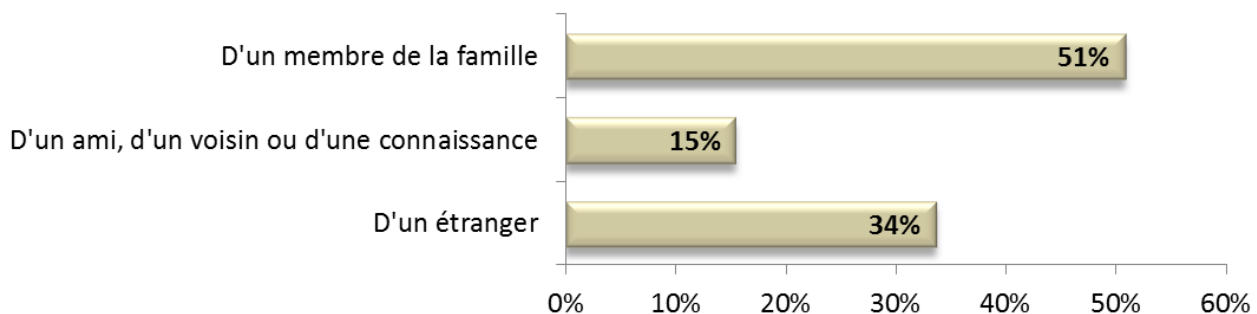
Graphique 3.3.2 : Distance entre le boisé le plus proche et le lieu de résidence du propriétaire



Note : Les décimales ont été arrondies à l'unité près.

Source : Côté, M-A. Gilbert, D. Nadeau, S. 2012. Caractérisation des profils, des motivations et des comportements des propriétaires forestiers québécois par territoire d'agence régionale de mise en valeur des forêts privées. Rapport produit pour le compte des Agences régionales de mise en valeur des forêts privées et du ministère des Ressources naturelles du Québec. Rapport disponible au foretprivee.ca, 42 p. + annexes.

Graphique 3.3.3 : Mode d'acquisition du premier lot boisé



Note : Les décimales ont été arrondies à l'unité près.

Source : Côté, M-A. Gilbert, D. Nadeau, S. 2012. Caractérisation des profils, des motivations et des comportements des propriétaires forestiers québécois par territoire d'agence régionale de mise en valeur des forêts privées. Rapport produit pour le compte des Agences régionales de mise en valeur des forêts privées et du ministère des Ressources naturelles du Québec. Rapport disponible au foretprivee.ca, 42 p. + annexes.

3.4 Les détenteurs du certificat de producteur forestier

Graphique 3.4.1 : Évolution du nombre de producteurs forestiers enregistrés au Québec

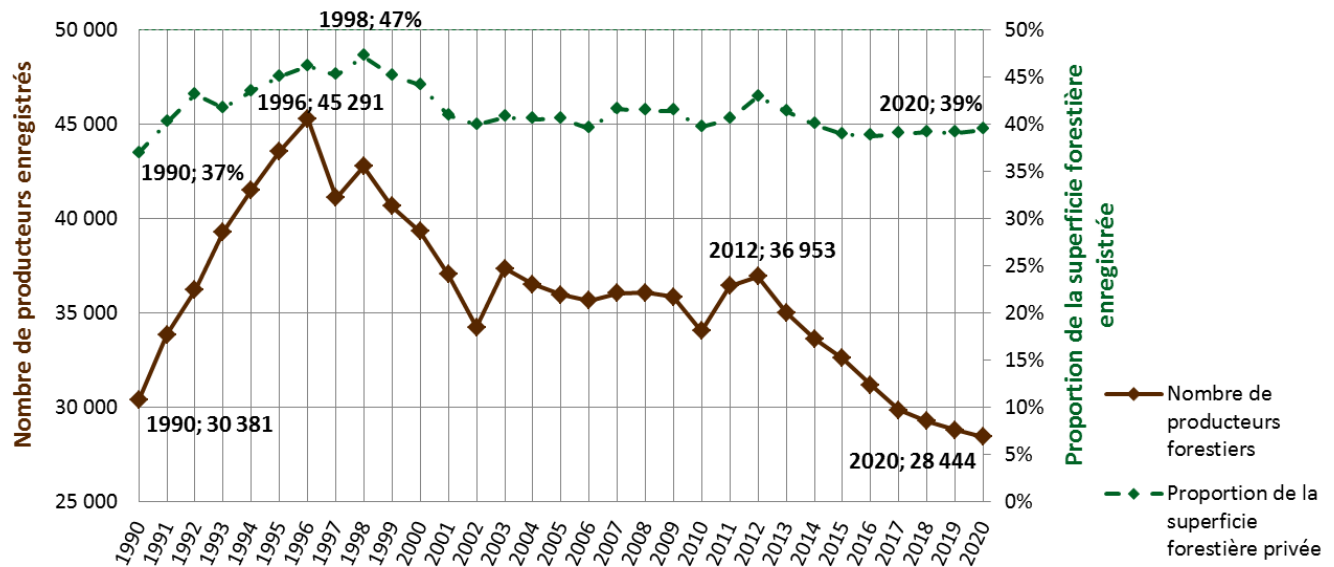


Tableau 3.4.1 : Nombre de producteurs forestiers enregistrés par année au Québec

Année	Nombre de producteurs forestiers	Superficie forestière enregistrée (ha)	Proportion de la superficie forestière privée
2001	37 066	2 907 445	41%
2002	34 248	2 836 325	40%
2003	37 356	2 896 272	41%
2004	36 522	2 879 366	41%
2005	35 986	2 885 136	41%
2006	35 683	2 808 934	40%
2007	36 048	2 957 402	42%
2008	36 094	2 942 186	41%
2009	35 874	2 943 273	41%
2010	34 061	2 821 206	40%
2011	36 436	2 880 659	41%
2012	36 953	3 052 510	43%
2013	35 036	2 938 712	41%
2014	33 629	2 841 697	40%
2015	32 614	2 766 546	39%
2016	31 192	2 753 895	39%
2017	29 874	2 770 649	39%
2018	29 281	2 782 089	39%
2019	28 819	2 777 970	39%
2020	28 444	2 803 688	39%
Moyenne	34 061	2 862 298	40%

Note : Le nombre de producteurs reconnus est calculé par territoire d'agence au 31 mars de chaque année. Pour 2020, la donnée est celle au 3 janvier 2020. Un producteur est compté chaque fois qu'il détient une propriété située sur le territoire d'une agence. Le certificat de producteur forestier est valide pour 5 ans.

Source : MFFP, Direction de la gestion des stocks ligneux.

3.5 Les activités de récolte de bois par les propriétaires forestiers

Graphique 3.5.1 : Proportion de propriétaires de lots boisés ayant réalisé des activités de récolte et d'aménagement forestier au cours des cinq années précédant le sondage (2012)

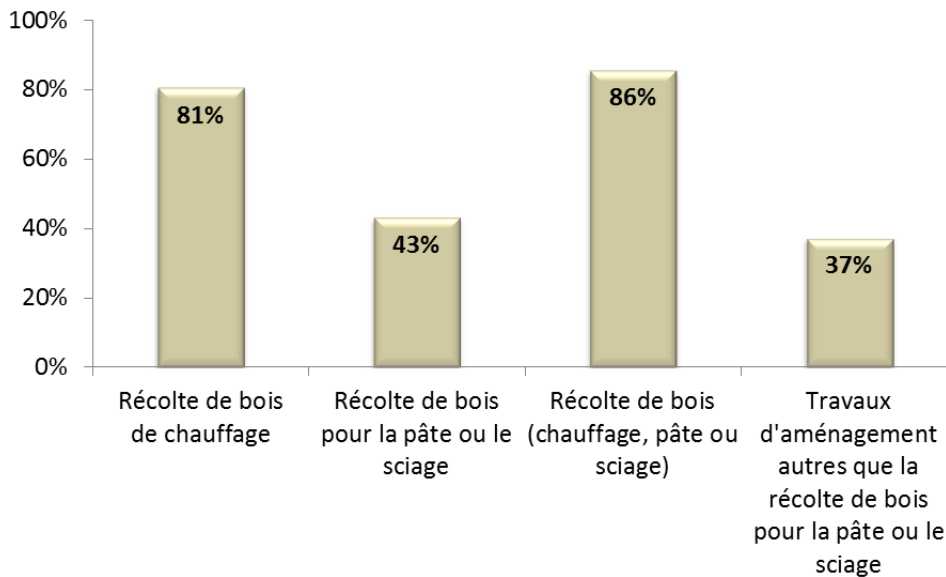


Tableau 3.5.1 : Proportion de propriétaires de lots boisés ayant réalisé des activités de récolte et d'aménagement forestier au cours des cinq années précédant le sondage (2012)

Territoire d'agence	Récolte de bois de chauffage	Récolte de bois pour la pâte ou le sciage	Récolte de bois (chauffage, pâte ou sciage)	Travaux d'aménagement autres que la récolte de bois pour la pâte ou le sciage
Abitibi	71%	27%	76%	49%
Appalaches	79%	45%	85%	31%
Bas-Saint-Laurent	79%	46%	85%	40%
Bois-Francs	88%	42%	89%	44%
Chaudière	80%	67%	87%	32%
Côte-Nord	74%	32%	80%	59%
Estrie	88%	59%	94%	27%
Gaspésie	77%	26%	79%	36%
Lac-Saint-Jean	89%	47%	96%	56%
Lanaudière	81%	28%	83%	56%
Mauricie	76%	39%	85%	39%
Montérégie	81%	24%	86%	45%
Outaouais	74%	29%	78%	27%
Québec	93%	45%	94%	38%
Saguenay	83%	43%	85%	35%
Témiscamingue	78%	31%	83%	30%
Moyenne	81%	43%	86%	37%

Source : Côté, M-A. Gilbert, D. Nadeau, S. 2012. Caractérisation des profils, des motivations et des comportements des propriétaires forestiers québécois par territoire d'agence régionale de mise en valeur des forêts privées. Rapport produit pour le compte des Agences régionales de mise en valeur des forêts privées et du ministère des Ressources naturelles du Québec. Rapport disponible au foretprivee.ca, 42 p. + annexes.

4. L'importance économique de la forêt privée

4.1 La valeur des produits générés par la forêt privée

Graphique 4.1.1 : Évolution de la valeur des produits générés par la forêt privée

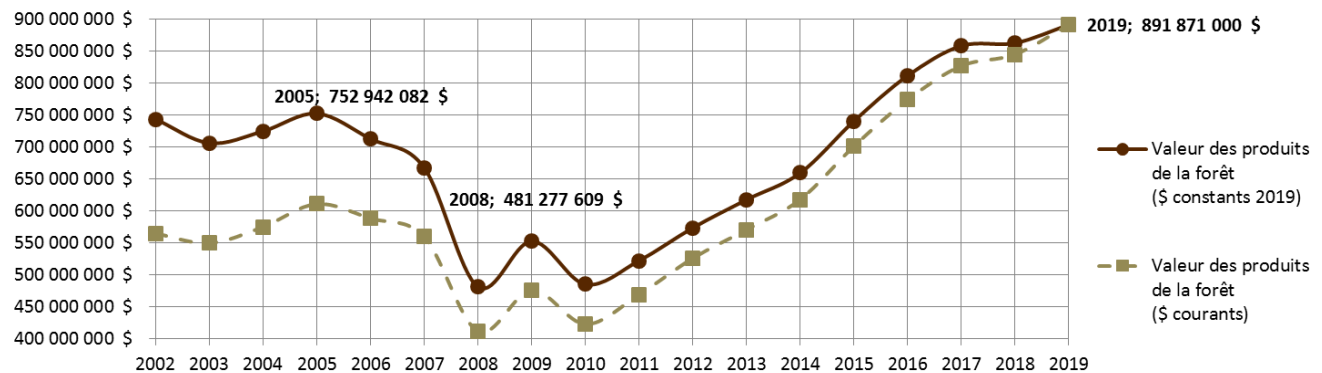


Tableau 4.1.1 : Valeur des produits générés par la forêt privée par année

Année	Valeur des bois livrés aux usines de produits forestiers (\$ courants)	Valeur de la production de bois de chauffage (\$ courants)	Valeur de la vente de sirop d'érable (\$ courants)	Valeur de la production de sapins de Noël (\$ courants)	Total de la valeur des produits (\$ courants)	Total de la valeur des produits (\$ constants 2019)
2002	364 900 000 \$	63 598 000 \$	102 863 000 \$	33 527 000 \$	564 888 000 \$	743 957 496 \$
2003	333 400 000 \$	67 620 000 \$	118 950 000 \$	29 903 000 \$	549 873 000 \$	706 519 747 \$
2004	373 200 000 \$	67 855 000 \$	106 844 000 \$	27 398 000 \$	575 297 000 \$	725 039 377 \$
2005	384 085 000 \$	73 328 000 \$	127 644 000 \$	26 101 000 \$	611 158 000 \$	752 942 082 \$
2006	348 171 000 \$	72 240 000 \$	141 456 000 \$	26 674 000 \$	588 541 000 \$	713 071 294 \$
2007	295 028 000 \$	68 794 000 \$	172 331 000 \$	23 706 000 \$	559 859 000 \$	667 875 274 \$
2008	205 186 000 \$	71 561 000 \$	108 144 000 \$	26 954 000 \$	411 845 000 \$	481 277 609 \$
2009	159 062 000 \$	73 872 000 \$	219 814 000 \$	23 368 000 \$	476 116 000 \$	552 949 534 \$
2010	179 671 000 \$	68 689 000 \$	151 929 000 \$	22 728 000 \$	423 017 000 \$	485 290 409 \$
2011	202 762 000 \$	71 400 000 \$	171 377 000 \$	23 708 000 \$	469 247 000 \$	522 399 238 \$
2012	222 851 000 \$	71 624 000 \$	208 992 000 \$	22 765 000 \$	526 232 000 \$	573 714 854 \$
2013	229 518 000 \$	72 489 000 \$	245 590 000 \$	23 308 000 \$	570 905 000 \$	617 815 846 \$
2014	266 372 000 \$	72 066 000 \$	253 989 000 \$	25 737 000 \$	618 164 000 \$	659 742 292 \$
2015	305 791 000 \$	70 650 000 \$	292 713 000 \$	32 372 000 \$	701 526 000 \$	740 905 968 \$
2016	354 058 000 \$	71 894 000 \$	313 075 000 \$	35 435 000 \$	774 462 000 \$	812 075 202 \$
2017	370 973 000 \$	72 477 000 \$	341 873 000 \$	42 178 000 \$	827 501 000 \$	858 801 274 \$
2018	408 221 000 \$	70 454 000 \$	314 947 000 \$	51 848 000 \$	845 470 000 \$	863 165 884 \$
2019	397 400 000 \$	77 765 000 \$	348 899 000 \$	67 807 000 \$	891 871 000 \$	891 871 000 \$
Moyenne	300 036 000 \$	71 021 000 \$	207 857 000 \$	31 418 000 \$	610 332 000 \$	687 189 688 \$

Note 1 : La valeur de la production de bois de chauffage est estimée selon la valeur annuelle du bois à pâte de feuillus, empilé au chemin, en excluant le peuplier.

Note 2 : La valeur de la vente de sirop d'érable inclut les ventes en petits contenants, à la ferme et par intermédiaires, estimées à 15 M lb annuellement. La production provenant des forêts publiques est exclue.

Note 3 : La valeur de la production de sapins de Noël inclut les exportations et les ventes à la ferme estimées à 8 M\$ annuellement. Les expéditions vers les autres provinces ne sont pas connues. La valeur de 2019 est une estimation.

Note 4 : Les dépenses des adeptes de la chasse et de la pêche associées à la forêt privée ne sont pas comptabilisées dans ce tableau. Selon le MFFP, elles sont évaluées à 654 M\$ annuellement pour la forêt privée uniquement.

Sources : Fédération des producteurs forestiers du Québec. Producteurs et productrices acéricoles du Québec. Ministère de l'Agriculture, des Pêcheries et de l'Alimentation du Québec. Statistique Canada IPC, Québec : 2002=100.

4.2 Le portrait économique des activités sylvicoles en forêt privée

Tableau 4.2.1 : Emplois et chiffres d'affaires associés aux activités sylvicoles en forêt privée (2018)

Maillons de la filière	Gestion des programmes (agences et MFFP)	L'aménagement forestier	La récolte et la commercialisation du bois	Le transport du bois	Sous-total avant la transformation du bois	La transformation primaire et secondaire du bois provenant de la forêt privée	Total
Emplois réels	157	2 114	11 198	985	14 454	10 752	25 206
Équivalent d'emplois à temps complet	53	997	1 457	677	3 184	10 752	13 936
Chiffre d'affaires des particuliers, organismes et entreprises impliqués (\$ courants 2018)	4 829 544 \$	72 055 538 \$	391 031 097 \$	98 747 681 \$	566 663 860 \$	3 772 946 121 \$	4 339 609 981 \$
Livrables	17 planifications régionales déterminant les priorités d'investissements sylvicoles, la vérification de la conformité des travaux sylvicoles réalisés et l'administration des programmes.	93 entreprises de services sylvicoles ont créé des partenariats financiers avec 5 746 propriétaires forestiers au cours de l'année 2018 par le biais du Programme d'aide à la mise en valeur des forêts privées.	8,5 Mm ³ de bois récoltés dont 6,7 Mm ³ vendus aux entreprises de transformation et 1,8 Mm ³ de bois de chauffage.	174 707 transports à plus de 150 usines de transformation.	14 454 personnes ont obtenu un revenu des activités forestières représentant un équivalent de 3 228 emplois à temps complet et un chiffre d'affaires de 567 M\$.	21 % de tout le volume de bois rond transformé au Québec par les usines de produits forestiers provient de la forêt privée.	25 206 personnes ont travaillé à produire un chiffre d'affaires total de 4,2 milliards \$ contribuant activement à la vitalité des municipalités rurales du Québec.

Source : Fédération des producteurs forestiers du Québec. 2020. Portrait économique des activités sylvicoles et de la transformation du bois des forêts privées : emplois directs et revenus d'affaires. Rapport disponible au foretprivee.ca, 23 p.

Tableau 4.2.2 : Emplois associés aux activités sylvicoles en forêt privée par région administrative (2018)

Région administrative	Gestion des programmes (agences et MFFP)		L'aménagement forestier		La commercialisation et la récolte de bois		Le transport du bois		Sous-total avant la transformation du bois		Transformation du bois		Total	
	Nombre d'emplois	Équivalent temps complet	Nombre d'emplois	Équivalent temps complet	Nombre d'emplois	Équivalent temps complet	Nombre d'emplois	Équivalent temps complet	Nombre d'emplois	Équivalent temps complet	Nombre d'emplois	Équivalent temps complet	Nombre d'emplois	Équivalent temps complet
Abitibi-Témiscamingue	11	3	117	51	436	92	60	30	624	176	540	540	1 164	716
Bas-Saint-Laurent	12	8	563	255	1 429	215	180	166	2 184	644	606	606	2 790	1 250
Capitale-Nationale	20	11	99	60	487	83	123	62	729	216	546	546	1 275	762
Centre-du-Québec	10	3	45	35	1 160	78	49	31	1 264	147	819	819	2 083	966
Chaudière-Appalaches	22	7	168	96	3 336	352	243	174	3 769	629	1 343	1 343	5 112	1 972
Côte-Nord	4	1	15	4	41	7	52	26	112	38	191	191	303	229
Estrie	8	4	113	64	1 713	255	76	74	1 910	397	982	982	2 892	1 379
Gaspésie	8	3	333	129	426	56	49	19	816	207	127	127	943	334
Lanaudière	5	2	36	19	73	15	5	5	119	41	580	580	699	621
Laurentides	9	2	58	34	406	50	4	3	477	89	722	722	1 199	811
Mauricie	7	3	63	46	377	82	26	24	473	155	744	744	1 217	899
Montérégie	11	3	29	20	240	17	16	16	296	56	1 252	1 252	1 548	1 308
Outaouais	14	2	82	31	467	85	82	32	645	150	477	477	1 122	627
Saguenay-Lac-Saint-Jean	16	1	393	153	607	70	20	15	1 036	239	713	713	1 749	952
Sous-total	157	53	2 114	997	11 198	1 457	985	677	14 454	3 184	9 642	9 642	24 096	12 826
Laval-Montréal Nord-du-Québec	nd	nd	nd	nd	nd	nd	nd	nd	nd	nd	1 110	1 110	nd	nd
Total	157	53	2 114	997	11 198	1 457	985	677	14 454	3 184	10 752	10 752	25 206	13 936

Note : L'évaluation régionale est une estimation considérant le manque de précision des informations disponibles sur la provenance du bois consommé par les usines. La proportion du volume de bois en provenance de la forêt privée dans l'approvisionnement total de l'industrie forestière québécoise (21 %) a été appliquée uniformément à l'ensemble des régions.

Source : Fédération des producteurs forestiers du Québec. 2020. Portrait économique des activités sylvicoles et de la transformation du bois des forêts privées : emplois directs et revenus d'affaires. Rapport disponible au foretprivee.ca, 23 p.

5. La mise en valeur de la forêt privée

5.1 Les plans d'aménagement forestier

Graphique 5.1.1 : Nombre de plans d'aménagement forestier réalisés selon les régions administratives pour la période de 2002 à 2011

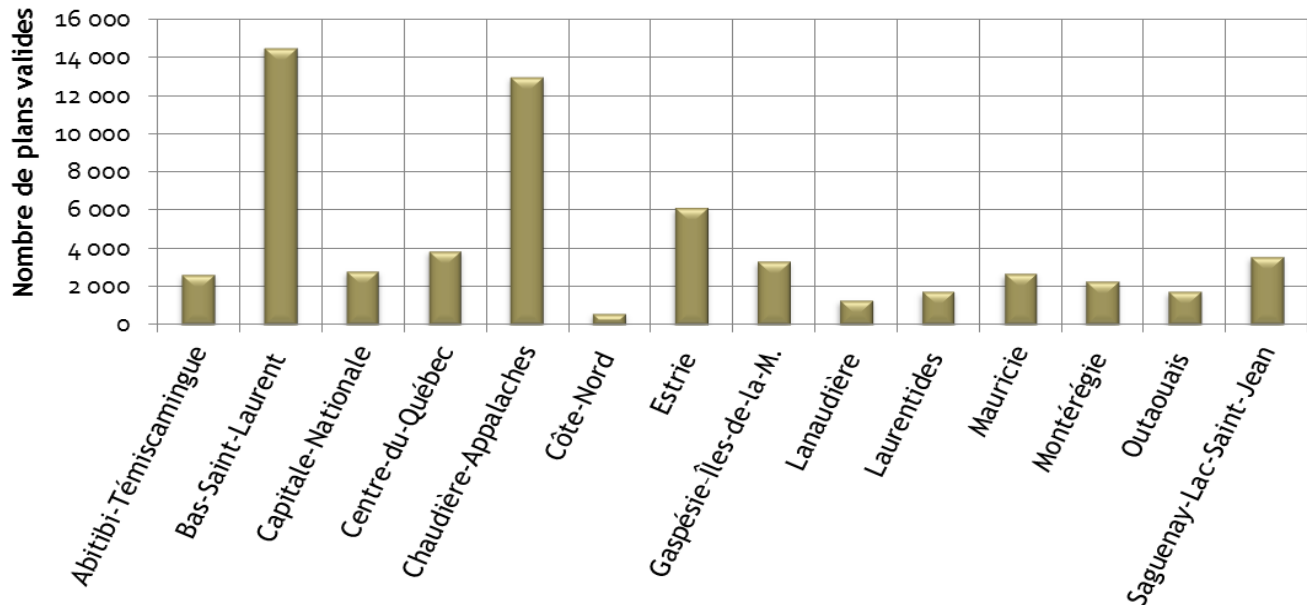


Tableau 5.1.1 : Plans d'aménagement forestier réalisés selon les régions administratives par année

Région administrative																		Total 10 dernières années disponibles	Moyenne annuelle 2002-2011
	2002	2003	2004	2005	2006	2007	2008	2009	2010	2011	2012	2013	2014	2015	2016	2017	2018		
Abitibi-Témiscamingue	321	248	214	254	232	316	220	322	236	272	nd	nd	nd	nd	nd	nd	nd	2 635	264
Bas-Saint-Laurent	1 661	1 165	1 004	1 178	1 473	1 470	1 201	1 725	1 372	2 217	nd	nd	nd	nd	nd	nd	nd	14 466	1 447
Capitale-Nationale	381	276	311	222	325	279	148	207	290	372	nd	nd	nd	nd	nd	nd	nd	2 811	281
Centre-du-Québec	388	475	248	362	328	304	320	418	437	594	nd	nd	nd	nd	nd	nd	nd	3 874	387
Chaudière-Appalaches	1 158	1 260	925	1 110	1 164	1 041	1 144	1 348	2 102	1 735	nd	nd	nd	nd	nd	nd	nd	12 987	1 299
Côte-Nord	56	69	70	41	20	67	54	49	14	146	nd	nd	nd	nd	nd	nd	nd	586	59
Estrie	670	503	428	466	482	619	647	546	866	898	nd	nd	nd	nd	nd	nd	nd	6 125	613
Gaspésie-Îles-de-la-M.	29	0	225	160	475	476	197	407	362	990	nd	nd	nd	nd	nd	nd	nd	3 321	332
Lanaudière	161	109	145	133	137	131	122	129	156	65	nd	nd	nd	nd	nd	nd	nd	1 288	129
Laurentides	176	137	134	148	212	154	191	216	170	194	nd	nd	nd	nd	nd	nd	nd	1 732	173
Mauricie	271	225	306	312	209	212	276	215	149	514	nd	nd	nd	nd	nd	nd	nd	2 689	269
Montérégie	268	249	189	169	194	193	208	256	301	283	nd	nd	nd	nd	nd	nd	nd	2 310	231
Outaouais	193	256	211	181	128	100	117	138	181	237	nd	nd	nd	nd	nd	nd	nd	1 742	174
Saguenay-Lac-Saint-Jean	482	427	352	387	250	235	273	232	328	602	nd	nd	nd	nd	nd	nd	nd	3 568	357
Total	6 215	5 399	4 762	5 123	5 629	5 597	5 118	6 208	6 964	9 119	nd	nd	nd	nd	nd	nd	nd	60 134	6 013

Note : Les plans d'aménagement forestier, approuvés par un ingénieur forestier et l'agence régionale de mise en valeur des forêts privées, sont officiellement valides pour une durée de 10 ans. Depuis le 1^{er} avril 2012, les plans ne sont plus supportés financièrement par les programmes d'aide à la mise en valeur des forêts privées et les statistiques ne sont plus compilées.

Sources : MFFP, Ressources et industries forestières : Portrait statistique édition 2010 pour les années 1999 à 2007 et MFFP, Direction de l'aménagement et de l'environnement forestiers, Service de l'aménagement et de l'environnement forestiers pour les années 2008 à 2011.

5.2 La certification forestière

Graphique 5.2.1 : Proportion de la forêt privée certifiée selon la norme FSC

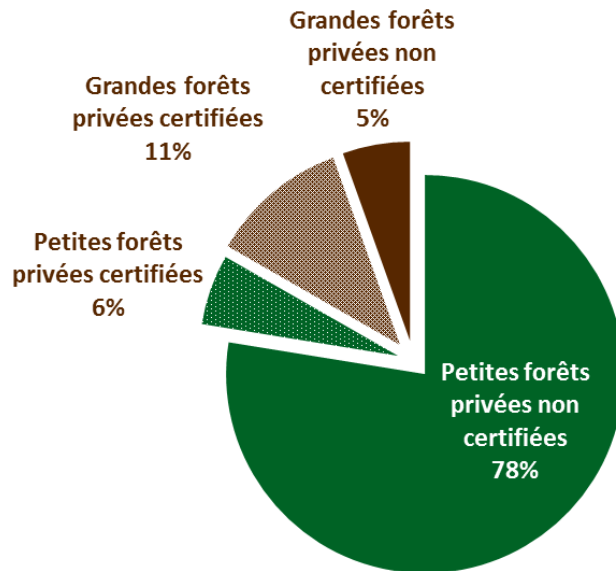


Tableau 5.2.1 : Certification forestière en forêt privée par région administrative selon la norme FSC

Région administrative	Superficie forestière privée certifiée (ha)	Superficie forestière privée (ha)	Proportion de la forêt privée certifiée
Abitibi-Témiscamingue	0	455 800	0%
Bas-Saint-Laurent	323 753	826 100	39%
Capitale-Nationale	168 956	502 500	34%
Centre-du-Québec	2 792	302 100	1%
Chaudière-Appalaches	59 052	974 200	6%
Côte-Nord	0	169 500	0%
Estrie	246 118	692 400	36%
Gaspésie-Îles-de-la-M.	17 315	329 200	5%
Lanaudière	0	233 700	0%
Laurentides	0	495 100	0%
Mauricie	340 071	556 800	61%
Montérégie	4 837	336 100	1%
Nord-du-Québec	0	230 400	0%
Outaouais	0	554 700	0%
Saguenay-Lac-Saint-Jean	42 031	442 500	9%
Total forêt privée	1 204 925	7 101 100	17%

Note : Les régions de Montréal, de Laval et du Nord-du-Québec sont exclues. Les grandes propriétés forestières sont incluses.

Sources : Fédération des producteurs forestiers du Québec. La forêt privée chiffrée, 2019, révisé août 2019, 32 p. Pour la superficie de la grande forêt privée. MFFP, Ressources et industries forestières : Portrait statistiques édition 2018. Pour la superficie forestière privée. FSC Canada, avril 2020. Pour les rapports d'audits 2019-2020.

5.3 Les programmes de mise en valeur de la forêt privée

Graphique 5.3.1 : Évolution des budgets des programmes de mise en valeur de la forêt privée

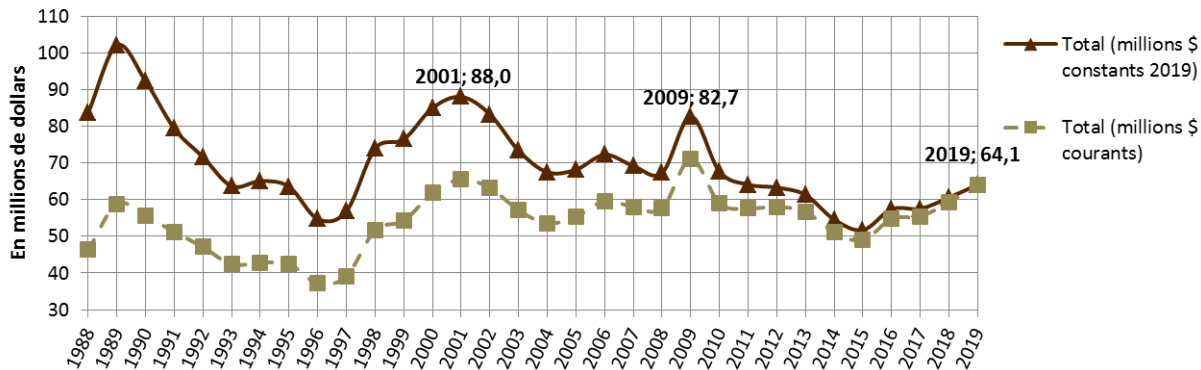


Tableau 5.3.1 : Évolution des budgets des programmes de mise en valeur de la forêt privée

Année	Financement régulier provincial (millions de \$)			Financement régional (millions de \$)		Financement ponctuel (millions de \$)					Total (millions \$ courants)	Total (millions \$ constants 2019)
	Prog. d'aide à la mise en valeur de la forêt privée	Contribution de l'industrie forestière	Remboursement taxes foncières	Sommets économiques régionaux	Prog. de création d'emplois	Prog. de fertilisation des érablières	Prog. spéciaux verglas de 1998	Prog. d'invest. sylvicoles	Prog. de mobilisation des bois	Prog. fédéraux		
1988	36,4		nd							9,9	46,3	83,8
1989	43,2		nd	1,4		3,3				10,9	58,8	102,1
1990	39,1		nd	2,6		3,3				10,5	55,5	92,3
1991	34,3		nd	3,5		3,3				10,1	51,2	79,4
1992	33,1		nd	3,5						10,5	47,1	71,6
1993	35,0		nd							7,4	42,4	63,7
1994	36,0		nd							6,8	42,8	65,1
1995	36,0		nd							6,5	42,5	63,5
1996	30,0	7,2	nd								37,2	54,7
1997	30,0	9,2	nd								39,2	56,9
1998	34,5	9,0	8,2								51,7	73,9
1999	34,5	8,9	8,1				2,8				54,3	76,5
2000	35,0	8,7	8,1		5,5		4,5				61,8	85,0
2001	35,0	7,6	8,1		8,2		6,6				65,5	88,0
2002	35,0	7,1	9,0		6,7		5,4				63,2	83,3
2003	34,5	6,5	9,4		6,7						57,1	73,4
2004	30,0	7,0	9,9		6,7						53,6	67,5
2005	30,0	7,0	10,7		6,7			1,0			55,4	68,2
2006	30,0	6,8	11,2		6,7			5,0			59,7	72,3
2007	30,0	5,2	11,1		6,7			5,0			58,0	69,2
2008	30,0	4,4	11,5		6,7			5,0			57,6	67,3
2009	30,0	3,1	11,4		6,7			10,0	10,0		71,2	82,7
2010	28,5	3,0	10,8		6,7			5,0	5,0		59,0	67,7
2011	28,5	3,6	11,8		6,7			5,0	2,0		57,6	64,1
2012	28,5	3,7	12,2		6,7			5,0	2,0		58,1	63,3
2013	28,5	3,9	12,6		6,7			5,0			56,7	61,3
2014	28,5	4,3	12,3		6,0						51,1	54,6
2015	28,5	4,9	14,1		1,5						49,0	51,7
2016	28,5	5,6	14,7						6,0		54,8	57,4
2017	28,5	5,9	15,1						6,0		55,5	57,5
2018	28,5	6,1	11,1					13,7			59,4	60,6
2019	28,5	6,0	11,1 E					15,2	3,3		64,1	64,1
Total	1026,6	144,7	242,3 P	11,0	101,6	10,0	19,3	74,9	12,0	94,9	1 737,3	2 242,8

Note 1 : Le financement fédéral provient de trois programmes : Programme de développement forestier de l'Est du Québec (1983-1995), le Fonds d'aide aux communautés (2009 et 2010) et l'Initiative ponctuelle de renforcement des industries forestières du Québec (2011 et 2012).

Note 2 : La mesure supplémentaire de 41,1 M\$ du Plan économique du Québec de mars 2018 a été répartie sur 3 ans dans ce tableau, bien que le montant doit être utilisé sur une période de 3 à 5 ans en fonction de la planification régionale des agences.

Note 3 : Le Fonds vert - Remise en production de peuplements en contexte épidémique de TBE est doté d'un budget de 3 M\$ sur 2 ans (2019 et 2020).

Note 4 : Le Fonds de leadership pour une économie à faible émission de carbone (2019-2022) est doté d'un budget total de 25 M\$ qui sera réparti régionalement en fonction des superficies réalisées. Les montants pourront varier et sont de 3,3 M\$ pour 2019.

Note 5 : Les montants investis et déboursés par les propriétaires de boisés privés pour les travaux de sylviculture sont exclus.

Sources : MFFP; PFPQ; Revenu Québec; Statistique Canada IPC, Québec : 2002=100.

5.4 Les travaux sylvicoles

Graphique 5.4.1 : Évolution des superficies de travaux sylvicoles appuyés par les programmes de mise en valeur des forêts privées

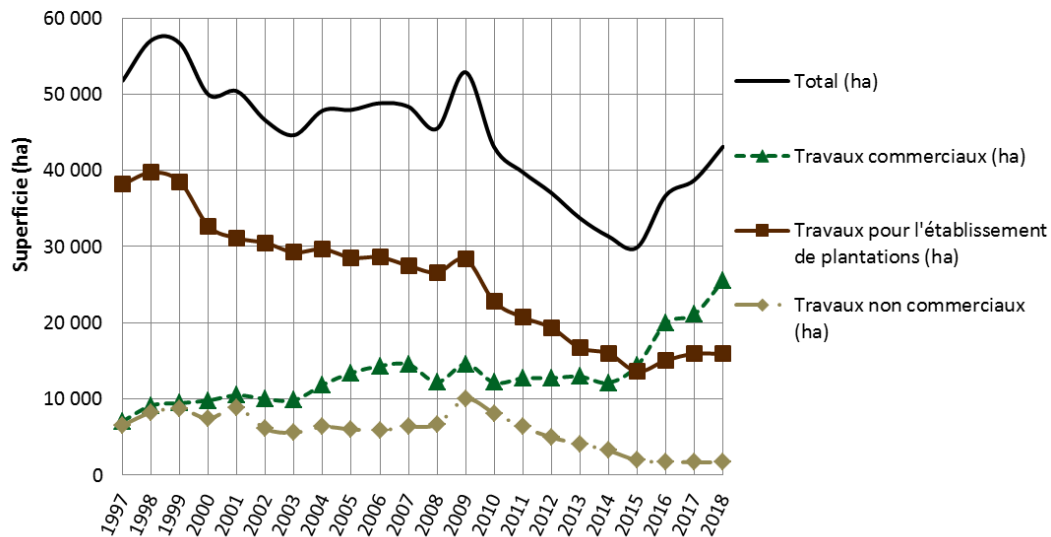


Tableau 5.4.1 : Évolution des superficies de travaux sylvicoles appuyés par les programmes de mise en valeur des forêts privées

Année	Travaux pour l'établissement de plantations (ha)	Travaux non commerciaux (ha)	Travaux commerciaux (ha)	Total (ha)	Proportion des travaux commerciaux
1997	38 174	6 545	7 075	51 794	14%
1998	39 713	8 235	9 136	57 084	16%
1999	38 513	8 713	9 448	56 674	17%
2000	32 696	7 452	9 798	49 946	20%
2001	31 099	8 806	10 485	50 390	21%
2002	30 483	6 069	9 994	46 546	21%
2003	29 232	5 565	9 835	44 632	22%
2004	29 668	6 338	11 866	47 872	25%
2005	28 534	6 001	13 418	47 953	28%
2006	28 609	5 888	14 328	48 825	29%
2007	27 491	6 330	14 530	48 351	30%
2008	26 603	6 680	12 206	45 489	27%
2009	28 329	9 977	14 585	52 891	28%
2010	22 783	8 122	12 139	43 044	28%
2011	20 705	6 342	12 712	39 759	32%
2012	19 357	4 946	12 737	37 040	34%
2013	16 689	4 092	12 941	33 722	38%
2014	15 981	3 227	12 121	31 329	39%
2015	13 601	1 940	14 368	29 909	48%
2016	15 054	1 731	19 917	36 702	54%
2017	15 927	1 690	21 105	38 722	55%
2018	15 902	1 686	25 525	43 113	59%
Moyenne	25 688	5 744	13 194	44 627	30%

Note 1 : De nombreux travaux en tout genre sont réalisés par les propriétaires de boisés à l'extérieur des programmes gouvernementaux. Ces travaux ne font pas partie des données présentées. Il s'agit seulement des travaux soutenus financièrement par les agences régionales de mise en valeur des forêts privées.

Note 2 : Les travaux pour l'établissement de plantations incluent la préparation de terrain, la mise en terre, le regarni et le dégagement de plantations. Les travaux non commerciaux incluent le dégagement de la régénération naturelle et l'éclaircie précommerciale. Les travaux commerciaux incluent les éclaircies intermédiaires et commerciales, les coupes de jardinage et les autres types de récolte.

Source : MFFP, Direction de la gestion des stocks ligneux et Ressources et industries forestières : Portrait statistique édition 2018.

5.5 Les plantations forestières

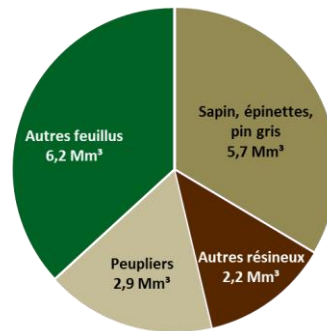
Tableau 5.5.1 : Évolution du reboisement au Québec

Année	Forêt publique (million d'arbres)	Forêt privée (million d'arbres)	Total au Québec (million d'arbres)	Proportion en forêt privée
1973	7,8	14,5	22,3	65%
1974	11,1	18,5	29,6	63%
1975	14,7	21,9	36,6	60%
1976	13,9	21,3	35,3	60%
1977	20,0	17,9	37,9	47%
1978	11,2	21,2	32,4	65%
1979	11,8	20,6	32,4	64%
1980	8,5	24,2	32,7	74%
1981	13,5	24,2	37,7	64%
1982	15,2	25,3	40,5	62%
1983	18,9	34,2	53,1	64%
1984	32,3	40,1	72,4	55%
1985	47,7	50,1	97,8	51%
1986	93,3	56,2	149,5	38%
1987	117,4	66,8	184,2	36%
1988	154,9	86,1	241,0	36%
1989	164,9	86,1	250,9	34%
1990	159,0	81,9	240,9	34%
1991	155,4	61,5	216,8	28%
1992	143,4	62,4	205,8	30%
1993	121,7	60,8	182,5	33%
1994	111,3	51,2	162,5	32%
1995	99,3	39,3	138,6	28%
1996	106,3	38,4	144,7	27%
1997	106,2	34,8	141,1	25%
1998	125,2	33,2	158,4	21%
1999	110,1	32,7	142,8	23%
2000	113,3	27,8	141,1	20%
2001	111,3	27,0	138,3	20%
2002	110,5	26,3	136,8	19%
2003	96,9	23,5	120,3	20%
2004	94,2	22,0	116,2	19%
2005	99,5	20,1	119,6	17%
2006	111,8	20,3	134,9	15%
2007	115,2	18,7	131,0	14%
2008	127,2	18,2	133,4	14%
2009	127,2	16,9	139,3	12%
2010	130,4	18,5	131,9	14%
2011	127,9	14,3	139,7	10%
2012	115,2	13,2	128,4	10%
2013	98,6	11,0	109,6	10%
2014	103,8	9,9	113,7	9%
2015	111,9	9,6	121,5	8%
2016	108,1	9,8	117,9	8%
2017	122,5	10,1	132,6	8%
2018	nd	10,5	nd	nd
Total	4 020,5	1 453,1	5 426,6	27%

Source : MFFP, Direction de la gestion des stocks ligneux et Direction de la modernisation de l'industrie des produits forestiers.

5.6 La possibilité de récolte forestière

Graphique 5.6.1 : Possibilité de récolte forestière en forêt privée par groupe d'essences



Graphique 5.6.2 : Possibilité de récolte forestière québécoise selon le mode de tenure

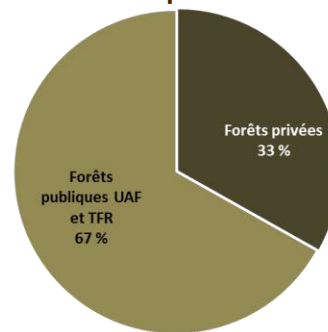


Tableau 5.6.1 : Possibilité de récolte forestière par territoire d'agence régionale de mise en valeur des forêts privées (m³s)

Territoire d'agence régionale de mise en valeur des forêts privées	Sapin, épinettes, pin gris	Mélèzes et autres résineux	Peupliers	Autres feuillus	Total
Abitibi	304 185	-	406 723	55 986	766 894
Appalaches	398 768	94 707	111 058	516 016	1 120 549
Bas-Saint-Laurent	968 475	210 150	609 385	401 168	2 189 178
Capitale-Nationale	437 090	57 913	114 578	425 505	1 035 086
Centre-du-Québec	227 542	126 226	81 295	585 683	1 020 746
Chaudière	607 591	133 630	77 361	449 654	1 268 236
Côte-Nord	113 300	1 300	51 900	31 600	198 100
Estrie	714 938	317 973	188 549	828 416	2 049 876
Gaspésie	322 060	119 319	125 104	150 633	717 116
Lac-Saint-Jean	203 018	13 280	142 987	48 980	408 265
Lanaudière	115 742	146 102	69 696	325 651	657 191
Laurentides	222 923	187 157	126 675	748 734	1 285 489
Mauricie	508 906	102 399	76 655	400 078	1 088 038
Montérégie	73 064	246 631	78 269	568 450	966 414
Outaouais	233 645	370 520	426 716	625 115	1 655 996
Saguenay	155 522	21 670	103 999	47 615	328 806
Témiscamingue	77 472	13 856	78 985	24 824	195 137
Total	5 684 241	2 162 833	2 869 935	6 234 108	16 951 117

Note : Les informations pour le territoire de l'agence Côte-Nord sont incomplètes. En conséquence, la possibilité indiquée est celle de 2001.

Sources : FPFQ ET WSP. 2013 à 2015. Détermination de la possibilité de récolte forestière régionale. Rapports multiples produits pour les Agences régionales de mise en valeur des forêts privées. 27 pages et annexes. Agence BSL. 2013. Plan de protection et de mise en valeur des forêts privées du Bas-Saint-Laurent, Document de connaissance. 173 pages. Le groupe CAF, 2018. Calcul de la possibilité forestière pour les forêts privées de l'Abitibi et du Témiscamingue. Bureau du forestier en chef, mars 2018. Détermination 2018-2023.

5.7 La conservation sur les terres privées

Tableau 5.7.1 : Superficie des milieux naturels protégés par des initiatives privées ou municipales selon les régions administratives (2020)

Région administrative	Nombre de sites protégés	Superficie protégée (ha)
Abitibi-Témiscamingue	6	327
Bas-Saint-Laurent	25	569
Capitale-Nationale	55	1 197
Centre-du-Québec	27	373
Chaudière-Appalaches	36	4 635
Côte-Nord	8	378
Estrie	149	17 075
Gaspésie-Îles-de-la-M.	122	1 989
Lanaudière	61	1 358
Laurentides	98	4 911
Laval	20	105
Mauricie	68	5 075
Montérégie	519	14 120
Montréal	23	280
Nord-du-Québec	0	0
Outaouais	80	11 175
Saguenay-Lac-Saint-Jean	11	118
Total	1 308	63 686

Note : Les informations présentent les terrains ayant une entente légale de protection et elles excluent les terres appartenant aux gouvernements canadien et québécois. Ainsi, le réseau des parcs nationaux du Québec ne fait pas partie de ces superficies.

Source : Répertoire des sites de conservation volontaire du Québec, Réseau de milieux naturels protégés, 2020.

6. La mise en marché du bois en provenance de la forêt privée

6.1 Les volumes de bois livrés aux usines de produits forestiers

Graphique 6.1.1 : Évolution des volumes de bois mis en marché par les producteurs de la forêt privée

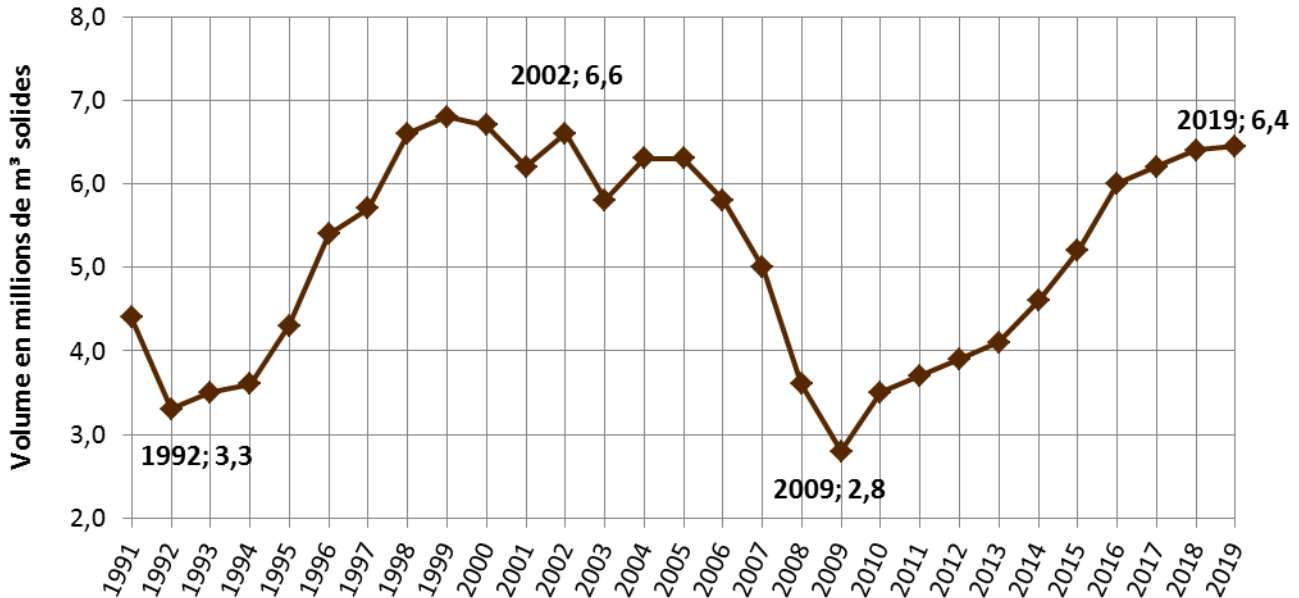


Tableau 6.1.1 : Évolution des volumes de bois mis en marché par les producteurs de la forêt privée

Année	Volume (millions m³s)	Année	Volume (millions m³s)	Année	Volume (millions m³s)
1983	4,0	1996	5,4	2008	3,6
1984	4,0	1997	5,7	2009	2,8
1985	4,2	1998	6,6	2010	3,5
1986	4,2	1999	6,8	2011	3,7
1987	4,6	2000	6,7	2012	3,9
1988	4,8	2001	6,2	2013	4,1
1989	4,6	2002	6,6	2014	4,6
1990	4,5	2003	5,8	2015	5,2
1991	4,4	2004	6,3	2016	6,0
1992	3,3	2005	6,3	2017	6,2
1993	3,5	2006	5,8	2018	6,4
1994	3,6	2007	5,0	2019	6,4
1995	4,3				

Note : Ce volume n'inclut pas la production de bois de chauffage d'environ 1,8 Mm³ solides.

6.2 Les volumes de bois livrés aux usines de produits forestiers selon l'utilisation

Graphique 6.2.1 : Évolution des volumes de bois livrés aux usines par les plans conjoints de producteurs forestiers selon l'utilisation

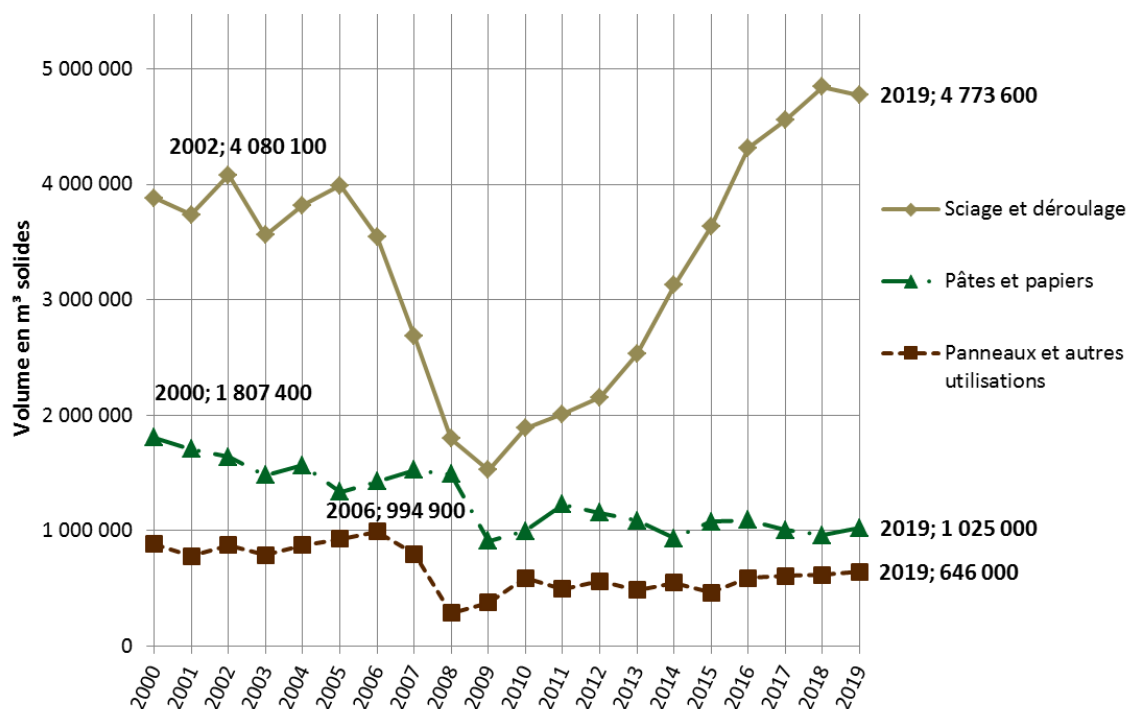


Tableau 6.2.1 : Évolution des volumes de bois livrés aux usines par les plans conjoints de producteurs forestiers selon l'utilisation

Année	Pâtes et papiers (m ³ s)	Sciage et déroulage (m ³ s)	Panneaux et autres utilisations (m ³ s)	Total (m ³ s)
2000	1 807 400	3 881 800	885 600	6 574 800
2001	1 708 400	3 736 600	780 100	6 225 100
2002	1 638 200	4 080 100	874 000	6 592 300
2003	1 482 300	3 561 300	789 800	5 833 400
2004	1 568 000	3 820 600	873 300	6 261 900
2005	1 339 000	3 994 100	930 400	6 263 500
2006	1 428 500	3 549 300	994 900	5 972 700
2007	1 525 900	2 684 200	797 700	5 007 800
2008	1 488 800	1 797 600	286 400	3 572 800
2009	910 800	1 527 900	379 600	2 818 300
2010	996 400	1 889 400	591 100	3 476 900
2011	1 226 300	2 011 100	497 000	3 734 400
2012	1 158 100	2 157 700	561 400	3 877 200
2013	1 086 100	2 529 900	486 200	4 102 200
2014	933 300	3 125 800	549 400	4 608 500
2015	1 078 700	3 632 300	464 300	5 175 300
2016	1 092 300	4 316 000	588 700	5 997 000
2017	1 004 800	4 555 800	610 100	6 170 700
2018	960 100	4 846 700	615 400	6 422 200
2019	1 025 000	4 773 600	646 000	6 444 600
Moyenne	1 272 900	3 323 600	660 100	5 256 600

6.3 Les volumes de bois livrés aux usines de produits forestiers selon le territoire de plan conjoint

Graphique 6.3.1 : Volumes de bois livrés annuellement aux usines par les producteurs forestiers selon le territoire de plan conjoint (moyenne de 2005 à 2019)

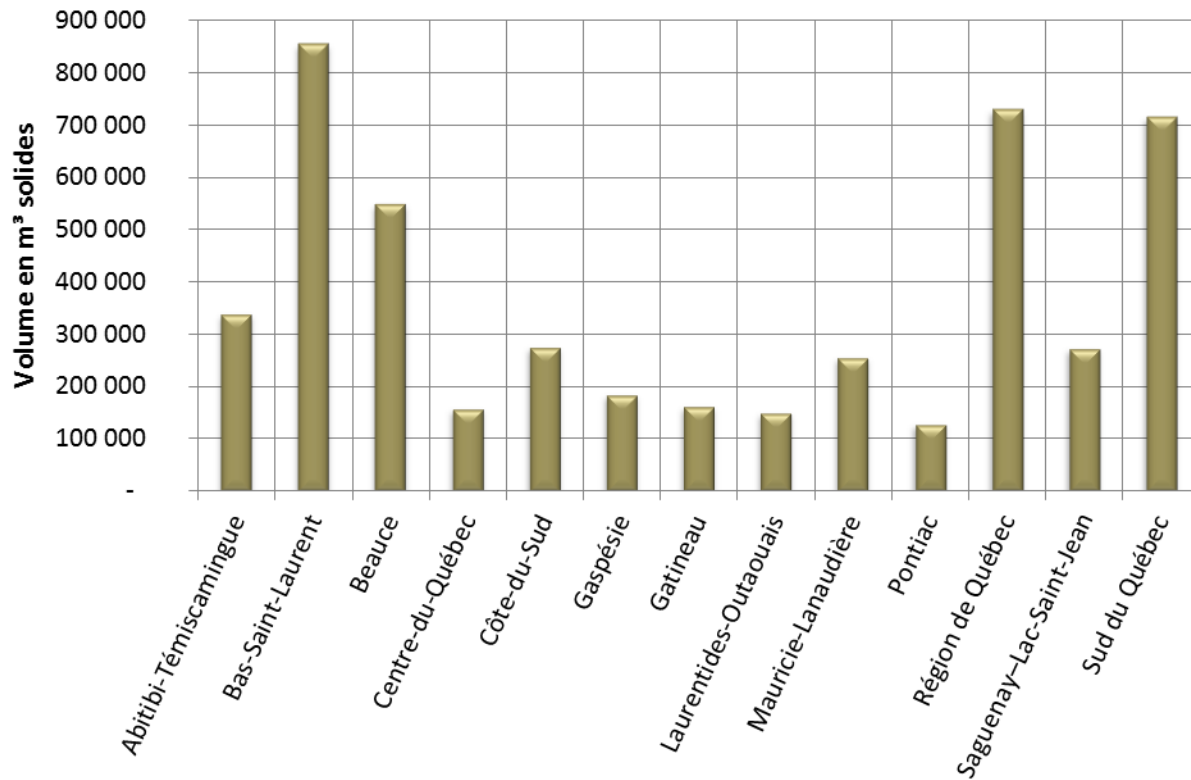


Tableau 6.3.1 : Évolution des volumes de bois mis en marché par les producteurs forestiers selon le territoire de plan conjoint (m³s)

Territoire de syndicat ou office	2005	2006	2007	2008	2009	2010	2011	2012	2013	2014	2015	2016	2017	2018	2019	Moyenne 15 dernières années (m³s)	Proportion mise en marché 2005 à 2019
Abitibi-Témiscamingue	448 800	386 600	274 500	151 600	226 800	244 500	272 700	210 900	229 900	290 700	271 300	429 700	534 400	553 300	541 100	337 787	7%
Bas-Saint-Laurent	1 082 400	907 000	674 600	520 500	424 600	542 200	650 900	639 200	783 100	814 600	1 017 300	1 186 300	1 118 100	1 199 600	1 283 800	856 280	17%
Beauce	623 700	643 300	550 700	438 200	369 000	388 100	391 100	445 100	433 900	498 500	589 000	605 800	654 900	820 600	780 600	548 833	11%
Centre-du-Québec	161 100	147 800	139 100	124 900	132 300	105 700	113 800	158 600	156 300	157 600	167 300	197 500	204 700	190 300	194 300	156 753	3%
Côte-du-Sud	356 600	323 300	236 400	173 200	161 800	155 100	227 200	198 400	221 100	234 500	296 600	333 000	360 800	409 500	427 100	274 307	5%
Gaspésie	323 100	243 400	185 700	112 900	58 700	107 400	100 300	120 300	151 700	172 700	213 700	259 300	276 100	226 100	200 200	183 440	4%
Gatineau	191 000	211 900	230 300	156 100	120 500	206 900	169 200	143 700	150 800	133 000	123 000	150 100	141 700	147 600	137 100	160 860	3%
Laurentides-Outaouais	211 600	238 200	208 700	84 100	52 900	65 200	68 000	69 000	79 300	132 700	191 100	206 300	190 200	220 500	210 500	148 553	3%
Mauricie-Lanaudière	173 400	201 100	141 900	103 900	62 800	117 700	123 600	176 900	121 300	370 500	298 400	473 700	580 500	399 800	473 500	254 600	5%
Pontiac	249 100	224 600	219 700	166 300	48 800	102 400	93 700	108 200	88 800	92 800	108 800	112 200	95 300	90 000	105 600	127 087	3%
Région de Québec	767 900	723 800	677 300	515 200	448 600	635 300	717 700	707 000	715 600	787 400	905 800	869 500	837 500	896 100	745 800	730 033	15%
Saguenay-Lac-Saint-Jean	342 700	362 300	343 800	165 100	88 500	179 900	163 200	242 000	254 400	281 500	280 300	353 700	346 600	335 300	345 800	272 340	5%
Sud du Québec	879 700	893 900	724 700	603 000	518 500	507 700	511 700	547 300	605 700	642 000	712 700	819 900	829 900	933 500	999 200	715 293	14%
Sud-Ouest du Québec	452 400	465 500	400 400	257 800	104 500	118 800	131 300	110 600	110 300	s. o.	s. o.	s. o.	s. o.	s. o.	s. o.	239 067	5%
Total	6 263 500	5 972 700	5 007 800	3 572 800	2 818 300	3 476 900	3 734 400	3 877 200	4 102 200	4 608 500	5 175 300	5 997 000	6 170 700	6 422 200	6 444 600	5 005 233	100%

Note 1 : Les facteurs de conversion utilisés pour produire ces données peuvent varier d'une région à l'autre. Se référer aux données réelles de chaque syndicat ou office pour plus de précision.

Note 2 : Le Syndicat des propriétaires forestiers du Sud-Ouest du Québec a été dissout en 2014. Les producteurs forestiers de la Montérégie sont maintenant visés par le plan conjoint du Sud du Québec, et ceux de Lanaudière par la Mauricie.

Sources : Syndicats et offices de producteurs forestiers.

6.4 La valeur du bois livré aux usines de produits forestiers

Graphique 6.4.1 : Évolution de la valeur du bois mis en marché par les producteurs de la forêt privée

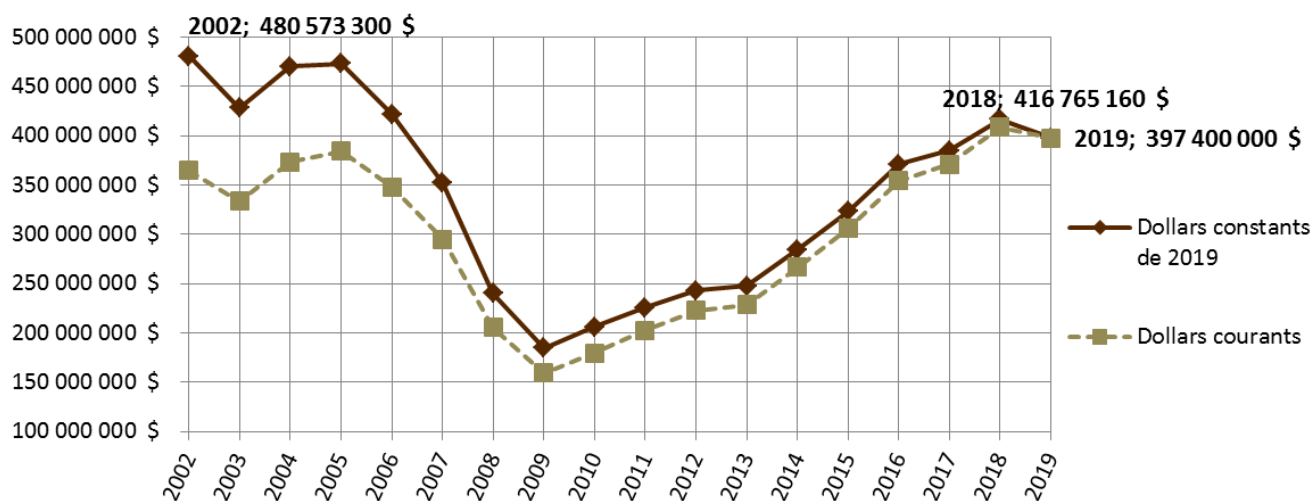


Tableau 6.4.1 : Évolution de la valeur du bois mis en marché par les producteurs de la forêt privée

Année	Valeur du bois livré aux usines de produits forestiers (\$ courants)	Valeur du bois livré aux usines de produits forestiers (\$ constants de 2019)
2002	364 900 000 \$	480 573 300 \$
2003	333 400 000 \$	428 378 341 \$
2004	373 200 000 \$	470 339 139 \$
2005	384 085 000 \$	473 189 846 \$
2006	348 171 000 \$	421 841 037 \$
2007	295 028 000 \$	351 949 163 \$
2008	205 186 000 \$	239 778 138 \$
2009	159 062 000 \$	184 730 735 \$
2010	179 671 000 \$	206 120 825 \$
2011	202 762 000 \$	225 729 124 \$
2012	222 851 000 \$	242 959 244 \$
2013	228 518 000 \$	247 295 157 \$
2014	266 372 000 \$	284 288 431 \$
2015	305 791 000 \$	322 956 493 \$
2016	354 058 000 \$	371 253 492 \$
2017	370 973 000 \$	385 005 076 \$
2018	408 221 000 \$	416 765 160 \$
2019	397 400 000 \$	397 400 000 \$
Moyenne	299 980 500 \$	341 697 372 \$

Sources : Fédération des producteurs forestiers du Québec; Statistique Canada IPC, Québec : 2002=100.

6.5 Les revenus des producteurs forestiers

Graphique 6.5.1 : Évolution des revenus des producteurs forestiers pour le bois mis en marché

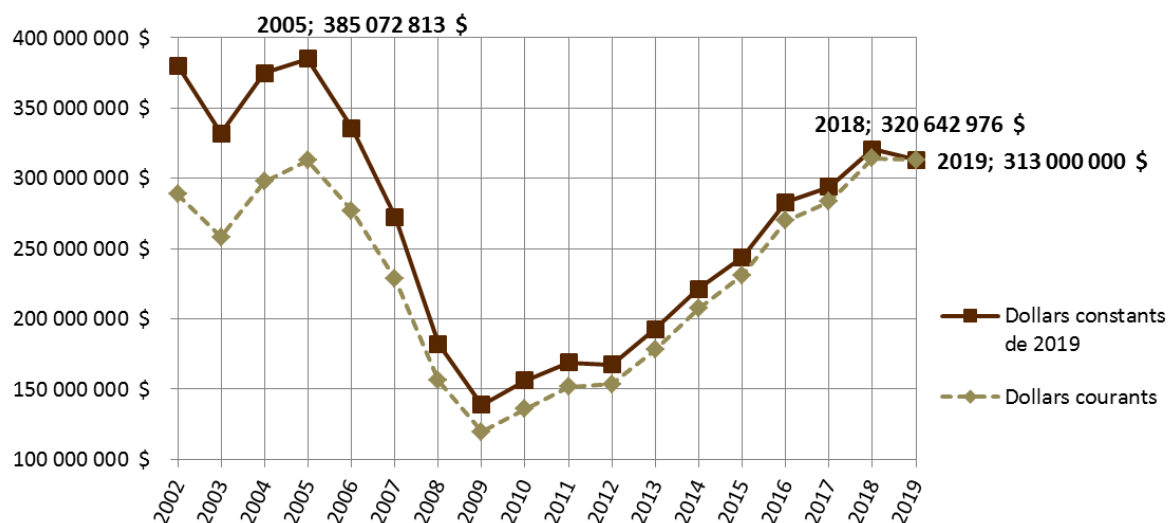


Tableau 6.5.1 : Évolution des revenus des producteurs forestiers pour le bois mis en marché

Année	Revenu brut aux producteurs (\$ courants)	Revenu brut aux producteurs (\$ constants de 2019)
2002	288 700 000 \$	380 217 900 \$
2003	258 200 000 \$	331 755 512 \$
2004	297 500 000 \$	374 935 407 \$
2005	312 561 000 \$	385 072 813 \$
2006	277 074 000 \$	335 700 513 \$
2007	228 290 000 \$	272 335 082 \$
2008	155 909 000 \$	182 193 570 \$
2009	119 617 000 \$	138 920 272 \$
2010	135 905 000 \$	155 911 921 \$
2011	151 649 000 \$	168 826 486 \$
2012	153 549 000 \$	167 404 001 \$
2013	177 812 000 \$	192 422 682 \$
2014	207 163 000 \$	221 096 978 \$
2015	230 967 000 \$	243 932 269 \$
2016	269 811 000 \$	282 914 878 \$
2017	283 339 400 \$	294 056 730 \$
2018	314 069 430 \$	320 642 976 \$
2019	313 000 000 \$	313 000 000 \$
Moyenne	231 950 879 \$	264 518 888 \$

Sources : Fédération des producteurs forestiers du Québec; Statistique Canada IPC, Québec : 2002=100.

6.6 Le prix moyen payé aux producteurs forestiers

Graphique 6.6.1 : Évolution du prix moyen pondéré payé aux producteurs pour le bois de la forêt privée (tous produits, toutes essences)

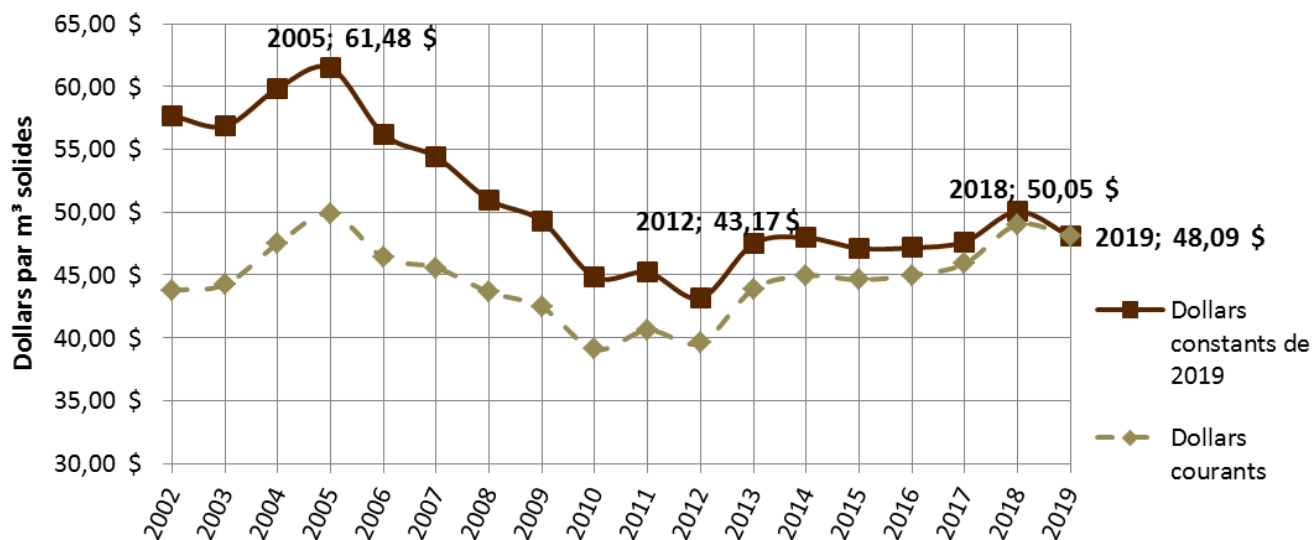


Tableau 6.6.1 : Évolution du prix moyen pondéré payé aux producteurs et à l'usine pour le bois de la forêt privée (tous produits, toutes essences)

Année	Prix moyen payé aux producteurs (\$ courants/m ³ s)	Prix moyen payé aux producteurs (\$ constants 2019/m ³ s)	Prix moyen payé à l'usine (\$ courants/m ³ s)	Prix moyen payé à l'usine (\$ constants 2019/m ³ s)
2002	43,79 \$	57,68 \$	55,35 \$	72,90 \$
2003	44,26 \$	56,87 \$	57,15 \$	73,43 \$
2004	47,51 \$	59,88 \$	59,60 \$	75,11 \$
2005	49,90 \$	61,48 \$	61,32 \$	75,55 \$
2006	46,39 \$	56,21 \$	58,29 \$	70,62 \$
2007	45,59 \$	54,39 \$	58,91 \$	70,28 \$
2008	43,64 \$	51,00 \$	57,43 \$	67,11 \$
2009	42,44 \$	49,29 \$	56,44 \$	65,55 \$
2010	39,09 \$	44,84 \$	51,68 \$	59,29 \$
2011	40,61 \$	45,21 \$	54,30 \$	60,45 \$
2012	39,60 \$	43,17 \$	57,48 \$	62,67 \$
2013	43,88 \$	47,49 \$	56,40 \$	61,03 \$
2014	44,95 \$	47,97 \$	57,80 \$	61,69 \$
2015	44,63 \$	47,14 \$	59,09 \$	62,41 \$
2016	44,99 \$	47,18 \$	59,04 \$	61,91 \$
2017	45,92 \$	47,66 \$	60,12 \$	62,39 \$
2018	49,02 \$	50,05 \$	63,75 \$	65,08 \$
2019	48,09 \$	48,09 \$	62,51 \$	62,51 \$
Moyenne	44,68 \$	50,86 \$	58,15 \$	66,11 \$

Sources : Fédération des producteurs forestiers du Québec; Statistique Canada IPC, Québec : 2002=100.

6.7 L'importance de la forêt privée dans l'approvisionnement de l'industrie forestière du Québec

Graphique 6.7.1 : Évolution de la consommation de bois rond des usines québécoises de pâtes et papiers, sciages, contreplaqués, panneaux et bioénergie selon leur provenance

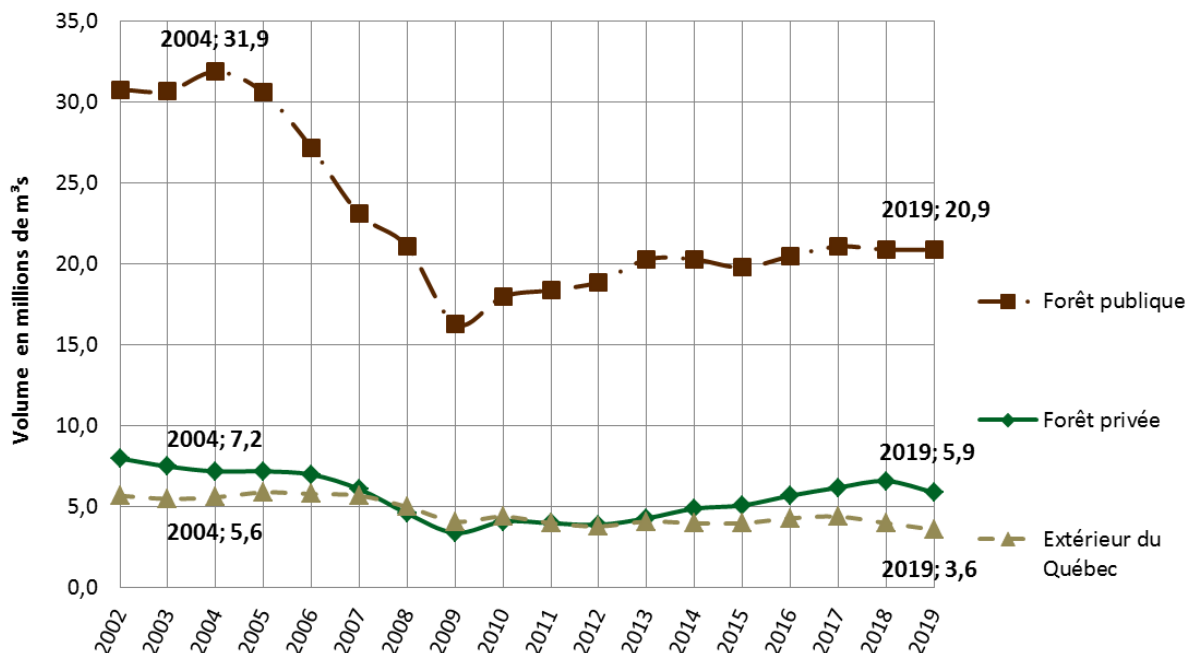


Tableau 6.7.1 : Évolution de la consommation de bois rond des usines de pâtes et papiers, sciages, contreplaqués, panneaux et bioénergie selon leur provenance

Année	Forêt privée (millions de m³s)	Forêt publique (millions de m³s)	Extérieur du Québec (millions de m³s)	Total (millions de m³s)	Proportion du volume en provenance de la forêt privée
2002	8,0	30,8	5,7	44,5	18%
2003	7,5	30,7	5,5	43,7	17%
2004	7,2	31,9	5,6	44,7	16%
2005	7,2	30,6	5,9	43,7	16%
2006	7,0	27,2	5,8	40,0	18%
2007	6,1	23,1	5,7	34,9	17%
2008	4,6	21,1	5,0	30,7	15%
2009	3,4	16,3	4,1	23,8	14%
2010	4,1	18,0	4,4	26,5	15%
2011	4,0	18,4	4,0	26,4	15%
2012	3,9	18,9	3,8	26,6	15%
2013	4,3	20,3	4,1	28,7	15%
2014	4,9	20,3	4,0	29,2	17%
2015	5,1	19,8	4,0	28,9	18%
2016	5,7	20,5	4,3	30,5	19%
2017	6,2	21,1	4,4	31,7	20%
2018	6,6	20,9	4,0	31,5	21%
2019	5,9	20,9	3,6	30,4	19%

Source : MFFP, Direction de la modernisation de l'industrie des produits forestiers, Registre forestier.

6.8 L'importance de la forêt privée dans l'approvisionnement de l'industrie forestière québécoise de bois rond résineux

Graphique 6.8.1 : Évolution de la consommation de bois rond résineux des usines québécoises de pâtes et papiers, sciages, contreplaqués, panneaux et bioénergie selon leur provenance

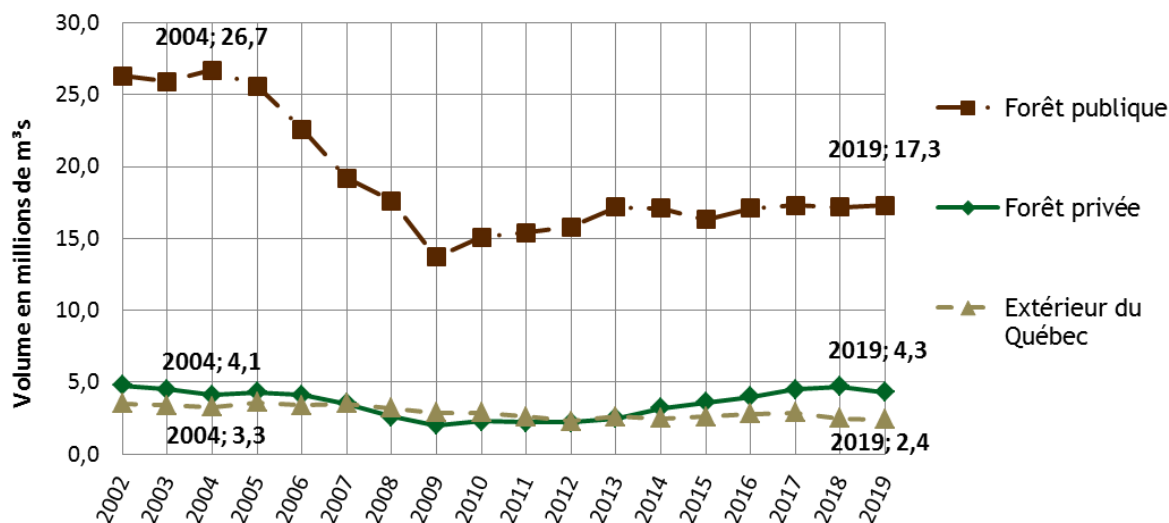


Tableau 6.8.1 : Évolution de la consommation de bois rond résineux des usines de pâtes et papiers, sciages, contreplaqués, panneaux et bioénergie selon leur provenance

Année	Forêt privée (millions de m³)	Forêt publique (millions de m³)	Extérieur du Québec (millions de m³)	Total (millions de m³)	Proportion du volume en provenance de la forêt privée
2002	4,8	26,3	3,5	34,6	14%
2003	4,5	25,9	3,4	33,8	13%
2004	4,1	26,7	3,3	34,1	12%
2005	4,3	25,6	3,6	33,5	13%
2006	4,1	22,6	3,4	30,1	14%
2007	3,5	19,2	3,5	26,2	13%
2008	2,6	17,6	3,2	23,4	11%
2009	2,0	13,7	2,9	18,6	11%
2010	2,3	15,1	2,9	20,3	11%
2011	2,2	15,4	2,6	20,2	11%
2012	2,2	15,8	2,3	20,3	11%
2013	2,5	17,2	2,6	22,3	11%
2014	3,2	17,1	2,5	22,8	14%
2015	3,6	16,3	2,6	22,5	16%
2016	4,0	17,1	2,8	23,9	17%
2017	4,5	17,3	2,9	24,7	18%
2018	4,7	17,2	2,5	24,4	19%
2019	4,3	17,3	2,4	24,0	18%

Source : MFFP, Direction de la modernisation de l'industrie des produits forestiers, Registre forestier.

6.9 L'importance de la forêt privée dans l'approvisionnement de l'industrie forestière québécoise de bois rond feuillu

Graphique 6.9.1 : Évolution de la consommation de bois rond feuillu des usines québécoises de pâtes et papiers, sciages, contreplaqués, panneaux et bioénergie selon leur provenance

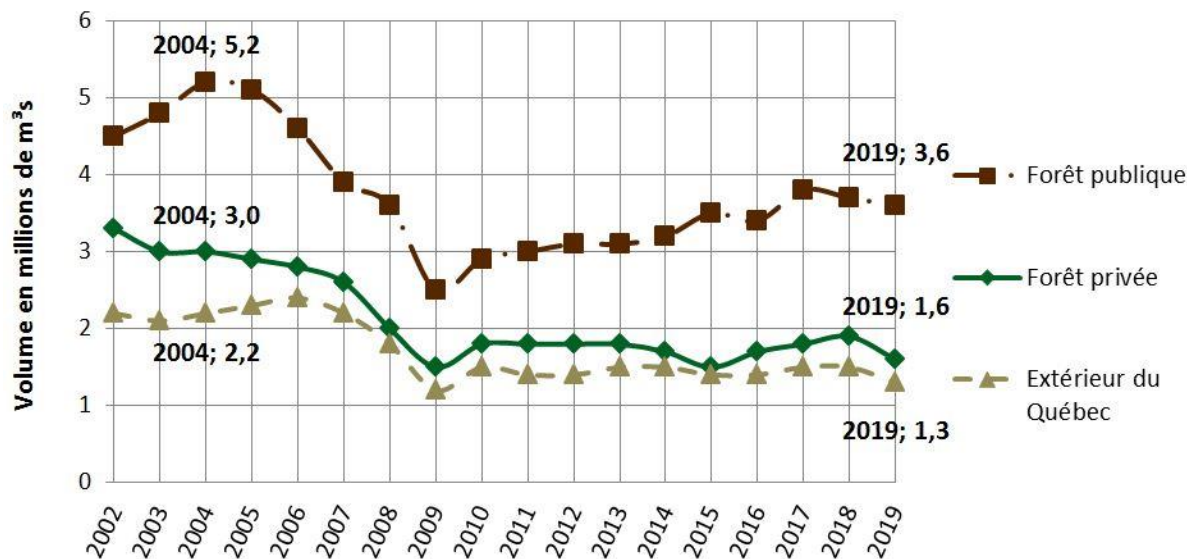


Tableau 6.9.1 : Évolution de la consommation de bois rond feuillu des usines de pâtes et papiers, sciages, contreplaqués, panneaux et bioénergie selon leur provenance

Année	Forêt privée (millions de m ³ s)	Forêt publique (millions de m ³ s)	Extérieur du Québec (millions de m ³ s)	Total (millions de m ³ s)	Proportion du volume en provenance de la forêt privée
2002	3,3	4,5	2,2	10,0	33%
2003	3,0	4,8	2,1	9,9	30%
2004	3,0	5,2	2,2	10,4	29%
2005	2,9	5,1	2,3	10,3	28%
2006	2,8	4,6	2,4	9,8	29%
2007	2,6	3,9	2,2	8,7	30%
2008	2,0	3,6	1,8	7,4	27%
2009	1,5	2,5	1,2	5,2	29%
2010	1,8	2,9	1,5	6,2	29%
2011	1,8	3,0	1,4	6,2	29%
2012	1,8	3,1	1,4	6,3	29%
2013	1,8	3,1	1,5	6,4	28%
2014	1,7	3,2	1,5	6,4	27%
2015	1,5	3,5	1,4	6,4	23%
2016	1,7	3,4	1,4	6,5	26%
2017	1,8	3,8	1,5	7,1	25%
2018	1,9	3,7	1,5	7,1	27%
2019	1,6	3,6	1,3	6,5	25%

Source : MFFP, Direction de la modernisation de l'industrie des produits forestiers, Registre forestier.



Publiée par
Fédération des producteurs forestiers du Québec
555, boul. Roland-Therrien, bureau 565
Longueuil (Québec) J4H 4E7
450 679-0530
bois@upa.qc.ca • foretprivee.ca

Nos affiliés

Syndicat des producteurs de bois d'Abitibi-Témiscamingue
172, avenue du Lac
Rouyn-Noranda (Québec) J9X 4N7
819 762-0835
spbat.qc.ca

Syndicat des producteurs forestiers du Bas-Saint-Laurent
284, rue Potvin
Rimouski (Québec) G5L 7P5
418 723-2424
spfbsl.com

Association des propriétaires boisés de la Beauce
3500, boulevard Dionne
Saint-Georges (Québec) G5Y 3Y9
418 228-5110
apbb.ca

Syndicat des producteurs de bois du Centre-du-Québec
2410, rue de l'Industrie
Trois-Rivières (Québec) G8Z 4R5
819 697-2922
spbcq.ca

Syndicat des producteurs de bois de la Côte-du-Sud
1120, 6^e Avenue, bureau 400
La Pocatière (Québec) G0R 1Z0
418 856-4639
spbcs.ca

Syndicat des producteurs de bois de la Gaspésie
172, boulevard Perron Est
New Richmond (Québec) G0C 2B0
418 392-7724
spfgaspesie.com

Office des producteurs de bois de la Gatineau
276, rue Principale Sud
Maniwaki (Québec) J9E 2A6
819 449-6649
opbg.ca

Alliance des propriétaires forestiers des Laurentides et de l'Outaouais
725, rue Vaudreuil
Mont-Laurier (Québec) J9L 2B8
819 623-2228
apflo.ca

Syndicat des producteurs de bois de la Mauricie
2410, rue de l'Industrie
Trois-Rivières (Québec) G8Z 4R5
819 370-8368
spbois.qc.ca

Office des producteurs de bois de Pontiac
10, rue Centre, C. P. 929
Shawville (Québec) J0X 2Y0
819 647-2448
opdbp.org

Syndicat des propriétaires forestiers de la région de Québec
5185, rue Rideau
Québec (Québec) G2E 5S2
418 872-0770
spfrq.qc.ca

Syndicat des producteurs de bois du Saguenay-Lac-Saint-Jean
3635, rue Panet
Saguenay (Québec) G7X 8T7
418 542-5666
spbsaglac.qc.ca

Syndicat des Producteurs forestiers du Sud du Québec
4300, boulevard Bourque
Sherbrooke (Québec) J1N 2A6
819 346-8905
spbestrie.qc.ca