

Producteurs
et productrices
acéricoles du Québec

Fédération des
producteurs
forestiers
du Québec

Forêts

DE CHEZ NOUS

VOL. 38, N° 2 | MAI 2026
SUPPLÉMENT DE LA TERRE DE CHEZ NOUS



PRODUCTION
LA RÉVOLUTION DES DRONES
EN FORÊT PRIVÉE

ÉQUIPEMENT
UNE PLACE DE CHOIX POUR
L'ÉVAPORATEUR AU BOIS



NOS PORTES OUVERTES SONT DE RETOUR!

10% DE RABAIS ^{ou} 0% D'INTÉRÊT
SUR 36 MOIS

15 ET 16
MAI 2026

CENTRE DES LOISIRS
DE ST-LUDGER
134, rue Dallaire
Saint-Ludger (Québec)



Joignez-vous à nous pour deux jours de conférences et formations afin d'optimiser votre production. Rencontrez nos experts, profitez de rabais exclusifs et réservez votre matériel d'avance pour une saison sans tracas.

SUIVEZ-NOUS SUR FACEBOOK POUR TOUS LES DÉTAILS!

*Offre valide chez les marchands participants du 13 avril au 30 juin 2026. La livraison doit être effectuée entre le 1^{er} mai et le 31 octobre 2026. Un acompte de 20% est requis sur certains équipements selon la politique en vigueur, sauf en cas de financement (sujet à approbation de crédit) où aucun acompte n'est exigé. Cette offre est non combinable, non applicable sur les commandes non standard et des modalités alternatives peuvent s'appliquer selon les besoins. Lapierre se réserve le droit de modifier ou d'annuler les promotions sans préavis.



LES ÉQUIPEMENTS LAPIERRE

99, rue de l'Escale
Saint-Ludger (Québec) G0M 1W0

819 548-5454 | www.elapierre.com

ÉDITEUR

La Terre de chez nous
L'Union des producteurs agricoles
555, boul. Roland-Therrien, bur. 100
Longueuil (Québec) J4H 3Y9
450 679-8483
magazines@laterre.ca
www.laterre.ca

DIRECTRICE ET RÉDACTRICE EN CHEF

Ariane Desrochers

COMITÉ DIRECTEUR

Gaétan Boudreault (FPFQ)
Luc Goulet (PPAQ)
Vincent Miville (FPFQ)
Joël Vaudeville (PPAQ)

CHEF DE PUPITRE

Vincent Cauchy

JOURNALISTES

Johanne Fournier
Bernard Lepage

**RESPONSABLES
DES CAHIERS SPÉCIAUX**

Anne Felteau
Guillaume Cloutier

COLLABORATEURS

Audrey-Kim Poulin
Charles-Philippe Tremblay-Bégin

CONCEPTION GRAPHIQUE

La Terre de chez nous
Judith Boivin-Robert

COORDONNATRICE DE PRODUCTION

Geneviève Gay

INFOGRAPHIE

Dana Labonté, Nancy Litjens,
Stéphanie Tétrault

PUBLICITÉ

pub@laterre.ca

DIRECTEUR DES VENTES

Marc Mancini, poste 7262

AGENTES À LA PUBLICITÉ

Marie-Claude Bernard, poste 7712
Marie-Josée Farrese, poste 7398
Sans frais : 1 877 237-9826

TIRAGE ET ABONNEMENTS

1 877 679-7809

IMPRESSION

Imprimerie FL Web

DÉPÔT LÉGAL

Bibliothèque nationale du Québec
Bibliothèque nationale du Canada
ISSN 1180-4270

PHOTO PAGE COUVERTURE

Gracieuseté de Forair

PROCHAINE PARUTION

26 août 2026

DATE DE RÉSERVATION PUBLICITAIRE

29 juillet 2026

MATÉRIEL PUBLICITAIRE

5 août 2026

Ce magazine est publié quatre fois par année.
Dans la présente publication, le générique
masculin est employé sans discrimination et
uniquement dans le but d'alléger le texte.



Forêts

DE CHEZ NOUS

SOMMAIRE

ÉDITORIAUX

- 4 LA PAROLE AUX PRODUCTEURS
- 6 UNE INDUSTRIE FLORISSANTE FACE À DE NOUVELLES PRESSIONS

ACTUALITÉS

- 8 CINQUIÈME ENQUÊTE AUPRÈS DES PROPRIÉTAIRES FORESTIERS / PROJET DE LOI N° 11 : LA PPFQ DEMANDE DES AJUSTEMENTS
- 9 LE PROJET CARBOSEVA

PRODUCTION

- 10 LA RÉVOLUTION DES DRONES NE REMPLACERA PAS LE TRAVAIL SUR LE TERRAIN
- 21 L'APPLICATION FORAIR, UN NOUVEL OUTIL D'AIDE À LA DÉCISION

REVENUS

- 18 BILAN 2025 DE LA MISE EN MARCHÉ DU BOIS DE LA FORÊT PRIVÉE



Page Facebook de Dominion & Grimm

ÉQUIPEMENT

ÉVAPORATEURS AU BOIS : UNE PLACE DE CHOIX DANS LES ÉRABLIÈRES

En acériculture, les évaporateurs au bois ont beaucoup évolué. Mieux conçus et plus performants, ils permettent de réduire la quantité de bois consommée. Dans un contexte marqué par la hausse des coûts des carburants et les enjeux d'approvisionnement, plusieurs producteurs misent sur des solutions adaptées à leur réalité, notamment au Bas-Saint-Laurent.

À lire en page 14

LA PAROLE AUX PRODUCTEURS

Lorsque je m'adresse aux élus ou aux médias, je garde toujours en tête que je représente 162 900 propriétaires, dont plusieurs dizaines de milliers de producteurs forestiers. Ma parole se doit d'être la somme de chacune de ces voix. Pour mieux connaître et comprendre le collectif dont je fais partie, j'ai pu m'appuyer – en plus de mon expérience et de mes relations – sur les résultats de la toute nouvelle enquête sur les propriétaires forestiers du Québec. Merci aux 934 répondants!

Comme pour le bois que nous récoltons, notre parole doit subir une première transformation, voire une deuxième, pour s'adapter aux codes de communication des municipalités ou des ministères. Pour mieux communiquer notre voix, la Fédération peut maintenant compter depuis quelques mois sur une nouvelle ressource aux communications dont le rôle est, entre autres, de mieux adapter notre message en fonction du contexte, des buts et des auditoires visés.

Lorsqu'il a été question du conflit du bois d'œuvre, nous n'avons pas hésité à hausser le ton. Nous avons pro-

fité des élections municipales pour éclairer les futurs décideurs sur l'abaissement de taxes des immeubles forestiers. Sur les comités ministériels, notre ton est plus technique, plus législatif. Mais toujours nous usons de la répétition : le mot « résidualité » sert à marteler que la première source d'approvisionnement est la forêt privée.

Votre Fédération vous écoute. Pour améliorer notre environnement d'affaires, nous participons activement à deux grands projets fédérateurs. Beaucoup nous ont signifié la difficulté de trouver des produits d'assurances adaptés. Nous avons entamé des démarches avec Propriétaires forestiers du Canada (PFC) afin qu'un plus grand bassin d'assurés se traduise par des économies substantielles. D'autres voulaient dynamiser leur plan d'aménagement forestier. Bien que 84 % des propriétaires le trouvent franchement utile, beaucoup aimeraient le moderniser pour l'adapter en temps réel et encourager la gestion proactive de leurs boisés. Un partenariat avec Forair devrait combler cette lacune.

Pour être mieux entendus, nous devons être plus attrayants économiquement parlant. La grande majorité (83 %) des propriétaires forestiers récoltent du bois, mais à peine 30 % en font la mise en marché. Les conditions actuelles n'aident pas, mais c'est trop peu. Il y a place à la discussion avec le gouvernement et l'industrie forestière pour transformer ce potentiel en récolte. Notre objectif commun ne consiste-t-il pas à stimuler l'intérêt des propriétaires à exploiter leurs boisés?

Pour être mieux entendus, nous devons aussi continuer nos efforts de représentation à tous les niveaux : la Fédération, les syndicats et offices qui administrent les plans conjoints, les délégués et les employés, chacun doit servir de porte-voix pour relayer celle des producteurs. Alors que des élections provinciales se trament à l'horizon, joignez votre voix à la nôtre. À force d'entendre le message que nous scandons, nos élus ne pourront plus faire la sourde oreille aux gardiens du territoire que nous sommes. Peut-être passeront-ils alors de la parole aux actes? Pour leurs rapports, rappelez-leur que de protéger et d'aménager un milieu naturel est une motivation pour au moins 79 % d'entre nous. Rares sont les groupes démographiques qui incarnent aussi bien les intérêts écologiques que les intérêts économiques. **F**



GAÉTAN BOUDREULT

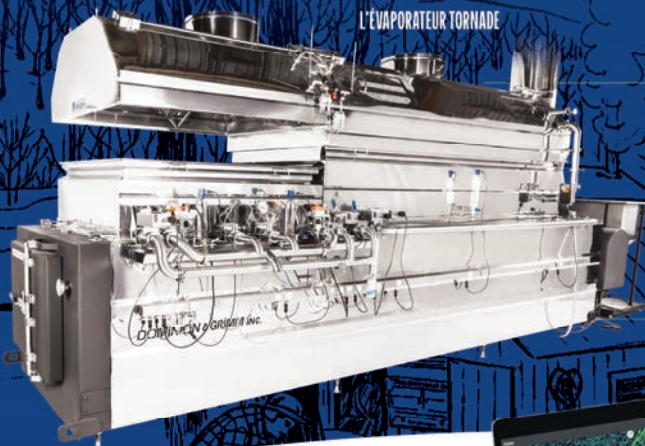
PRODUCTEUR FORESTIER ET PRÉSIDENT DE LA FÉDÉRATION
DES PRODUCTEURS FORESTIERS DU QUÉBEC



DOMINION & GRIMM

DÈS LE 15 MAI

ESCOMPTES PORTES OUVERTES JUSQU'À **20%**



Erabec
Monitoring & automatisation

**LE SYSTÈME DE SURVEILLANCE
LE PLUS AVANCÉ SUR LE MARCHÉ**



**Fabrication
DROUIN**



WWW.DOMINIONGRIMM.CA

| 1.866.351.2811

| info@dominiongrimm.ca

Rabais sur une sélection de produits et équipements. Offres valides pour une durée limitée ou jusqu'à épuisement des stocks. Certaines conditions s'appliquent. Détails en magasin.

20000



ACÉRICULTEURS

Les Industries Bernard & fils Ltée de Saint-Victor, une entreprise familiale, fait partie de l'industrie de l'érable depuis plus de 50 ans. Notre entreprise en constante expansion est à la recherche de nouveaux producteurs de sirop d'érable pour combler la croissance de nos marchés.

- Achat de sirop d'érable RÉGULIER
- Achat de sirop d'érable BIOLOGIQUE

Pourquoi faire affaire avec nous ?

- Transport adapté offert selon l'endroit (remorque/camion 10 roues et autres)
- Possibilité de prêt de barils et de tôtes (jusqu'à épuisement des stocks)
- Achat de sirop régulier et biologique
- Prix compétitif, en fonction des conditions de marchés
- Assurance que nous achèterons votre récolte année après année

Notre équipe jeune et dynamique s'occupe de vous dès l'arrivée de vos barils à nos entrepôts, en passant par le classement jusqu'au retour de vos barils vides. De plus, un personnel qualifié est toujours présent pour vous aider et répondre à vos questions.

Chez Industries Bernard & fils Ltée, chaque acériculteur est important puisqu'il contribue directement au développement et à la croissance d'une entreprise locale employant maintenant 125 personnes fières et dévouées.

Notre équipe a à cœur de bien vous servir année après année. Nous le faisons depuis plus de 50 ans et comptons bien le faire encore longtemps!

L'année 2026 sera remplie de défis pour notre industrie. Afin de suivre tous les développements au cours de la prochaine récolte, nous vous invitons à suivre de près notre page Facebook. Pour toutes questions ou informations, vous pouvez nous joindre au 418 588-6109, au : classement@bernards.ca ou via notre site web au bernards.ca.

104, rue Industrielle-du-Boisé, Saint-Victor
Québec, G0M 2B0

418 588-6109 | classement@bernards.ca | bernards.ca

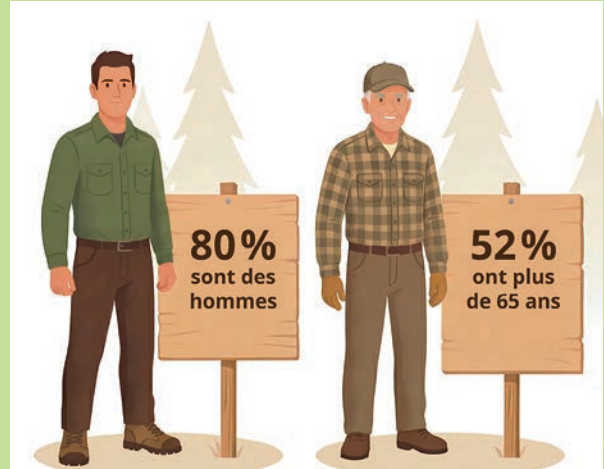
PROJET DE LOI N° 11 : LA FPFQ DEMANDE DES AJUSTEMENTS

La Fédération des producteurs forestiers du Québec (FPFQ) a participé aux auditions sur le projet de loi n° 11 à la Commission de l'économie et du travail pour proposer des mesures de simplification réglementaire en forêt privée, et réagir aux amendements qui, à son avis, modifieraient de façon importante les conditions du marché du bois au Québec.

La FPFQ s'inquiète notamment de l'abolition de la redevance annuelle liée à l'approvisionnement en bois public, de la révision envisagée de sa tarification selon la rentabilité des entreprises, et de la fin du système d'enchères du Bureau de mise en marché des bois, qui servait de référence indépendante. Elle estime que ces changements pourraient exercer une pression à la baisse sur le prix du bois en forêt privée et fragiliser davantage le principe de résidualité. Elle propose aussi de confier aux MRC la réglementation sur l'abattage d'arbres, de consulter obligatoirement les intervenants forestiers régionaux et de faciliter l'accès au marché du carbone. En réponse à des détracteurs, elle a également défendu le bois comme étant un produit agricole soumis à la Loi sur la mise en marché des produits agricoles, alimentaires et de la pêche. **F**



CINQUIÈME ENQUÊTE AUPRÈS DES PROPRIÉTAIRES FORESTIERS



Réalisée avec le Groupe AGÉCO grâce au soutien financier du ministère des Ressources naturelles et des Forêts, la plus récente enquête auprès des propriétaires forestiers dresse un portrait des 162 900 propriétaires forestiers du Québec, qui, ensemble, détiennent 17 % de la forêt productive québécoise. Cette cinquième édition, dont la première remonte aux années 1970, permet de suivre l'évolution de leur profil sociodémographique, de leurs motivations et de leurs pratiques de gestion.

Les résultats montrent un portrait en évolution. Les propriétaires sont plus âgés qu'il y a une décennie, la présence des femmes progresse et la taille des propriétés tend à diminuer. L'enquête confirme aussi que la majorité des propriétaires possèdent d'abord leur boisé pour le plaisir de protéger et d'aménager un milieu naturel. Ils demeurent néanmoins actifs sur le terrain : plus des trois quarts récoltent du bois, près de la moitié réalisent des travaux d'aménagement et près du tiers vendent du bois à l'industrie forestière.

Pour consulter l'étude complète, visitez foretprivee.ca. **F**



Bois, fils et accessoires à basse et haute tension



J.M. POMERLEAU INC.

Vente et installation de matériel électrique neuf et recyclé

110, 1^{re} Avenue, Saint-Martin, Qc, G0M 1B0

418 382-5392

www.jmpomerleau.com

LE PROJET CARBOSEVA

Porté par les Producteurs et productrices acéricoles du Québec (PPAQ), CarboSeva est un projet triennal structurant visant à accélérer la transition climatique du secteur. Son ambition est de mobiliser la filière autour de pratiques durables, mesurables et scientifiquement fondées.

Le projet vise d'abord à former et à accompagner les producteurs et productrices qui le souhaitent dans leur transition écologique. Il ne s'agit pas seulement de les sensibiliser, mais aussi de les outiller pour travailler plus efficacement à partir de la réalité de l'entreprise acéricole.

Ensuite, CarboSeva cherche à améliorer les informations requises pour la prise de décision en érablière en renforçant la collaboration entre la recherche, les conseillers de clubs et les entreprises.

Un autre objectif est de quantifier et de suivre les émissions de gaz à effet de serre (GES) à l'échelle de la cabane grâce à des outils numériques accessibles, normalisés et adaptés au secteur.

Enfin, CarboSeva vise une mobilisation d'envergure : engager une majorité de producteurs et productrices vers des pratiques plus écologiques d'ici 2030.

POUR ATTEINDRE CES OBJECTIFS, LE PROJET S'ARTICULE AUTOUR DE DEUX VOLETS :

VOLET 1 – UN PARCOURS DE FORMATION

Un parcours composé de plusieurs dizaines de capsules sera développé en cocréation avec les chercheurs, les conseillers de clubs acéricoles et les équipementiers. Il portera sur les pratiques de gestion durable en acériculture, la réduction des émissions de GES, l'adaptation aux changements climatiques et la résilience des érablières.


VOLET 2 – UN OUTIL NUMÉRIQUE DE MESURE DES GES

Le second volet prévoit le développement d'un outil numérique permettant de mesurer les émissions de GES directement à la cabane. Cet outil facilitera le suivi et l'harmonisation des pratiques, tout en stimulant l'innovation et l'expertise des équipementiers.

En 2027, une trentaine d'entreprises volontaires provenant du Bas-Saint-Laurent–Gaspésie, de Chaudière-Appalaches et de l'Estrie joueront un rôle de pionnières. Elles bénéficieront d'un accompagnement personnalisé, d'un diagnostic approfondi et d'un suivi scientifique. Leur implication permettra d'enrichir les contenus, d'affiner les outils et de bâtir un modèle qui sera déployé à l'ensemble du secteur.

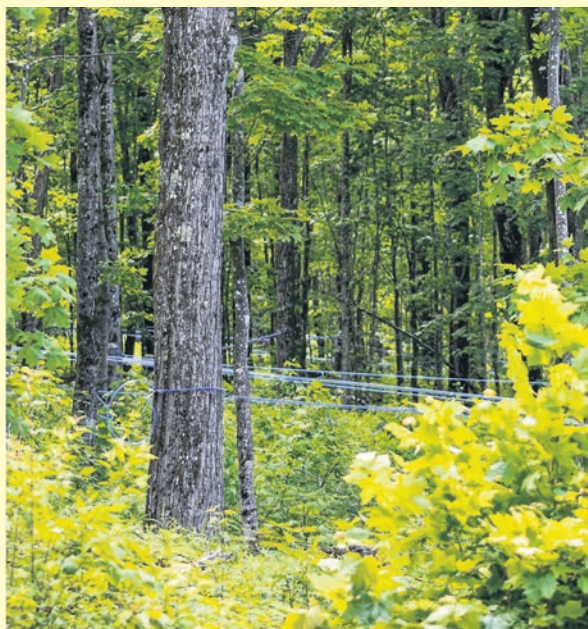
CarboSeva se déploiera de manière structurée afin d'assurer la solidité des outils développés, leur pertinence pour les entreprises et leur adoption à l'échelle de la filière.

- Phase 1 – 2026 : Développement et essais de l'outil de quantification des GES
- Phase 2 – 2027 : Cohorte pilote et déploiement du parcours de formation
- Phase 3 – 2028 : Déploiement à l'ensemble de la filière

Si le projet a piqué votre curiosité et que vous souhaitez participer à la première cohorte, nous vous invitons à contacter Julie Barbeau, responsable du projet, à l'adresse suivante : jbarbeau@ppaq.ca 



CarboSeva



aériennes aux cinq ans, alors qu'avec un drone qui survole un lot de 40 hectares, en une heure top chrono, tu as ta photo à jour et tu es capable de savoir directement où t'enligner ensuite pour tout ce qui est de tes travaux et ta planification », explique celui qui utilise un drone Matrice 4T de DJI équipé d'un module LiDAR lui permettant d'obtenir des données sur la hauteur des canopées des arbres, le relief du terrain, l'humidité du sol, etc.

Pour exploiter ses données, Théo Pernet a développé lui-même un logiciel à partir de solutions *open source* disponibles sur le Web. Le technicien forestier mène des tests présentement avec un nouveau capteur en mesure de prendre des images multispectrales à partir desquelles on pourra mesurer l'indice de végétation sur le terrain.

« Avec ça, on sera capables de déterminer l'état de santé d'un peuplement. Avec la livraison des forêts qui arrive dans nos érablières ou la tordeuse d'épinettes qui fait des ravages au Témiscouata, c'est

un outil intéressant pour détecter si un peuplement est attaqué ou non. »

Ingénieur forestier et cofondateur de Forair, William Métivier utilise le drone dans le cadre de son projet carbone Amiral destiné à estimer le volume de bois marchand dans les plantations résineuses des forêts privées au Québec. Avec un drone DJI Matrice 350 muni d'un capteur LiDAR Zenmuse L2, il collecte des données qui sont ensuite analysées par un algorithme développé en collaboration avec le CERFO. « Au cours des prochaines années, on aimerait développer un nouveau logiciel pour d'autres types de peuplement, notamment les plantations de feuillus », explique-t-il.

L'utilisation du drone dans ce projet carbone unique au Québec constitue évidemment une pièce maîtresse, mais des mesures au sol demeurent essentielles, selon l'ingénieur forestier. « Il faut continuer de retourner sur le terrain pour aller prendre des mesures réelles des arbres, et ces données servent ensuite à venir cali-



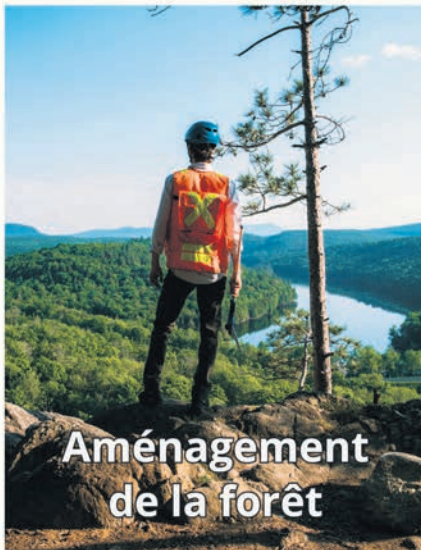
William Métivier,
ingénieur forestier et
cofondateur de Forair

brer notre algorithme. Il demeure dynamique dans le temps et il va s'améliorer au fil des ans. »

PLUS PERFORMANT,
MOINS COÛTEUX

Sur le marché actuellement, les drones chinois sont sans égal pour leur qualité d'image, leur facilité d'utilisation... et leur prix. Un équipement de niveau supérieur

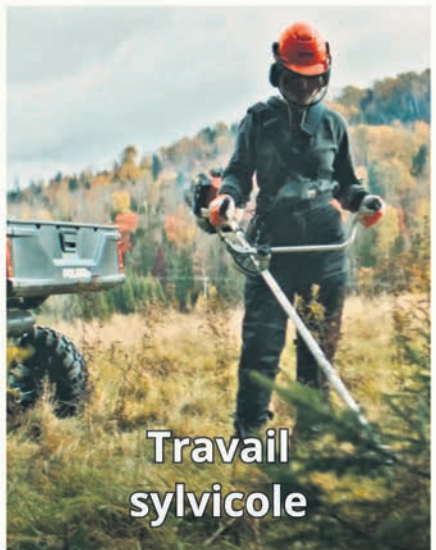
Ta passion. Ton avenir.



**Aménagement
de la forêt**



**Production
acéricole**



**Travail
sylvicole**

Inscris-toi dès aujourd'hui.

231998



Centre de formation
professionnelle de
Coaticook - CRIFA

819-849-9588

secretaire.crifa@csshc.gouv.qc.ca
125 rue Morgan, Coaticook

POSTE 2300

crifa.ca

Centre
de services scolaire
des Hauts-Cantons

Québec



représente un investissement variant de 15 000 à 20 000 \$, mais dans la gamme intermédiaire, il est possible de se procurer un ensemble complet de drones de la marque DJI pour environ 5 000 \$.

« Il sera en mesure d'effectuer le travail sur un territoire un peu plus petit, mais on obtiendra tout de même des données de qualité. C'est un outil qui va permettre de faire de la captation d'images qui seront suffisamment de qualité pour être ensuite analysées. Le drone à 500 \$ ou 1 000 \$, il va être ok pour faire de la prospection, mais ça reste là. La qualité de ces images ne sera pas exploitable pour aller plus loin », indique Dominic Toupin, directeur des Ressources forestières au CERFO.

ET DEMAIN?

D'un point de vue technologique, les drones se sont développés à la vitesse grand V au cours des dernières années, et c'est loin d'être terminé, selon Batistin Bour, responsable du programme Intelligence géospatiale et drone au CERFO et coordonnateur

de l'équipe drone. « Technologiquement, nous avons déjà accès à de très bons appareils avec de bons capteurs. Les progrès se verront plutôt sur l'autonomie des appareils, qui pourra être améliorée dans le futur avec des batteries plus légères qui impactent directement le poids du drone. »

Du point de vue de la réglementation, il y avait jusqu'à récemment l'obligation d'avoir le drone en visuel direct pour déterminer son rayon d'action. « Cette réglementation a évolué et elle vient désormais mieux encadrer ce qui est permis, notamment la possibilité de le faire voler sans contact visuel. Il y a des certifications très strictes à obtenir et ça ne sera pas accessible à tout le monde, mais la nouvelle réglementation ouvre la porte à l'utilisation des drones hors de la portée visuelle. »

Enfin, le coordonnateur de l'équipe drone au CERFO prévoit beaucoup de progrès du côté de l'analyse des données. « On se sert de plus en plus de l'intelligence artificielle pour identifier les éléments d'intérêt sur les images ou bien calculer des attributs



Gracieuseté du CERFO

D'un point de vue technologique, les drones se sont développés à la vitesse grand V au cours des dernières années.

des arbres. Ça fait plusieurs années que nous sommes en pénurie de main-d'œuvre pour les techniciens chargés d'analyser les photographies aériennes. Dans ce contexte, la possibilité d'automatiser l'identification des éléments d'intérêt est la bienvenue », conclut Batistin Bour. 📍

NOUVEAUTÉ!

FARMA® | T9 DS T10 DS

www.forsmw.com



La remorque forestière préférée du marché vient d'être améliorée!

FORCE INÉGALÉE : Garde-corps renforcé et cylindres de direction doubles pour s'attaquer aux travaux les plus difficiles.

TENUE DE ROUTE SUPÉRIEURE : Direction du châssis qui permet à votre remorque de suivre tous les mouvements de votre tracteur.

SÉCURITÉ MAXIMALE : Des pieds de soutien puissants qui offrent une visibilité accrue et une stabilité à toute épreuve.

VISIBILITÉ OPTIMISÉE : Emplacement du podium de la grue basse pour une vue dégagée depuis la cabine.

POLYVALENCE INÉGALÉE : Choisissez entre le podium de grue standard ou robuste, offrant une compatibilité avec les tailles de grue de C5.3 à C8.5.

La série DS est plus qu'une simple bande-annonce; C'est une solution forestière complète. Personnalisez votre configuration pour répondre parfaitement à vos besoins.

Podium de grue standard



Le podium de grue standard peut être équipé des grues C5.3, C6.3 et C6.7.

Podium de grue robuste HD



Le podium de grue HD (Heavy-Duty) peut être équipé des grues C7.2 et C8.5.

FARMA® AGENT: Équipements Picken inc · Waterloo, Québec www.picken.ca

PORTES OUVERTES aux acériculteurs

15-16 MAI 2026
8 h30 à 16 h



DSD STARS

NOUVEAUTÉS
PROMOTIONS

EXPOSANTS
VISITES GUIDÉES

**TOLE
INOX**

**BHR
EXPERTS**

**TIRAGES
Prix de présence**



5 000\$
en produits DSD

2 500\$
applicable pour l'achat
d'un évaporateur

*Certaines conditions s'appliquent

DSD International
2515 ch de l'Aéroport
Thetford Mines, QC

Conférences

**Créer de la valeur pour
l'emballage de sirop
en vente directe.**

Un modèle et une démarche simple et reproductible.



**10h
et
13h**

Jean-Étienne Poirier
producteur du webmagazine
Le Goût du Territoire et du
podcast La Fièvre des Sucres,
acériculteur, anthropologue

La passion des sucres en héritage

Être la relève acéricole, c'est naviguer entre
défis et passion... on vous raconte notre histoire.



**11h15
et
14h15**

**Mélanie
et Danielle
Gagné**
acéricultrices,
2 soeurs à la cabane



dsdstars.com/portes-ouvertes

ÉVAPORATEURS AU BOIS : UNE PLACE DE CHOIX DANS LES ÉRABLIÈRES

En acériculture, le bois comme combustible a toujours été populaire. Mais une nouvelle génération d'évaporateurs, plus performants, automatisés et mieux intégrés aux réalités forestières, est en train de transformer le rapport des producteurs à leur source d'énergie.

JOHANNE FOURNIER

COLLABORATION SPÉCIALE

Il y a une vingtaine d'années, l'usage de huile, perçue comme propre, simple et efficace, s'est imposé dans plusieurs érablières. Mais, dans l'ombre de cette popularité, l'évaporateur au bois n'a jamais cessé de dominer les statistiques. « Si on regarde les chiffres des PPAQ [Producteurs et productrices acéricoles du Québec] des 10 dernières années, l'évaporateur au bois était un chef de file pour faire du sirop au Québec », indique Andréanne Ouellet.

Selon l'agronome et coordonnatrice du Club d'encadrement technique en acériculture de l'Est, l'intérêt actuel pour ce type d'équipement ne traduit pas un recul technologique, mais plutôt

une adaptation à des réalités économiques et géopolitiques bien concrètes. Le prix du carburant monte, les chaînes d'approvisionnement en mazout semblent moins fiables et les producteurs cherchent à reprendre le contrôle. « Maintenant, avec le contexte politique, je remarque que les gens essaient d'être plus autonomes en matière de combustible », dit-elle.

Il faut également mentionner une stagnation qui a duré plusieurs années. Pendant longtemps, les équipementiers n'investissaient plus dans l'innovation autour des évaporateurs au bois. Le secteur tournait en rond. C'est la pression conjuguée des prix du carburant et d'une demande croissante d'autonomie énergétique qui a forcé l'industrie à se réinventer. Cette prise de conscience a aussi coïncidé avec une montée des préoccupations environnementales : brûler du bois local issu de forêts bien gérées s'inscrit dans une logique de bilan carbone plus favorable que de dépendre d'un combustible fossile importé.

LE BAS-SAINT-LAURENT, LABORATOIRE AVANT L'HEURE

Si une région a servi de banc d'essai pour cette transition, c'est bien le Bas-Saint-Laurent. D'ailleurs, au Témiscouata, l'acériculture est la première production agricole de la région. Cette concentration d'expertise a permis de bâtir un savoir-faire collectif, de l'avis de Mme Ouellet. Ancré dans une logique d'économie circulaire et de solidarité territoriale, ce modèle coopératif est, selon elle, cité en exemple. « C'est plus proche d'aller chercher des granules à Saint-Quentin que du mazout à Lévis », souligne-t-elle, résumant ainsi le fait qu'un approvisionnement local est plus prévisible et moins vulnérable aux fluctuations des marchés mondiaux.

En 2014, une flambée des prix du mazout avait mis le feu aux poudres. Producteurs, équipementiers et coopératives du Bas-Saint-Laurent s'étaient alors mobilisés pour trouver des solutions



Gracieuseté d'Andréanne Ouellet

Andréanne Ouellet est agronome et coordonnatrice du Club d'encadrement technique en acériculture de l'Est.

de rechange. L'évaporateur aux granules, notamment, y a été expérimenté massivement, plusieurs années avant que le reste du Québec s'y intéresse sérieusement.

La clé de ce succès régional? Un approvisionnement organisé et de qualité, assuré par la coopérative de solidarité Agroénergie de l'Est, qui a conclu un contrat avec Groupe Savoie, qui possède des scieries à Saint-Quentin, au Nouveau-Brunswick. « La coop a un contrat d'approvisionnement pour avoir des granules qui sont faits uniquement l'été », souligne l'agronome. Ce détail n'est pas anodin : les granules fabriqués en hiver contiennent souvent du sel utilisé pour empêcher les copeaux de geler durant le transport. Or, ce sel peut dégrader les panes des évaporateurs. Ainsi, un mauvais granule peut coûter cher.

MACHINES TRANSFORMÉES

Selon la conseillère en acériculture, l'évaporateur au bois d'aujourd'hui n'a plus grand-chose à voir avec celui de nos ancêtres. « Autrefois, c'était un feu de tôle avec des grilles dans le fond, des portes de fonte et des casseroles d'acier qui crachaient le feu dehors. » L'efficacité énergétique était médiocre, les pertes de chaleur considérables et la personne qui était responsable du bouillage devait constamment surveiller son feu.

Pour Andréanne Ouellet, l'isolation, l'étanchéité et la ventilation contrôlée ont aujourd'hui tout changé. Les modèles haut de gamme intègrent des ventilateurs primaires et secondaires. De plus, certains vont jusqu'à la recombustion des gaz pour maximiser l'utilisation de la chaleur produite. Un automate gère la combustion et la ventilation. Une lumière clignotante signale quand il est temps d'alimenter le feu. Moins artisanal, plus gestionnaire, le rôle de la personne qui bout a évolué.

Conséquence directe : la consommation de bois a chuté. « Avec un évaporateur isolé, ventilé et à haute performance, on utilise le tiers de bois comparativement au conventionnel », estime l'agronome. Par conséquent, cette donnée change radicalement le calcul économique et logistique de l'approvisionnement. Elle modifie aussi la perception du travail en cabane : moins de manutention, moins de fatigue, des journées qui se terminent à une heure raisonnable. Pour les érablières qui embauchent du personnel, c'est un argument de recrutement et de rétention qui compte de plus en plus, de l'avis de la scientifique.

CHOISIR SELON SES BESOINS

Il n'existe pas de solution universelle. Les producteurs peuvent aujourd'hui choisir entre trois grandes formes de biomasse, chacune avec ses avantages et ses contraintes.

Le bois en bûches reste la forme la plus autonome : un producteur qui aménage sa forêt peut en tirer son combustible directement. Quant au granule, il se distingue par sa facilité d'utilisation. « Ce que j'entends des producteurs qui utilisent le granule, c'est la facilité d'opération par rapport à l'huile parce que le démarrage est très rapide », précise Mme Ouellet. Par ailleurs, si le copeau revient moins cher au baril de sirop, il exige cependant davantage d'espace d'entreposage, soit environ trois fois le volume équivalent en bûches, calcule-t-elle, en plus d'une gestion serrée de l'humidité. Il faut par ailleurs s'assurer que le bois livré affiche un taux d'humidité inférieur à



Photo tirée de la page Facebook de Dominion & Grimm

20 %, faute de quoi il risque de s'échauffer et même de prendre feu spontanément, comme de l'ensilage mal géré.

Pour les producteurs qui veulent le meilleur des deux mondes, les évaporateurs hybrides offrent une solution intermédiaire. Des modèles tribrides peuvent même fonctionner au bois, aux granules et aux copeaux. Ces appareils sont particulièrement utiles pour les entreprises de taille moyenne, où une seule personne gère parfois la cabane à sucre, tout en exécutant des tâches en forêt. « Par exemple, si on prévoit manquer de bois dans 20 minutes, les granules vont prendre le relais », illustre la coordonnatrice du Club d'encadrement technique en acériculture de l'Est.

RÉVOLUTION SILENCIEUSE

Un élément souvent sous-estimé dans la transition énergétique en acériculture est l'osmose inversée. En concentrant davantage la sève avant qu'elle n'entre dans l'évaporateur, on réduit considérablement le travail thermique requis. Andréanne Ouellet a observé cette évolution de près depuis ses 12 ans d'expérience au Club. « Quand je suis arrivée au Club, la majorité des producteurs faisait entre 16 et 18 Brix de concentration à l'osmose. Maintenant, ces mêmes producteurs en sont rendus autour de 25 en moyenne. »

Un tiers de volume en moins à évaporer représente autant d'énergie économisée. Combinée à un évaporateur à haute performance, cette avancée transforme la rentabilité de l'opération. Ce gain silencieux illustre bien comment l'innovation en acériculture ne se joue pas uniquement sur un seul aspect, mais bien plutôt sur l'ensemble de la chaîne de transformation, soit de la tubulure à la mise en baril.

FORÊT ET CABANE À SUCRE : UNE MÊME LOGIQUE

Un acériculteur peut-il s’approvisionner en bois de chauffage de sa propre érablière sans nuire à sa production? « Oui, mais à condition de bien planifier, répond sans hésitation Andréanne Ouellet. C’est la responsabilité et le devoir des producteurs d’aménager leur forêt. Il y a plein d’études qui démontrent que la croissance de la forêt et la qualité de la cime de l’arbre sont directement liées à la productivité de l’érablière. »

Selon elle, l’aménagement forestier ne correspond donc pas à un coût supplémentaire : c’est une nécessité productive qui peut, accessoirement, fournir du combustible. La planification idéale prévoit un cycle d’aménagement aligné sur la durée de vie utile de la tubulure.

FREINS ENCORE BIEN RÉELS

Malgré un tableau largement positif, des résistances à la transition vers la biomasse subsistent. Certains producteurs restent




Les évaporateurs aux granules de l’Érablière de la Coulée creuse de Saint-Athanase, au Bas-Saint-Laurent.

JHA Photographie

accrochés à leurs vieilles habitudes ou à leurs idées préconçues sur le bois. L’experte cite l’exemple de son père, longtemps opposé à l’idée de revenir au bois, avant de finalement franchir le pas. « Il est heureux comme un pape, raconte Andréanne Ouellet. Des fois, c’est à cause d’un manque de communication ou parce qu’on est fermé à l’idée. »


Les programmes de subvention jouent un rôle décisif pour faciliter la transition. Depuis 2014, Transition énergé-

tique Québec soutient financièrement la conversion des évaporateurs à l’huile vers la biomasse ou l’électricité. Sans ce coup de pouce, plusieurs conversions n’auraient pas eu lieu, croit Mme Ouellet.

Selon elle, l’avenir passe par moins d’huile et plus de biomasse, pour plus d’autonomie et « quelque chose de plus vert ». Loin d’être associé à une régression, le bois en est plutôt l’un des visages les plus prometteurs. 



Chesterville, Qc
Réginald Desharnais 819-460-4048
Médéric Desharnais 819-460-8893
chaulagekomatec2022@hotmail.com
www.chaulagekomatec.com

 Suivez nous



- > Service d’épandage de chaux
- > D’avril à novembre
- > Plusieurs régions du Québec
- > Petits et gros projets
- > Chaux certifiée BNQ



- > Remorque de transport en forêt
- > Formule clé en main incluant la commande de chaux et son transport



- > F4 Dion équipé d’une benne de 3 tonnes
- > Adapté à tout type de terrain
- > Système de soufflerie couvrant jusqu’à 75’ de façon uniforme

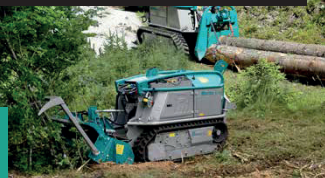
Nous avons à cœur la santé de vos érables!

GESPRO

ÉQUIPEMENT

MPFANZELT
MASCHINENBAU

PORTE OUTIL télécommandé
sur chenille Moritz



- 75 hp
- 96 l/min 300 bar
- Prise de force mécanique
- 4x prop. 2x noir/ black

Remorque forestière P11



Treuil forestier



Rabaud

Combiné de bois de chauffage



Processeur à bois de grande capacité

Combiné de bois de chauffage



Fendeur à vis



Transpalette tout terrain

En inventaire à Victoriaville



K-710 a-Vario
Combiné tronçonneuse-fendeuse
stationnaire et (entièrement) automatique

POSCH®

www.posch.com

SPALTFIX S-376 mobil

Avec commande par manette



AUTOSPLIT

Pour bois d'allumage ou de chauffage en sac
Pour bûches de 10 à 16 po



SPALTFIX S-376



SplitMaster 26

Fendeuse horizontale de 26"
idéale pour fournaises extérieure



SMARTCUT

Avec scie automatique



HydroCombi 26

Fendeuse de bûches



Scie circulaire
à chevalet



LOGFIX

Nettoyeuse de bûches



PACKFIX

Ensacheuse de bois de chauffage



SCHALPROFI

Pour écorcer, affûter et scier

Aussi importateur des produits :

PERUZZO®

ACTISWEEP

ACP
CONCEPTEUR DE MACHINES COMMERCES

YouTube

www.youtube.com/@GESPROEquipment



Un Pro au service des Pros

gesproequiment.com | info@gesproequiment.com

Victoriaville
819 372-6392

BILAN DE LA MISE EN MARCHÉ DU BOIS DE LA FORÊT PRIVÉE

2025

CASSIE VIDAL

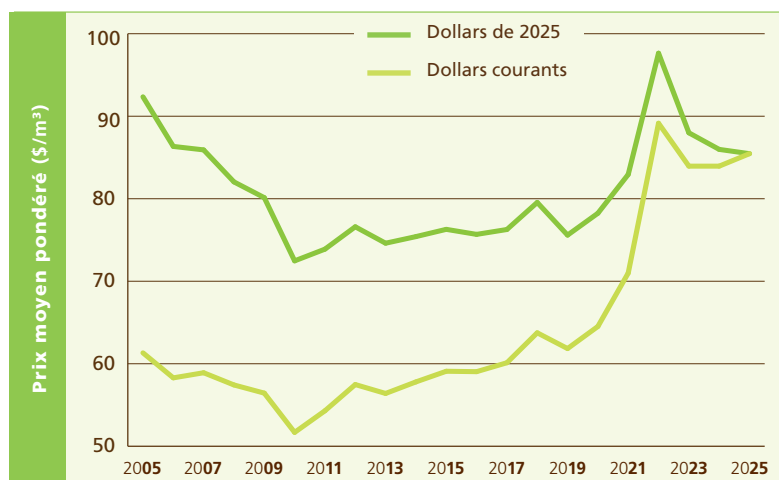
M. SC., ÉCONOMISTE FORESTIÈRE, PFPQ

Entre janvier et décembre 2025, les producteurs forestiers visés par les 13 plans conjoints de producteurs de bois du Québec ont mis en marché environ 6,2 Mm³ de bois, toutes essences confondues. En 2025, 76 % des livraisons de bois en provenance de la forêt privée étaient destinées aux usines de sciage, 10 % aux usines de panneaux et autres utilisations, 12 % aux usines de pâtes et papiers ainsi que 3 % aux usines de biomasse.

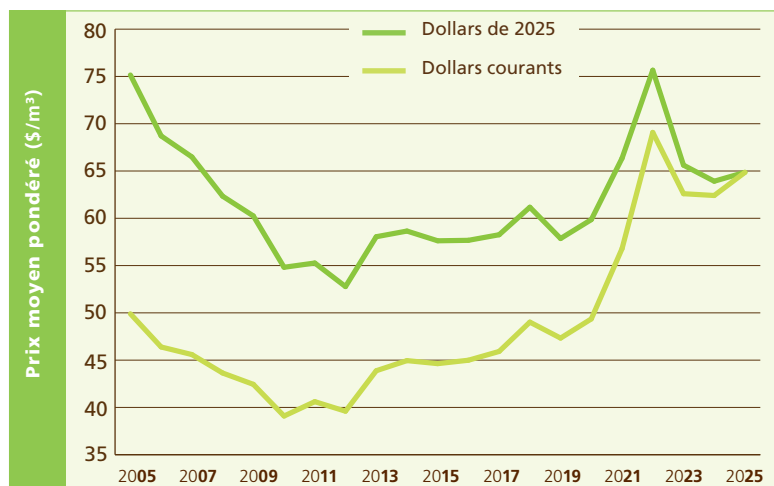
Globalement, 72 % du bois mis en marché provenait d'essences résineuses, alors que les feuillus représentaient 28 % du volume des livraisons. Le volume total mis en marché a baissé de 3,5 % par rapport à 2024. Ces volumes ne tiennent pas compte de la récolte de bois de chauffage estimée à 1,7 Mm³ chaque année.

La valeur du bois mis en marché en 2025 est évaluée à 534 M\$ (-4,4 M\$), ce qui représente une baisse de -0,8 % par rapport à l'année précédente. En 2025, le revenu total des producteurs, soit la valeur du bois livré à l'usine moins la somme consacrée au transport et aux contributions aux plans conjoints, s'est chiffré à 402 M\$ (+1,1 M\$), en hausse de 0,3 %.

Évolution du prix moyen pondéré payé pour le bois de la forêt privée
(estimation de la valeur à l'usine incluant les frais de transport)

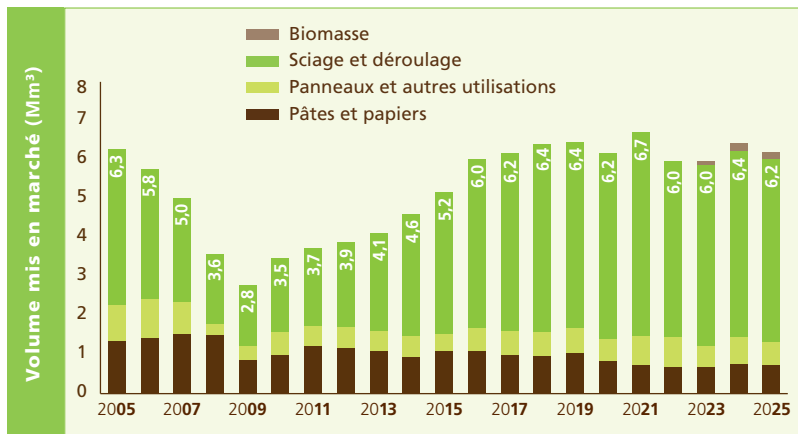


Évolution du prix moyen pondéré payé pour le bois de la forêt privée
(estimation de la valeur au producteur excluant le transport et les contributions)



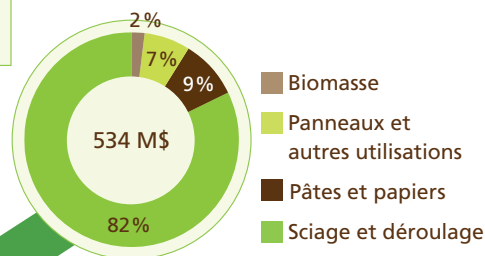


Évolution des livraisons par les producteurs de la forêt privée

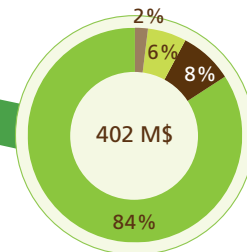


Valeur du bois mis en marché en 2025 par les producteurs forestiers

Valeur totale aux usines



Valeur totale aux producteurs



Volume de bois mis en marché en 2025 par les producteurs de la forêt privée (m³)

Plan conjoint	Biomasse	Pâtes et papiers	Sciage et déroulage	Panneaux et autres utilisations	Total en 2025	Proportion de la mise en marché	Total en 2024	Variation annuelle
Abitibi-Témiscamingue	0	0	221 400	232 500	453 900	7 %	479 000	-5 %
Bas-Saint-Laurent	37 900	104 000	1 056 800	47 600	1 246 400	20 %	1 369 900	-9 %
Beauce	29 800	93 300	732 200	0	855 300	14 %	923 600	-7 %
Centre-du-Québec	32 700	48 900	126 900	22 700	231 100	4 %	238 400	-3 %
Côte-du-Sud	100	69 300	403 700	0	473 100	8 %	404 400	17 %
Gaspésie	0	10 800	224 100	13 700	248 600	4 %	173 700	43 %
Gatineau	500	400	37 600	30 900	69 400	1 %	117 200	-41 %
Laurentides et Outaouais	0	14 700	95 300	64 500	174 500	3 %	222 300	-22 %
Mauricie	60 500	10 900	259 000	56 600	387 000	6 %	355 500	9 %
Pontiac	0	13 300	19 800	35 600	68 700	1 %	79 700	-14 %
Québec	5 800	94 000	651 400	33 100	784 300	13 %	841 700	-7 %
Saguenay-Lac-Saint-Jean	8 400	7 400	273 200	71 600	360 600	6 %	297 500	21 %
Sud du Québec	8 200	256 600	574 000	0	838 800	14 %	913 700	-8 %
Forêt privée du Québec	183 900	723 600	4 675 400	608 800	6 191 600	100 %	6 416 600	-4 %

Note : Les facteurs de conversion utilisés pour produire les données peuvent varier d'une région à l'autre.

Se référer aux données réelles de chaque syndicat ou office pour plus de précision.

Exclut les ventes des grands propriétaires à leur usine.

Sources : Syndicats et offices de producteurs forestiers - Compilation : Fédération des producteurs forestiers du Québec



PORTES OUVERTES 2026

REPARTEZ AVEC LES BONNES DÉCISIONS.

HAM-NORD, QC | 15 - 16 MAI



VENEZ VIVRE L'EXPÉRIENCE

- Conseils d'experts en personne
- Équipements H2O et Leader
- Showroom en usine
- Conférence IA en acériculture
- Nourriture, breuvages et réseautage


NOS
MEILLEURS
PRIX DE
L'ANNÉE

H2OINNOVATION.NET

201, 1^{re} AVENUE, HAM-NORD, QC | (819) 344-2288



L'APPLICATION FORAIR, UN NOUVEL OUTIL D'AIDE À LA DÉCISION

PRODUCTION

Les 162 900 propriétaires forestiers du Québec connaissent bien leur forêt, mais disposent rarement de l'information nécessaire pour en tirer pleinement parti. Rendre les données forestières plus accessibles, c'est l'objectif derrière l'application Forair, développée par la firme du même nom en partenariat avec la Fédération des producteurs forestiers du Québec (FPFQ).

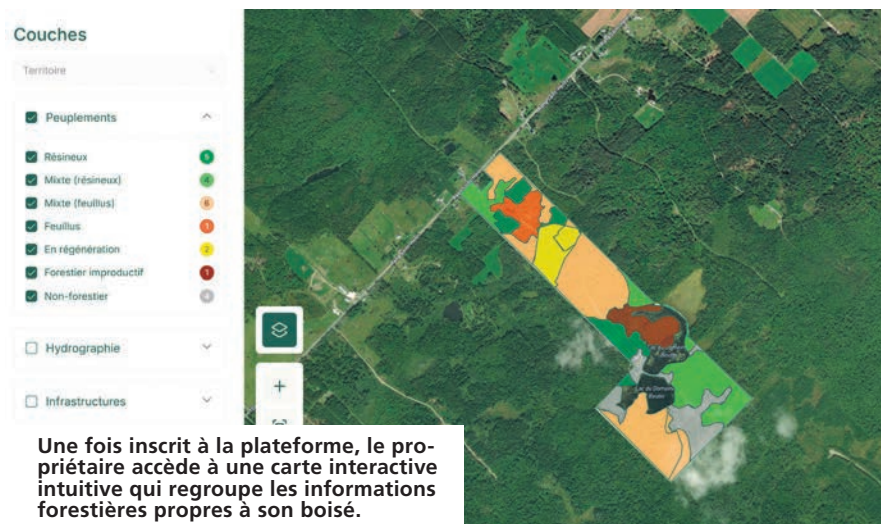
CHARLES-PHILIPPE TREMBLAY-BÉGIN,
FÉDÉRATION DES PRODUCTEURS FORESTIERS DU QUÉBEC

Membre fondateur du projet, la Fédération a soutenu le développement de l'outil en s'appuyant sur sa connaissance du milieu et sur le réseau de ses 13 syndicats et offices affiliés, afin de s'assurer qu'il soit arrimé aux services déjà offerts sur le terrain et aux réalités vécues au quotidien.

L'application s'appuie sur des données forestières qui existent déjà pour une grande partie des propriétés du Québec, notamment les inventaires écoforestiers et les relevés LiDAR du ministère des Ressources naturelles et des Forêts (MRNF)¹. Toutefois, ces données ont été produites à des fins de planification territoriale et de gestion professionnelle, et non pour être consultées directement par les propriétaires. Elles sont hébergées sur des plateformes qui requièrent souvent des logiciels spécialisés et sont rarement accompagnées d'explications permettant de s'y retrouver sans formation préalable. C'est précisément cette barrière que Forair cherche à lever.

UN PORTRAIT STRUCTURÉ DE SA PROPRIÉTÉ

Une fois inscrit à la plateforme, le propriétaire accède à une carte interac-



tive intuitive qui regroupe les informations forestières propres à son boisé. L'application gratuite s'adresse aussi bien aux producteurs forestiers enregistrés qu'aux agriculteurs possédant une forêt et aux nouveaux propriétaires. On y trouvera notamment une photo aérienne de la propriété, les limites cadastrales, ainsi que des renseignements sur la composition, la hauteur, la densité et l'âge des peuplements forestiers. S'y ajoutent également les lacs, les cours d'eau, les milieux humides potentiels et les infrastructures, telles que les chemins et les bâtiments.

ORIENTER SES DÉCISIONS, ADAPTER SES INTERVENTIONS

Au-delà du portrait de sa forêt, l'application aide le propriétaire à structurer sa réflexion avant d'intervenir sur son boisé. Elle lui permet, par exemple, de déterminer quels secteurs méritent une attention particulière, d'évaluer où la protection est prioritaire et de repérer les zones où une intervention pourrait être envisagée. Elle aide aussi à déterminer les peuplements qui pourraient bénéficier de travaux pour renforcer leur résilience, à repérer les zones à

¹ Les données écoforestières et les relevés LiDAR du MRNF sont accessibles sur le portail Données Québec (donneesquebec.ca).



Gracieuseté de Jérémie Lapointe

Le programme de remboursement des taxes foncières peut couvrir en partie, voire en totalité, le coût du plan d'aménagement forestier pour les propriétaires admissibles.

protéger, et à évaluer le potentiel de participer à un projet de séquestration de CO₂ de sa forêt². Ces repères peuvent faire la différence entre un intérêt général pour sa forêt et une démarche concrète d'aménagement. En pratique, cela signifie pouvoir déterminer quels travaux réaliser en priorité, éviter de reporter une intervention qui profiterait à la croissance du peuplement, ou encore repérer un secteur qu'il vaudrait mieux protéger avant d'intervenir. Ce sont des décisions que les propriétaires prennent déjà, mais souvent par instinct, sans données tangibles, ce qui peut mener à des interventions mal ciblées ou à un boisé dont le potentiel n'est pas optimisé. Qu'il s'agisse d'un propriétaire qui envisage une mise en marché de bois ou d'un autre dont la priorité est la santé de sa forêt, l'application a été pensée pour s'adapter à cette diversité en proposant des conseils correspondant aux valeurs et aux objectifs de chacun.

UN TREMPLIN VERS LE PLAN D'AMÉNAGEMENT FORESTIER

Les propriétaires souhaitant commencer à planifier leurs interventions forestières pourront commander un plan d'aménagement forestier directement à partir de la plateforme. Approuvé et signé par un ingénieur forestier, ce plan offrira au propriétaire une vision d'ensemble pour planifier ses actions de façon ordonnée et cohérente, plutôt que de réagir ponctuellement à chaque situation. Son obtention donnera également accès au statut de producteur forestier enregistré et, par le fait même, aux mesures de soutien financier pour réaliser des travaux sylvicoles³. Par exemple, le programme de remboursement des taxes foncières peut couvrir en partie, voire en totalité, le coût du plan d'aménagement forestier pour les propriétaires admissibles. Précisons que les agriculteurs et les acériculteurs dont la propriété est reconnue comme un immeuble agricole ne sont pas admissibles à cette mesure, puisqu'ils bénéficient d'un programme de taxes foncières distinct.

² Pour plus d'information sur la séquestration du carbone, consultez l'article de septembre 2025 de Jonathan Sabourin et Emmanuelle Boulfroy du CERFO sur le sujet.

³ <https://www.foretprivee.ca/je-cherche-du-financement/programme-daide/>



MEMPROTEC

Fabricant d'osmose pour érablières

L'Automatisation la plus intelligente de l'industrie

MemPro 20 000 DDI-SS

- Modèle ultra-compact
- Possibilité d'expansion jusqu'à 20 membranes et 5 pompes haute pression
- Conception unimodulaire
- Châssis échelle double & Tuyauterie en acier inoxydable



Osmose inverse | Châssis et plomberie en acier inoxydable



MemPro 4 000 HI-SS

- Complètement automatisé
- Conception unimodulaire
- Possibilité d'expansion jusqu'à 8 membranes et 4 pompes haute pression
- Recirculation positive sur les membrane



MemPro 600-SS

- Compacte
- Boîte électrique et cuve de lavage en acier inoxydable
- Possibilité d'expansion à 2 membranes
- Conductimètre inclus



Minipro 100-SS

- Économique et compacte
- Protection contre le gel par drainage
- Peut être placé à l'horizontale sur bassin ou à la verticale
- Faible consommation électrique (120 V)

L'expertise terrain d'un conseiller forestier demeure essentielle pour la mise en œuvre des travaux. L'application vise à préparer le propriétaire en amont pour qu'il tire le meilleur parti de cet accompagnement.

« Un propriétaire qui arrive auprès de son conseiller avec une idée claire de son lot, ça crée un échange complètement différent. Le conseiller peut aller droit au but au lieu de partir de zéro », illustre William Métivier, ingénieur forestier et cofondateur de Forair.

VERS UN ACCOMPAGNEMENT PROFESSIONNEL

Plusieurs propriétaires méconnaissent encore les mesures de soutien financier auxquelles ils pourraient avoir accès et les démarches pour en bénéficier. En intégrant directement dans l'application le parcours menant au plan d'aménagement et au statut de producteur forestier, Forair vise à simplifier les étapes et à guider le propriétaire vers les bons interlocuteurs et les bons programmes.



UN PARCOURS EN TROIS ÉTAPES


L'application Forair propose un parcours en trois étapes :

- 1 – Consulter le portrait forestier de son boisé;
- 2 – Commander un plan d'aménagement forestier (PAF);
- 3 – Mettre en œuvre les recommandations de ce plan avec l'aide d'un conseiller forestier, que le propriétaire sera invité à contacter à travers l'application.

Au terme de ces trois étapes, le plan d'aménagement demeurera consultable à tout moment dans l'application, permettant au propriétaire d'en assurer le suivi au fil du temps. Scanner le code ci-haut pour s'inscrire.

AU-DELÀ DU PORTRAIT DE SA FORÊT, L'APPLICATION AIDE LE PROPRIÉTAIRE À STRUCTURER SA RÉFLEXION AVANT D'INTERVENIR SUR SON BOISÉ.

LANCEMENT ET INSCRIPTION

La première version de l'application Forair voit le jour au printemps 2026. L'inscription est gratuite et ouverte à tous les propriétaires possédant au moins quatre hectares de forêt. L'application est accessible à partir d'un ordinateur, d'une tablette ou d'un téléphone intelligent. Seuls les propriétaires inscrits ont accès aux informations relatives à leur propriété, afin de protéger la confidentialité des données de chaque propriétaire. La plateforme est conçue pour évoluer dans le temps, notamment avec l'ajout d'une application mobile, d'outils liés aux enjeux de biodiversité et d'un portail pour les professionnels forestiers. Pour en savoir davantage, consultez forair.ca. 

WALLENSTEIN



MADE IN CANADA
FABRIQUÉ AU CANADA

5

YEAR WARRANTY
ANS DE GARANTIE

NOUVEAU!


LXT115AT

Remorque Forestière
avec Chargeuse à
billots Tout-Terrain



Scannez le
code QR pour:

Détails complets sur le
produit et spécifications
Accessoires disponibles

Pierre Guillet
Gérant de Territoire, Québec
 (819)552-3211

**Portes
ouvertes**

- ✓ Équipements en démo
- ✓ Promotions
- ✓ Conférences d'Experts
- ✓ Hot-dogs offerts sur place
- ✓ Ambiance festive et familiale

ON VOUS ATTEND

**Vendredi 15 mai
Samedi 16 mai**

8 h à 17 h

CDL ST-LAZARE
257, route 279,
St-Lazare-de-Bellechasse

LES MEILLEURS PRIX DE L'ANNÉE!

**Journées
RÉGIONALES**
de l'après-sucres

Nous vous invitons cordialement
à nous rejoindre dans l'un de
nos magasins CDL.



- ✓ **Promotions et repas
offerts sur place!**

24 et 25 avril 2026

Ven. 8h à 17h - CDL ROXTON FALLS
Sam. 8h à 12h
Pour clients de Shefford et Roxton Falls

Jeudi 30 avril 2026

8h à 16h - CDL THETFORD
13h à 20h - CDL LA GUADELOUPE

Vendredi 1er mai 2026

8h à 16h - CDL STE-MARIE
8h à 16h - CDL MONT-LAURIER
13h à 20h - CDL STE-AURÉLIE
13h à 20h - CDL WARWICK
13h à 20h - CDL HAUT-ST-LAURENT
13h à 20h - CDL WESTERN ONTARIO

Samedi 2 mai 2026

8h à 16h - CDL ST-JACQUES
8h à 16h - CDL MÉGANTIC
8h à 16h - CDL ACADIE
8h à 16h - CDL CENTRAL ONTARIO

Jeudi 7 mai 2026

8h à 16h - CDL LOURDES

Vendredi 8 mai 2026

8h à 16h - CDL L'ISLET
8h à 16h - CDL EASTERN ONTARIO

Samedi 9 mai 2026

8h à 16h - CDL PORTNEUF
8h à 16h - CDL SAWYERVILLE
8h à 16h - CDL LANARK COUNTY

Jeudi 28 mai 2026

13h à 19h - CDL ST-QUENTIN

Vendredi 29 mai 2026

8h à 16h - CDL CABANO

Samedi 30 mai 2026

8h à 16h - CDL ST-GABRIEL